

Výročná správa
Rehabilitačného strediska pre zrakovo postihnutých
v Levoči
za rok 2006

Levoča, apríl 2007

Obsah

- Identifikácia organizácie	3
- Poslanie organizácie.....	4
- Strednodobý výhľad organizácie	4
- Charakteristika kontraktu organizácie s ústredným orgánom a jeho plnenie	6
- Činnosti/produkty organizácie a ich náklady	7
- Rozpočet organizácie	9
- Personálne otázky	16
- Ciele a prehľad ich plnenia	18
- Hodnotenie a analýza vývoja organizácie v danom roku	20
- Hlavné skupiny užívateľov výstupov organizácie	21

1. Identifikácia organizácie

Názov: Rehabilitačné stredisko pre zrakovo postihnutých Levoča

Sídlo: Kasárenská ul. č. 16 , 054 01 Levoča

Rezort: Ministerstvo práce sociálnych vecí a rodiny SR

Riaditeľ: prom. ped. Ján Zoričák

Členovia vedenia: Mgr. Zuzana Labajová – zástupca riaditeľa,

Alžbeta Flaková - vedúca vychovávateľka

Helena Kočíšová - hlavný ekonóm

Kontakt: - tel.: 053/4513390, 053/451 3649, mobil 0905 257826, telefax: 053/4513390

- e-mail : rszp @ rszp.sk, rszp@riaditel.sk

- www.rszp.sk

Forma hospodárenia: rozpočtová organizácia

Hlavné činnosti:

- základná - sociálna rehabilitácia*
- vzdelávanie a príprava pre trh práce*
- individuálna príprava*
- poradenské služby*
- zdravotná starostlivosť*

2. Poslanie organizácie

Obsahom činnosti RSZP je:

- *poskytovanie poradenstva pre voľbu povolania a poradenstva pre prípravu na pracovné uplatnenie*
- *poskytovanie základnej - sociálnej rehabilitácie (zahŕňajúcej predovšetkým nácvik sebaobsluhy, vrátane nácviku vykonávania nevyhnutných domácich prác, rozvoja hmatových diferencných schopností a predstáv, nácviku priestorovej orientácie a samostatného pohybu, nácviku používania dostupnej tyflotechniky, písania a čítania bodového slepeckého písma a písania na písacom stroji)*
- *vykonávanie prípravy na pracovné uplatnenie zrakovo postihnutých občanov formou kurzov vzdelávania a prípravy pre trh práce a kurzov individuálnej prípravy*
- *zabezpečovanie poskytovania zdravotnej starostlivosti vrátane psychologickéj starostlivosti*
- *vytváranie potrebných návykov, zručností a spôsobilosti kultúrno-spoločenského správania a komunikácie s verejnosťou*
- *poskytovanie ubytovania a stravovania účastníkom prípravy na pracovné uplatnenie*
- *poskytovanie foriem a metód kompenzácie a reedukácie zraku prostredníctvom tyflotechnických a optických pomôcok*

Strednodobý výhľad organizácie

V najbližšej budúcnosti by mala naša inštitúcia plniť úlohy svojho poslania v oblasti základnej - sociálnej rehabilitácie, vzdelávania a prípravy pre trh práce, individuálnej prípravy, poradenských služieb a zdravotnej starostlivosti.

Činnosti svojho poslania by mala modernizovať z hľadiska potrieb rozvoja trhovej ekonomiky a podmienok sebarealizácie a integrácie zrakovo postihnutých.

Dôkazom opodstatnenosti a kvality základnej - sociálnej rehabilitácie, vzdelávania a prípravy pre trh práce dospelých zrakovo postihnutých v našom zariadení je dobrá povest' a mienka inštitúcií, v ktorých naši absolventi pracujú. Vysoko je hodnotená najmä práca absolventov našich masérskych kurzov v rôznych liečebno-rehabilitačných inštitúciách, z ktorých viaceré sa na nás obrátili s požiadavkou vyškoliť pre nich potrebný počet masérov.

Absolventi kurzu operátorov počítačových programov sa uplatňujú v oblasti cestovného ruchu, poisťovníctva a v oblasti poskytovania drobných administratívnych služieb. Ovládanie počítačových programov viacerí využívajú na zvyšovanie vlastnej kvalifikácie rôznymi formami štúdia. Počítame s možnosťami ďalšieho rozšírenia pracovného uplatnenia absolventov KOPP.

Reálnosť perspektív pracovného uplatňovania absolventov kurzu košíkárov podporujú doterajšie skúsenosti z pracovných aktivít našich absolventov, ktorí sa uplatňujú ako drobní živnostníci.

Od r. 2003 realizujeme nový výrobný odbor v oblasti kartonáže. Tento odbor bol zavedený po predchádzajúcom prieskume, v rámci ktorého sa zistilo, že súčasná výroba nemá záujem o výrobu malých sérií kartonážnických výrobkov a tak naši absolventi majú perspektívu uplatnenia v tejto oblasti. Prvé skúsenosti ukazujú, že kvalitnejší a schopnejší absolventi tohto kurzu sa uplatňujú na trhu práce.

To znamená, že absolventi našich kurzov rehabilitácie, vzdelávania a prípravy pre trh práce priaznivo ovplyvňujú pracovné procesy inštitúcií, v ktorých naši absolventi pracujú.

Úspešná sebarealizácia a integrácia absolventov nášho zariadenia má motivačný vplyv na zvyšovanie kvality práce zamestnancov a spoluprácu nášho zariadenia s inštitúciami, ktorých poslaním je výchova a vzdelávanie zrakovo postihnutých i starostlivosť o zrakovo postihnutých prostredníctvom výmeny poznatkov a skúseností priamo napomáha zvyšovaniu kvality práce v našej i v ostatných zainteresovaných inštitúciách.

Naša inštitúcia zabezpečuje aplikáciu poznatkov a skúsenosti rozvoja rehabilitácie, vzdelávania a prípravy pre trh práce zrakovo postihnutých aj na základe spolupráce s rehabilitačným centrom pre zrakovo postihnutých v nemeckom Chemnitzi.

Za priaznivé podmienky, okrem iného, považujeme možnosť priamych kontaktov s inštitúciami rovnakého poslania z krajín EÚ za účelom získavania konkrétnych poznatkov a skúseností a ich aplikáciu v našom zariadení. V poslednom období sa rozširujú možnosti rozvoja priamych kontaktov s inštitúciami rovnakého typu v krajinách EÚ, ale aj iných krajinách.

Situácia z hľadiska rozvoja a modernizácie rehabilitácie, vzdelávania a prípravy pre trh práce sa čiastočne zmenila po dokončení rekonštrukcie a modernizácie budovy bývalých levočských kasární pre potreby našej inštitúcie, kde sme od mesiaca február 2007 presťahovaní.

3. Charakteristika kontraktu organizácie s ústredným orgánom a jeho plnenie

RSZP v Levoči je zariadením, ktoré formou rehabilitácie, vzdelávania a prípravy pre trh práce pripravuje dospelých zrakovo postihnutých občanov na opätovné zaradenie sa do pracovného pomeru a na plnohodnotný rodinný a spoločenský život.

V rámci uzavretého kontraktu na r. 2006 bol plán poskytnutia základnej rehabilitácie 14 frekventantom v 7 skupinách čo predstavovalo kapacitu 168 človeko - mesiacov.

V skutočnosti základná rehabilitácia bola poskytnutá 14 frekventantom v 7 skupinách čo predstavuje plnenie kapacity v počte 168 človeko – mesiacov.

Rozsah plnenia úloh rozhodujúcim spôsobom ovplyvnil dostatočný záujem ťažko zrakovo postihnutých. Kvalita plnenia stanovených cieľov sa odráža v dosiahnutí zodpovedajúcej úrovni frekventantov pre prijatie do kurzov vzdelávania a prípravy pre trh práce. 43 frekventantov navštevovalo kurz základnej rehabilitácie a 28 získali osvedčenia o absolvovaní kurzu základnej rehabilitácie. Po úspešnom absolvovaní prijímacích skúšok boli 8 zaradení do kurzu masérov, 2 do kurzu operátorov počítačových programov, 8 z rôznych dôvodov prevážne zdravotných odišli domov, 4 boli zaradení do kurzu košíkárov, 2 do kurzu kartonážnikov, 4 opakovali kurz základnej rehabilitácie a 15 frekventantov v kurze základnej rehabilitácie pokračovalo s predpokladom ukončenia v januári 2006.⁷

Podľa plánu sa vzdelávanie a príprava pre trh práce v r. 2006 mala realizovať v 10 skupinách s počtom 26 frekventantov predstavujúcich kapacitu 312 človeko - mesiacov. Z toho v kurze masérov v 3 skupinách sa malo pripravovať 13 frekventantov / 156 čm/, v 3 skupinách kurzu operátorov počítačových programov 7 frekventantov /84 čm/, v 1 skupine kurzu kartonážnikov 4,5 frekventantov /54 čm/, v 1 skupine kurzu galantérna kartonáž 0,5 frekventanta / 6 čm/ a v 1 kurze individuálnej prípravy 1 frekventant /12 čm/. Celkový objem kontraktom dohodnutých prác predstavoval 480 čm.

V skutočnosti sa v 10 skupinách na pracovné uplatnenie pripravovalo 26 frekventantov /312 čm/. Z toho v 3 skupinách masérskeho kurzu 13 frekventantov /156 čm/, v 3 skupinách kurzu operátorov počítačových programov 6 frekventantov /72 čm/, v 1 skupine kurzu kartonážnikov 4,5 frekventantov / 54 čm /, v 1 skupine kurzu galanternej kartonáže 0,5 frekventanta /6 čm/ a v 2 kurzoch individuálnej prípravy 2 frekventanti /24 čm/.

V kontrakte na r. 2006 celkový objem dohodnutých prác predstavoval 480 čm. Skutočný objem prác predstavuje 480 čm, čo je plnenie kapacity na 100 %.

Kurzy vzdelávania a prípravy pre trh práce komisionálnymi záverečnými skúškami ukončilo 20 frekventantov, ktorí získali osvedčenie s kreditom o spôsobilosti vykonávať

činnosť v rámci novej profesie. 31 frekventantov pokračovalo v príprave na pracovné uplatnenie s predpokladom absolvovania záverečných skúšok v januári, júni 2007.

4. Činnosti /produkty organizácie a ich náklady

V súlade s poslaním RSZP je jeho základnou činnosťou základná – sociálna rehabilitácia, vzdelávanie a príprava pre trh práce dospelých ťažko zrakovo postihnutých občanov SR.

Medzi stále činnosti RSZP patria :

- kurzy základnej – sociálnej rehabilitácie
- kurzy masérov
- kurzy operátorov počítačových programov
- poradenské služby
- zdravotná starostlivosť

Medzi dlhodobé činnosti patria:

- kurzy kartonážnikov
- kurzy individuálnej prípravy

Medzi krátkodobé činnosti patria

- kurzy košíkárov
- kurzy galanternej kartonáže

Stále činnosti:

- kurzy základnej - sociálnej rehabilitácie sa podieľali na využívaní kapacít organizácie v priemere 35% t.j. 43 frekventantov vyjadrené v nákladoch 16 667 400 Sk, v r. 2005 27,50% t.j. 34 frekventantov
- kurzy masérov sa na využívaní kapacít organizácie podieľali v priemere 32,50 % t.j. 22 frekventantov, čo predstavuje náklady 15 476 871 Sk, v r. 2005 27,50 % t.j. 18 frekventantov
- kurzy operátorov počítačových programov sa na využívaní kapacity podieľali v priemere 15,00 % t.j. 15 frekventantov čo predstavuje náklady 7 143 172 Sk v r. 2005 25,00% t.j. 16 frekventantov

Dlhodobé činnosti:

- kurzy kartonážnikov sa na využívaní kapacít organizácie podieľali v priemere 11,25% t.j. 6 frekventantov, čo predstavuje náklady 5 357 378 Sk, v r. 2005 15,00% t.j.12 frekventantov

- kurzy individuálnej prípravy sa na využívaní kapacity organizácie podieľali v priemere 5,00 % t.j. 2 frekventanti čo predstavuje náklady 2 381 057 Sk, v r. 2005 5,00% t.j.7 frekventantov

Krátkodobé činnosti:

- kurz galánternej kartonáže sa na využívaní kapacity organizácie podieľal v priemere 1,25 % t.j. 6 frekventantov, čo predstavuje náklady 595 264 Sk, v. r. 2005 kurz nebol realizovaný

- kurzy košíkárov v r. 2006 neboli realizované

5. Rozpočet organizácie

Kapitálové výdavky

Kapitálové výdavky na rok 2006 vo výške 15 600 tis. Sk, rozpočtovým opatrením č. 23510/06-IV/3 o 12 mil. Sk a rozpočtovým opatrením, ktorým sa povoľuje prekročenie limitu výdavkov na rok 2006 v sume 14 399 tis. Sk na prestavbu Levočských kasární na RSZP, bolo čerpaných 35 463 043 Sk, čo predstavuje percento plnenia 100,0.

Rozpočtovým opatrením na rok 2006 Ministerstvo financií SR listom č. MF/027311/2006-441 z 4. 12. 2006 vykonalo rozpočtové opatrenie v náväznosti na § 8 ods. 6 zákona 523/2004 Z.z. o rozpočtových pravidlách verejnej správy a o zmene a doplnení niektorých zákonov, ktorým viazalo kapitálové výdavky v sume 6 535 920,- Sk na prestavbu Levočských kasární pre RSZP. O sumu viazaných prostriedkov MF SR povolilo prekročenie limitu kapitálových výdavkov v nasledujúcom rozpočtovom roku. Pri nákupe z kapitálových výdavkov bol dodržaný postup podľa zákona o verejnom obstarávaní a zákona 502/2001 Z.z. o finančnej kontrole a vnútornom audite.

Z kapitálových výdavkov bol zakúpený kopírovací stroj, braillovský riadok Voyager, 8 ks počítače a nábytková zostava v hodnote 600 tis. Sk. Na rekonštrukciu budovy bolo pre investovaných 34 863 tis. Sk.

Vývoj vybraných ukazovateľov kapitálových výdavkov za rok 2005 - 2006

v tis. Sk

P.c.	Pol.	Kapitálové výdavky	2005	2006
1	711	Nákup pozemkov a neh. aktív	64	0
2	713	Nákup stroj. a prís.	336	600
3	716	Pr. projektová dokumentácia	601	
4	717	Rekonštrukcia budovy	-	34 863
		<i>S p o l u:</i>	<i>1001</i>	<i>35 463</i>

Bežné výdavky

Ročný rozpočet 11 866 tis. Sk po úprave na 12 149 tis. Sk bol plnený za rok 2006 na 100,0 %, v číselnom vyjadrení vo výške 12 149 tis. Sk.

Čerpanie bežných výdavkov za rok 2006 činilo o 2 693 tis. Sk viac oproti roku 2005 z dôvodu zákona o verejnej službe, zvýšenie platových taríf zamestnancov vo verejnej službe.

Na bežných výdavkoch sme mali upravený rozpočet z mimorozpočtových zdrojov podľa zákona č. 523/2004 Z.z. § 23, ods. 1, písm. h o rozpočtových pravidlách na aktiváciu nezamestnaných získaných od Úradu práce sociálnych vecí a rodiny v Poprade v sume 9 100,- Sk, z toho čerpané z podpoložky a to:

<i>633004 – prevádzkové stroje príst. a zariadenia</i>	<i>1 040,- Sk</i>
<i>633011 – potraviny</i>	<i>7 260,- Sk</i>
<i>637015 – poisťné</i>	<i>800,- Sk</i>
<i>Spolu:</i>	<i>9 100,- Sk</i>

Rozpočtovým opatrením z 19. 6. 2006 bol upravený rozpočet o 283 tis. Sk z toho :

- v kategórii 610 mzdy, platy, služobné príjmy a ostatné osobné vyrovnania bol upravený rozpočet o 210 tis. Sk z dôvodu so zvýšením stupnice a platových taríf štátnych zamestnancov, vrátane realizácie záverov služobného hodnotenia a s úpravou stupnice platových taríf zamestnancov pri výkone práce vo verejnom záujme.*
- v kategórii 620 poisťné a príspevok do poisťovní bol upravený rozpočet o 73 tis. Sk.*

Rozpočtovým opatrením na rok 2006 z 12. 12. 2006 MPSVaR SR – finančný odbor vykonal podľa § 16 zákona č. 523/2004 Z.z. o rozpočtových pravidlách verejnej správy a o zmene a doplnení niektorých zákonov rozpočtové opatrenie a to:

<i>- poisťné a príspevok do poisťovní (620)</i>	<i>- 85 000 tis. Sk</i>
<i>- tovary a služby (630)</i>	<i>81 502 ,- Sk</i>
<i>- bežné transfery (640)</i>	<i>3 498,- Sk</i>

Rozpočtovým opatrením na rok 2006 z 19. 12. 2006 MPSVaR SR – finančný odbor vykonal podľa § 16 zákona č. 523/2004 Z.z. o rozpočtových pravidlách verejnej správy a o zmene a doplnení niektorých zákonov rozpočtové opatrenie a to:

- poisťné a príspevok do poisťovní (620) - 15 828,- Sk
- tovary a služby (630) 15 828,- Sk

Vývoj vybraných ukazovateľov výdavkov za roky 2005 - 2006

v tis. Sk

P.č.	Položka	Text	2005	2006
		Rozpočet	11 492	11 886
		Skutočnosť z toho	11 909	12 157
		mimorozpočtové prostriedky	29	9
1	610	Mzdy, platy, sl. príjmy a ostatné osobné vyrovnania z toho mimoroz. prostriedky	6 680 -	6 940 -
2	620	Poisťné a prís. zam. do ÚP z toho mimoroz. prostriedky	2 258 -	2 324 -
3	630	Tovary a ďalšie služby z toho mimoroz. prostriedky	2 807 29	2 891 9
4	640	Bežné transfery	164	3

Mzdy, platy a ostatné osobné vyrovnania

Skutočné náklady na mzdy za rok 2006 činili 6 940 tis. Sk, čo predstavuje z upraveného rozpočtu 100 % z ročného objemu mzdových prostriedkov.

Priemerná mzda za rok 2006 na jedného pracovníka dosiahla výšku 16 524,- Sk. Oproti predchádzajúcemu roku nárast priemernej mzdy tvoril 3,89 %. V porovnaní s rokom 2005, kde sme dosiahli priemernú mzdu na jedného pracovníka 15 905,- Sk, sa táto zvýšila o 619,- Sk uplatnením zákona o odmeňovaní zamestnancov pri výkone práce vo verejnom záujme.

Priemerný počet pracovníkov za rok 2006 predstavuje 35 osôb, z toho jeden zamestnanec je zo ZPS s ŤZP.

V roku 2006 bolo z titulu pracovnej neschopnosti zameškaných 53 kalendárnych dní, čo pri počte zamestnancov predstavuje 0,38 % nemocnosti.

Čerpanie mzdových prostriedkov na základe zákona o verejnej službe predstavuje za rok 2006 6 940 tis. Sk z toho:

- tarifný plat	4 318 987,- Sk
- osobný príplatok	968 509,- Sk
- príplatok za riadenie	112 468,- Sk
- odmeny	117 188,- Sk
- ostatné	629 235,- Sk
- náhrada mzdy	793 613,- Sk

Poistné a príspevok zamestnávateľa do poisťovní

Za rok 2006 sme z položky 620 – poisťné a príspevok zamestnávateľa do poisťovní čerpali 2 324 tis. Sk z upraveného rozpočtu 2 324 tis. Sk bol plnený na 100 %, čo je oproti roku 2005 o 24 tis. Sk menej. Za rok 2006 sme odviedli do zdravotného poistenia 676 tis. Sk, do nemocenského poistenia 86 tis. Sk, do dôchodkového poistenia 964 tis. Sk, na úrazové poistenie 56 tis. Sk, na invalidné poistenie 160 tis. Sk, na poistenie v nezamestnanosti 55 tis. Sk a poistenie do rezervného fondu 327 tis. Sk.

Tovary a ďalšie služby

Z položky 630 – tovary a ďalšie služby sme čerpali celkom 2 890 tis. Sk, oproti roku 2005 je vyššie čerpanie o 83 tis. Sk.

Cestovné výdavky

Výdavky na tuzemské pracovné cesty sme čerpali v sume 5 932,- Sk. Z podpoložky 631002 zahraničné pracovné cesty v roku 2006 nebolo čerpanie.

Energia voda a komunikácie

Za rok 2006 z položky 632 – energia, voda a komunikácie sme čerpali 1 053 tis. Sk, čo je oproti roku 2005 viac o 69 tis. Sk viac. Za elektrickú energiu platíme v štvrt'ročných splátkach. Náklady na elektrickú energiu za rok 2006 predstavovali 818 tis. Sk a vodu 96 tis. Sk. Uhradili sme poplatky za mobilné telefóny, telekomunikačné poplatky a poštové služby 139 tis. Sk.

Materiál a dodávky

Z položky 633 – materiál a dodávky sme čerpali celkom 956 tis. Sk, oproti roku 2005 je vyššie čerpanie o 124 tis. Sk.

Z podpoložky 633001 – interiérové vybavenie boli zakúpené stoličky a stoly do spoločenskej miestnosti, pracovný stôl do kancelárie a skrinky na kľúče v čiastke 105 tis. Sk.

Z výpočtovej techniky sme kúpili switch 10/100Bport, Hub 10+BNC a sieťové karty k prístupu do siete internet – mikrovlnný systém v čiastke 4 tis. Sk.

Z podpoložky 633004 – prevádzkových strojov, prístrojov a zariadení bolo zakúpené ako napr. lyžičky kávové, poháre 2 ks., elektrické sporáky, plošinový vozík 2 ks, elektrické konvice, rezný kotúč a náradie do údržbárskej dielne v hodnote 33 tis. Sk, z toho 1 tis. Sk bol zakúpený fúrik pre aktiváciu dlhodobo nezamestnaných . Zo všeobecného materiálu boli zakúpené čistiace prostriedky, farba do tlačiarne, kancelárske potreby, lepenka a papier pre kartonážnikov, materiál pre údržbárske práce v hodnote 149 tis. Sk. Z podpoložky 633009 - učebné pomôcky bolo čerpaných 49 tis. Sk. Z tejto položky sme zakúpili drobné učebné pomôcky ako napr. indikátor hladiny, stopky 2 ks, kužele 8 ks a zaplatili sme predplatné časopisov, zbierky zákonov a finančného spravodajcu na rok 2007. Z pracovných odevov sme zakúpili pracovné plášte, pracovnú obuv, paplóny a vankúše v hodnote 17 tis. Sk. Na potraviny bolo čerpaných 599 tis. Sk, z toho je 7 tis. Sk na občerstvenie pre aktiváciu dlhodobo nezamestnaných.

Dopravné

Na položke 634 - dopravné sme čerpali 87 tis. Sk, čo je o 28 tis. Sk menej oproti roku 2005.

PHM sme čerpali v sume 16 tis. Sk. Servis a oprava motorového vozidla činila 14 tis. Sk. Zákonné a havarijné poistenie motorových vozidiel predstavuje 47 tis. Sk. Zakúpili sme diaľničnú známku pre motorové vozidlá v hodnote 1 tis. Sk. V mesiaci júni uskutočnili sme vlastivedný zájazd po trase Čierny Balog, Podbrezová, Brezno a späť v hodnote 9 tis. Sk.

Rutinná a štandardná údržba

Na položke 635 – rutinná a štandardná údržba sme čerpali 44 tis. Sk, čo je oproti roku 2005 o 6 tis. Sk viac. Previedli sme opravu rozmnožovacieho stroja, zmenu počítačovej siete z Telecomu na mikrovlnný systém, opravu vodovodného potrubia, kancelárskych strojov, elektrických spotrebičov, akumulčných pecí, elektrickej zabezpečovacej signalizácie, učebných pomôcok – Brailen Speak a montáž zmäkčovača vody k umývačke riadu.

Nájomné za prenájom

Nájomné za užívanie budovy a pozemkov za rok 2006 predstavovalo 442 tis. Sk.

Ostatné tovary a služby

Na položke 637 – ostatné tovary a služby bolo čerpaných 302 tis. Sk, oproti roku 2005 je to o 37 tis. Sk menej. Školenia, semináre, poplatky banke, poisťné a ostatné služby sme uhradili v sume 85 tis. Sk, z toho 1 tis. Sk sme zaplatili poisťné pre aktiváciu dlhodobo nezamestnaných. Poplatky za používanie ľadu a telocvične predstavovali 33 tis. Sk. Odmeny za práce vykonávané mimo pracovného pomeru boli čerpané v sume 66 tis. Sk. Stravovanie zamestnancov pri ukončení kurzu v januári 2006 a cez letné prázdniny bolo zabezpečené vo verejnom stravovaní. Úhrada za stravné lístky činila 44 tis. Sk. Prídel do SF za rok 2006 činí 60 tis. Sk. Mestskému úradu v Levoči sme zaplatili daň z nehnuteľnosti 14 tis. Sk.

Čerpanie rozpočtu podľa jednotlivých zoskupení za rok 2006

v Sk

Zosk. pol.	Schválený Rozpočet	Upravený rozpočet	Čerpanie Rozpočtu	% plnenia
611	5 140 000,-	5 403 231,-	5 403 231,-	100,0
612	1 590 000,-	1 419 581,-	1 419 581,-	100,0
614	-	117 188,-	117 188,-	100,0
621	553 000,-	493 261,-	493 261,-	100,0
622	90 000,-	127 968,-	127 968,-	100,0
623	30 000,-	54 577,-	54 577,-	100,0
625	1 679 000,-	1 648 194,-	1 648 366,-	100,0
631	20 000,-	5 932,-	5 932,-	100,0
632	990 000,-	1 053 499,-	1 053 500,-	100,0
633	850 000,-	947 541,-	955 840,-	100,0
634	100 000,-	87 078,-	87 079,-	100,0
635	130 000,-	44 382,-	44 381,-	100,0
636	442 000,-	441 701,-	441 701,-	100,0
637	252 000,-	301 867,-	301 996,-	100,0
642	0,-	3 000,-	3 498,-	116,6
711	60 000,-	0,-	0,-	-
713	540 000,-	600 000,-	599 963,-	100,0
717	15 000 000,-	20 464 000,-	20 464 080,-	100,0
717	0,-	14 399 000,-	14 399 000,-	100,0
Spolu	27 466 000,-	47 612 000,-	47 621 142,-	100,0

Príjmy

Príjmy na rok 2006 neboli plánované. Príjmy boli za stravu od zamestnancov, za predaj projektovej dokumentácie víťazovi – rekonštrukcia budovy podľa zákona o verejnom obstarávaní, z dobropisu a manka v čiastke 100 tis. Sk.

Na položke 312 - transfery na rovnakej úrovni sme mali príjem z mimorozpočtových zdrojov podľa osobitného predpisu (§ 23 ods. 1, písm. h) zákona NR SR č. 523/2004 Z.z. o rozpočtových pravidlách verejnej správy a o zmene a doplnení

niektorých zákonov od Úradu práce, sociálnych vecí a rodiny v Porade na aktiváciu nezamestnaných v sume 9 100,- Sk.

Kontrolná činnosť v roku 2006

V roku 2006 neboli v našej organizácii vykonané vonkajšie kontroly. Zákonom č. 502/2001 Z.z. o finančnej kontrole a vnútornom audite a o zmene a doplnení niektorých zákonov a v znení neskorších predpisov v roku 2006 vykonali sme predbežnú finančnú kontrolu a priebežnú finančnú kontrolu. Na hotovosť pokladne a cenín bolo vykonaných 8 kontrol na základe zákona o účtovníctve. V rámci uvedených kontrol neboli zistené žiadne závažnejšie nedostatky.

6. Personálne otázky

Pre realizáciu úloh základnej - sociálnej rehabilitácie, Vz PPTP, individuálnej prípravy, poradenských služieb a zdravotnej starostlivosti organizácia v sledovanom období evidovala 35 zamestnancov, 7 pracovníkov vyučujúcich na skrátený pracovný pomer, 1 informatika na dohodu o pracovnej činnosti a 3 pracovníkov na aktivačný príspevok.

Činnosť RSZP riadil a usmerňoval riaditeľ za spolupráce zástupkyne riaditeľa, vedúcej vychovávateľky a vedúcej ekonómky.

Organizačne boli podľa náplne činnosti zamestnanci rozčlenení na 3 hlavné úseky.

- zástupca riaditeľa riadi činnosť :

- 8 učiteľov a majstrov odborného výcviku

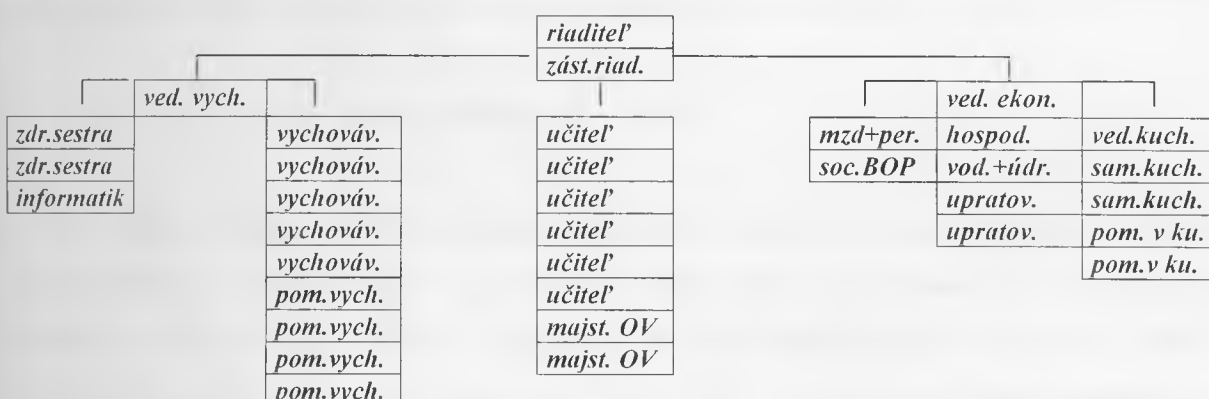
- vedúca vychovávateľka riadi činnosť:

- 5 kvalifikovaných vychovávateľov, 4 pomocných vychovávateľov, 2 zdravotných sestier a 1 informatika

- vedúci ekonóm riadi činnosť:

- 2 administratívnych pracovníkov, 4 hospodársko-prevádzkových pracovníkov, 5 pracovníčok stravovacej prevádzky

Schéma štruktúry riadenia pracovníkov RSZP



V rámci zvyšovania kvality a bezpečnosti práce sa zamestnanci zúčastnili 14 školení:

a – RIS-MUR / Š. pokladnica /

b – dlhodobý majetok v r. 2006 v zmysle novelizovaných predpisov

c – „základy aktuálneho účtovníctva“

d – novela zákona o BOZP

e – ročne zúčtovanie zdravotného poistenia v r. 2006

f – zmeny v zákone o odmeňovaní niektorých zamestnancov pri výkone práce vo ver. záuj.

g – zmeny v soc. poistení od 1.8.2006

h – ročné zúčtovanie príjmov zo závislej činnosti

ch – nové trendy v edukácii a v starostlivosti o zrakovo postihnutých

i – konferencia „Rovnosť príležitosti občanov so zrakovým postihnutím“

j – rovnaké príležitosti pre vzdelávanie detí so ZP

k – „Vzdelávací program pre edukačno-rehabilitačných pracovníkov tyflop. typu „

l – „Pohybové aktivity a PO SP zrakovo postihnutých „

m – „Inovácia programov tyflorehabilitácie „

V najbližšej budúcnosti plánujeme účasť pedagogických pracovníkov na špecializovaných kurzoch pre zvýšenie kvality práce v oblasti rehabilitačných programov, Vz PPTP a v oblasti informatiky. Ide o pedagogických pracovníkov, ktorí uvedené kurzy ešte neabsolvovali a pre svoju prácu ich nevyhnutne potrebujú. Ďalej sú to vzdelávacie aktivity vyplývajúce z legislatívy a sú súčasťou priebežného vzdelávania a prehľbovania kvalifikácie zamestnancov.

Súčasný počet zamestnancov pre plnenie úloh a cieľov RSZP pre najbližšiu budúcnosť nepostačuje. Pociťujeme minimálnu potrebu získania 1-2 pracovníkov na funkciu vrátnik a jednu pracovníčku na upratovanie v novo zrekonštruovanej budove.

7. Ciele a prehľad ich plnenia

Ciele a úlohy činnosti RSZP sú dané jeho poslaním, vyplývajúcim zo zriaďovacej listiny, ktorá ukladá povinnosť prípravy dospelých ťažko zrakovo postihnutých na pracovné uplatnenie. Príprava na pracovné uplatnenie sa uskutočňuje formou kurzov Vz PPTP i základnej rehabilitácie v rámci ktorej sa dospelí ťažko zrakovo postihnutí adaptujú na zmenené životné podmienky s cieľom dosiahnuť čo najvyšší stupeň samostatnosti v priestorovej orientácii a samostatnom pohybe, spôsoboch písomnej komunikácie, sebaobslužných činnostiach a ovládania rôznych kompenzačných a reedukačných pomôcok, aby si vytvorili dobré predpoklady pre úspešné zvládnutie kurzov vzdelávania a prípravy pre trh práce a naväzne aj pracovného uplatnenia.

Dôležitou súčasťou rehabilitácie, VzPPTP je aj vytváranie návykov efektívneho využívania voľného času prostredníctvom uplatňovania rôznych schopností, záujmov a záľub, ktoré vytvárajú predpoklady samostatnosti a nezávislosti aj v rôznych nevyhnutných praktických životných činnostiach.

V r. 2006 sa kurzov základnej rehabilitácie, Vz PPTP zúčastňovalo 94 frekventantov. Z tohto počtu 43 frekventantov navštevovalo kurzy základnej - sociálnej rehabilitácie. V mesiacoch január a jún 2006 úspešne ukončilo kurz základnej rehabilitácie 28 frekventantov, ktorí zvládli predpísané učivo v plnom rozsahu a ciele z hľadiska samostatnosti v priestorovej orientácii, sebaobsluhy, rozvoja kompenzačných a reedukačných schopností i ovládania tyflotechniky splnili na spoľahlivej úrovni a získali osvedčenia o absolvovaní kurzu základnej rehabilitácie. Po úspešnom absolvovaní prijímacích skúšok boli 8 zaradení do kurzu masérov, 2 do kurzu operátorov počítačových programov, 8 z rôznych dôvodov prevážne zdravotných odišli domov 4 opakovali kurz základnej rehabilitácie, 4 do kurzu košíkárov a 2 do kurzu kartonážnikov. 15 frekventantov v kurze základnej rehabilitácie pokračovalo s predpokladom ukončenia v januári 2007.

V r. 2006 sa v RSZP realizovalo 10 kurzov Vz PPTP s celkovým počtom 51 frekventantov.

Masérske kurzy navštevovalo 22 frekventantov, z ktorých 7 v mesiaci januári 2006 kurz úspešne ukončili a získali spôsobilosť vykonávať klasickú, športovú a reflexnú masáž a 15 frekventanti v kurzoch masérov pokračovali s predpokladom ukončenia v r. 2006 a 2007.

Kurzy operátorov počítačových programov navštevovalo 15 frekventantov, z ktorých 9 v mesiaci január 2006 kurz úspešne ukončili a získali osvedčenia o odbornej spôsobilosti v tomto odbore a 6 v príprave pokračovali s predpokladom ukončenia v januári 2007.

Kurz zrakovo postihnutých kartonážnikov od februára 2006 navštevovalo 6 frekventantov s predpokladom ukončenia v januári 2007. Od septembra 2005 navštevovalo 6 frekventantov v nadstavbový kurz galantérnej kartonáže pre zrakovo postihnutých, ktorí úspešne ukončili v januári 2006. Kurz individuálnej prípravy navštevovali a ukončili 2 frekventanti.

Kurzy Vz PPTP komisionálnymi záverečnými skúškami ukončilo 20 frekventantov, ktorí získali osvedčenia s kreditom o spôsobilosti vykonávať činnosť v rámci novej profesie. 31 frekventantov pokračovalo v príprave na pracovné uplatnenie s predpokladom absolvovania záverečných skúšok v januári a júni 2007 i januári 2008.

Prehľad plnenia kapacity RSZP za posledné 3 roky v jednotlivých kurzoch

rok	KZR			MK			KOPP			KK			KKAR-KGK			KIP			CP
	N	U	P	N	U	P	N	U	P	N	U	P	N	U	P	N	U	P	
2004	31	21	10	21	7	14	14	8	6	-	-	-	14	6	8	5	3	2	85
2005	34	20	14	18	5	13	16	5	11	-	-	-	12	6	6	6	5	1	86
2006	43	28	15	22	7	15	15	9	6	-	-	-	12	6	6	2	2	-	94

KZR - kurz základnej rehabilitácie

MK - masérsky kurz

KOPP - kurz operátorov počítačových programov

KK - košíkársky kurz

KKAR-KGK - kurz kartonážnikov a kurz galantérnej kartonáže

KIP - kurz individuálnej prípravy

CPF - celkový počet frek., ktorí navštevovali kurzy zákl. rehabilit. a VzPPTP

N - navštevovali

U - ukončili

P - pokračovali

8. Hodnotenie a analýza vývoja organizácie v danom roku

Proces rehabilitácie, Vz PPTP dospelých zrakovo postihnutých v roku 2006 bol zabezpečovaný rozpočtovými prostriedkami, ktorých členenie je rozvedené v kapitole č. 5.

Základným predpokladom úspešnej realizácie úloh a cieľov bolo využívanie kapacity zariadenia, ktorá bola v hodnotenom roku využívaná na 100%. Skladbu a počet frekventantov kurzov základnej rehabilitácie i Vz PPTP konkretizuje predchádzajúca kapitola.

Nábor dospelých zrakovo postihnutých frekventantov je zabezpečovaný predovšetkým dobrovoľnými poradenskými službami predovšetkým pedagogickými pracovníkmi zariadenia, úzkou spoluprácou s odbormi sociálnych vecí, UPSVR SR, očnými oddeleniami a ambulanciami a Úniou nevidiacich a slabozrakých Slovenska i propagáciou úloh, cieľov a výsledkov našej inštitúcie prostredníctvom rozhlasu, televízie, denníkov, časopisov i periodík vydávaných pre potreby nevidiacich a slabozrakých.

Rehabilitáciu, Vz PPTP dospelých zrakovo postihnutých v RSZP priaznivo ovplyvňuje úzka spolupráca RSZP s rôznymi inštitúciami a organizáciami pre starostlivosť o zrakovo postihnutých i s rôznymi kultúrnymi a športovými organizáciami.

Slovenská knižnica pre nevidiacich Mateja Hrebendu v Levoči pre potreby rehabilitácie a Vz PPTP zabezpečuje výrobu a vypožičiavanie študijných textov v bodovom písme a vo zvukovom prevedení a na základe zmluvy o pôžičke nám poskytuje zariadenia pre odbor kartonážnik.

Kultúrno-informačné stredisko v Levoči podporuje rozvoj osobnosti zrakovo postihnutých frekventantov v oblasti kultúrno-spoločenskej najmä umožňovaním návštevy rôznych kultúrno-spoločenských podujatí.

Fond pomoci pri RSZP podporuje proces modernizácie rehabilitácie a Vz PPTP pomocou pri doplňovaní materiálo-technického vybavenia, organizovaní tematických zájazdov a súťaží i získavaní teoretických a praktických poznatkov z oblasti rehabilitácie a Vz PPTP v zahraničí, napríklad aj podporovaním rozvoja spolupráce s Rehabilitačným centrom v Chemnitzi v Nemecku.

Lyžiarsky klub nevidiacich a slabozrakých v Levoči a Slovenský lyžiarsky zväz zdravotne postihnutých sú hlavnými garantmi rozvoja bežeckého lyžovania dospelých zrakovo postihnutých takým spôsobom, že vychovávajú nielen výkonných bežcov lyžiarov, ale aj reprezentantov, ktorí SR reprezentovali na viacerých paralympijských hrách i MS a ME a pretekov v rámci Svetového a Európskeho pohára zdravotne postihnutých.

Stredné odborné učilište pre zrakovo postihnutú mládež a Správa účelových zariadení v Levoči poskytovaním svojich priestorov a služieb napomáhajú športovému rozvoju a posilňovaniu telesnej kondície i upevňovaniu zdravia zrakovo postihnutých frekventantov.

Únia nevidiacich a slabozrakých Slovenska pracovníkom RSZP sprístupňuje cenné poznatky z oblasti seberealizácie a integrácie zrakovo postihnutých v zahraničí.

Pre úspešné plnenie cieľov a úloh zariadenia je nevyhnutné podporovať spracúvanie a zovšeobecňovanie dobrých poznatkov a skúseností procesu rehabilitácie a Vz PPTP zrakovo postihnutých, získavať poznatky a skúsenosti obdobných inštitúcií v zahraničí a zabezpečovať ich realizáciu v našich podmienkach a všemožne podporovať modernizáciu a Vz PPTP dospelých zrakovo postihnutých pre ich úspešné uplatnenie sa v náročných podmienkach trhovej ekonomiky. Vedenie RSZP a jeho pedagogický zbor vyvíja iniciatívu v zmysle uvedených požiadaviek pokiaľ to umožňujú finančné zdroje. V minulom roku boli pre skvalitnenie procesu rehabilitácie, vzdelávania a prípravy pre trh práce zakúpené: 8 výkonnejších PC pre kurz operátorov počítačových programov, 1 braillovský riadok, kopírovací stroj a nábytková zostava.

Rozvoj a modernizácia rehabilitácie a Vz PPTP dospelých zrakovo postihnutých je priamo závislá od pridelovaných finančných zdrojov z MPSVR SR. Z tohto hľadiska je vítaná aj nezištná pomoc Fondu pomoci pri RSZP v Levoči.

V r. 2006 sa ukončilo vypracovanie projektovej dokumentácie stupňa realizačný projekt na rekonštrukciu a modernizáciu budovy bývalých levočských kasární pre potreby RSZP Levoča. Podľa predbežných predpokladov, stanovených podmienok a kritérií celý proces bol ukončený začiatkom r. 2007, odkedy budova začala slúžiť potrebám dospelých ťažko zrakovo postihnutých občanov.

9. Hlavné skupiny užívateľov výstupov organizácie

RSZP Levoča pripravuje na pracovné uplatnenie dospelých ťažko zrakovo postihnutých občanov prevažne vo veku 18-45 rokov v odboroch: masér, operátor počítačových programov, kartonážnik, galantérna kartonáž a košíkár. Okrem toho poskytuje aj individuálnu prípravu na stredoškolské a vysokoškolské štúdium, poradenské služby a zdravotnú starostlivosť.

Absolventi RSZP sa uplatňujú v rôznych zdravotníckych, liečebných a telovýchovných organizáciach, školstve, v administratíve rôznych inštitúcií, vo výrobe, ako samostatní

živnostníci, ako zamestnanci malých podnikateľov živnostníkov, oblasti cestovného ruchu, poisťovníctva a poskytovania drobných administratívnych služieb.

Po absolvovaní kurzu individuálnej prípravy pokračujú v štúdiu na odborných stredných školách a na rôznych fakultách vysokých škôl ako napr.: pedagogika, právo, psychológia a pod.

Organizácie zamestnávajúce našich absolventov sa nepodieľajú ani na nákladoch a ani na príjmoch RSZP.

O úspešnosti našich absolventov sa dozvedáme hlavne prostredníctvom osobného kontaktu s pracujúcimi absolventmi a ich zamestnávateľmi i zo zmienok publikovaných v čierne tlačových denníkoch a časopisoch i v tlači pre nevidiacich a slabozrakých.

Na základe týchto poznatkov usudzujeme, že sú z hľadiska pracovného uplatnenia najúspešnejší maséri (cca 60-65%).

Odbor operátor počítačových programov je pre zrakovo postihnutých uplatňovaný iba niekoľko rokov a zamestnanosť našich absolventov operátorov odhadujeme na cca 40-55%.

Z odboru zrakovo postihnutý kartonážnik sa z 15 absolventov na trhu práce uplatňujú 5, čo predstavuje 33,3%.

V nedávnej minulosti sa košíkari uplatňovali vo výrobe v rámci zväzu výrobných družstiev avšak po zániku väčšiny družstiev invalidov košíkari pracujú ako živnostníci a po domácky.

V rámci mimo vyučovacej činnosti kladieme hlavný dôraz na vytváranie návykov užitočného a zaujímavého trávenia voľného času. V tejto oblasti je pracovné úsilie zamerané na rozvoj manuálnych zručností, získavanie rôznych poznatkov a skúseností i schopností manipulácie a ovládania rôznych pracovných a kompenzačných pomôcok v súlade so záujmami a záľubami frekventantov. Značnej obľube sa tešia aj rôzne kultúrne a športové činnosti, ktoré dotvárajú podmienky pre plnohodnotný život ťažko zrakovo postihnutých.

Pre proces sebarealizácie a integrácie zrakovo postihnutých majú veľký význam aj poradenské služby, na ktorých sa podieľajú predovšetkým riadiaci a pedagogickí pracovníci zariadenia. Poradenské služby sú nasmerované predovšetkým na ťažko zrakovo postihnutých a ich rodinných príslušníkov a na rôzne inštitúcie štátnej správy, samosprávy, a organizácie v ktorých ťažko zrakovo postihnutí pracovali, alebo v ktorých po absolvovaní kurzov rehabilitácie a Vz PPTP pracujú, alebo budú pracovať.

Zdravotnú starostlivosť RSZP zabezpečuje svojim ťažko zrakovo postihnutým frekventantom počas návštevy kurzov rehabilitácie a Vz PPTP.

Existencia Rehabilitačného strediska pre zrakovo postihnutých v Levoči, ako jediného zariadenia svojho druhu v SR je opodstatnená hlavne z toho hľadiska, že občania našej republiky, ktorí v produktívnom veku stratia zrak by boli odkázaní na nečinnosť s ťažkými následkami rôznych porúch psychiky, vedomia, zdravotného stavu s pocitom bezmocnosti a krivdy, no po absolvovaní rehabilitácie a Vz PPTP v našom zariadení opäť nachádzajú zmysel života, zapájajú sa do pracovného procesu a podieľajú sa na tvorbe celospoločenských hodnôt. Slovenská republika týmto spôsobom kopíruje stav rozvinutých krajín sveta.



*Prom. ped. Ján Zoričák
riaditeľ RSZP*