

# **Vývoj v III. pilieri za rok 2022**

**Sekcia sociálneho poistenia a dôchodkového sporenia**  
Ministerstvo práce, sociálnych vecí a rodiny SR

**Február 2023**

## Zhrnutie

- V roku 2022 bolo uzatvorených viac ako 84 tisíc účastníckych zmlúv, čo je najviac minimálne od roku 2007.
- V roku 2022 dosiahol priemerný príspevok účastníka úroveň cca 22 eur (čo predstavuje medziročný nárast o cca 4 %) a priemerný príspevok zamestnávateľa cca 36 eur (čo predstavuje medziročný nárast o cca 8 %).
- Všetky fondy v III. pilieri zaznamenali v dôsledku negatívneho sentimentu na finančných trhoch záporné zhodnotenie.
- Celkový objem úspor alokovaných v III. pilieri sa v roku 2022 medziročne znížil o 140 mil. eur.
- Vo výplatnej fáze doplnkového dôchodkového sporenia sa koncom roka 2022 nachádzalo viac ako 27 tisíc poberateľov dávky, pričom objem vyplatených dávok bol viac ako 131 mil. eur, z toho najviac vo forme dočasného doplnkového starobného dôchodku.

## Obsah

1	Počet účastníkov.....	4
2	Príspevky účastníka a príspevky zamestnávateľa .....	5
3	Zhodnotenie.....	6
4	Vývoj majetku v III. pilieri .....	7
5	Dôchodkové fondy .....	9
6	Výplatná fáza.....	11
7	Legislatívne zmeny .....	13
8	Príloha .....	14

## 1 Počet účastníkov

Počet účastníkov (účastníckych zmlúv<sup>1</sup>) v III. pilieri dosiahol ku koncu roka 2022 úroveň **948 281**, čo je o viac ako 43 tisíc v porovnaní s rovnakým obdobím roka 2021. V roku 2022 bolo uzatvorených viac ako 84 tisíc účastníckych zmlúv, čo je najviac od roku 2007.

**Tabuľka 1: Vývoj počtu účastníckych zmlúv a vývoj počtu nových účastníckych zmlúv uzatvorených v danom kalendárnom roku**

Rok*	Počet účastníckych zmlúv	Počet nových účastníckych zmlúv
2007	783 837	72 050
2008	800 669	63 650
2009	784 893	55 376
2010	716 079	55 594
2011	698 332	56 383
2012	683 454	63 815
2013	680 125	79 982
2014	682 169	52 427
2015	700 933	59 146
2016	725 052	60 726
2017	757 341	64 971
2018	803 200	74 275
2019	833 596	70 503
2020	861 344	67 242
2021	904 987	82 686
2022	948 281	84 667

Zdroj: ADDS

\* Údaje k 31.12. kalendárneho roka

Z pohľadu vývoja počtu účastníckych zmlúv a trhových podielov jednotlivých doplnkových dôchodkových spoločností (ďalej len „DDS“) možno konštatovať narastajúcu dominanciu dvoch najväčších DDS (NN Tatry Sympatia a DDS Tatra banky) na úkor ich menších konkurentov. Výsledkom tejto koncentrácie je skutočnosť, že dve najväčšie DDS dosahovali koncom roka 2022 trhový podiel viac ako 72 %, pričom v rovnakom období predchádzajúceho roka to bolo približne 70 %.

<sup>1</sup> Počet uzatvorených nových účastníckych zmlúv nemusí indikovať nárast počtu účastníkov, a to z dôvodu prestupov medzi DDS alebo prechodom účastníckych zmlúv s dávkovým plánom na podmienky doplnkového dôchodkového sporenia platných od 1.1.2014. Jeden účastník môže mať zároveň uzatvorených viac účastníckych zmlúv.

**Tabuľka 2 : Porovnanie počtu účastníckych zmlúv podľa DDS medzi rokmi 2021 a 2022**

DDS	2021*		2022*	
	Počet sporiteľov	Trhový podiel	Počet sporiteľov	Trhový podiel
DDS Tatra banky	262 813	29,0 %	283 123	29,9 %
NN Tatry-Sympatia	376 319	41,6 %	404 003	42,6 %
Stabilita	127 926	14,1 %	127 670	13,4 %
UNIQA	137 929	15,3 %	133 485	14,1 %
<b>Spolu</b>	<b>904 987</b>	<b>100 %</b>	<b>948 281</b>	<b>100 %</b>

Zdroj: ADDS

\* Údaje k 31.12. kalendárneho roka

## 2 Príspevky účastníka a príspevky zamestnávateľa

V roku 2022 dosiahla hodnota príspevkov účastníkov doplnkového dôchodkového sporenia sumu viac ako 166 mil. eur a príspevkov zamestnávateľa viac ako 226 mil. eur. Napriek narastajúcemu celkovému objemu zaplatených príspevkov účastníka, ktorý súvisí najmä s narastajúcim počtom účastníckych zmlúv, môžeme pozorovať nepomerne pomalší nárast priemerného účastníckeho príspevku, ktorý v roku 2022 medziročne narástol o viac ako 4 % na úroveň cca **22 eur**. Priemerný príspevok zamestnávateľa medziročne vzrástol o viac ako 8 % na úroveň cca **36 eur**. Aj v roku 2022 tak pokračoval trend zvyšovania rozdielu medzi príspevkom účastníka a zamestnávateľa, ktorý je o viac ako 64 % v prospech príspevku zamestnávateľa.

**Tabuľka 3: Príspevky účastníka a zamestnávateľa v III. pilieri od roku 2007 (v eur)**

Rok	Zaplatené príspevky (účastník)	Priemerný príspevok (účastník)	Zaplatené príspevky (zamestnávateľ)	Priemerný príspevok (zamestnávateľ)
2007	86 525 841	15,1	92 797 195	19,5
2008	95 613 956	15,2	112 566 359	20,8
2009	85 291 534	15,0	105 780 695	21,6
2010	86 463 877	14,9	111 867 298	22,1
2011	84 380 731	15,1	114 841 905	23,5
2012	82 215 767	15,3	115 611 664	24,3
2013	81 391 496	15,6	116 557 718	24,7
2014	84 383 071	15,8	122 691 453	25,3
2015	88 033 196	15,7	131 492 295	25,6
2016	93 074 855	16,0	139 961 536	26,0
2017	101 557 555	16,9	149 907 661	26,9
2018	114 619 464	18,0	165 878 331	28,5
2019	125 991 942	18,9	182 648 252	30,3
2020	134 907 619	19,6	190 424 846	31,3
2021	148 972 169	20,6	201 700 334	32,8
2022	166 503 123	21,6	226 104 673	35,5

Zdroj: ADDS

Z pohľadu štruktúry zaplatených príspevkov v rámci DDS sa potvrdzuje trend trhového nárastu dvoch najväčších správcov (NN Tatry Sympatia a DDS Tatra banky). Ich trhový podiel na zaplatených účastníckych príspevkoch prevyšuje úroveň 77 %. Naopak v prípade príspevku zamestnávateľa môžeme pozorovať rovnomernejšie rozdelenie zaplatených príspevkov. Pomerne

zásadný rozptyl vo výške priemerného príspevku medzi jednotlivým správcami môže indikovať rozdielne socioekonomické zloženie účastníkeho portfólia naprieč DDS.

**Tabuľka 4: Príspevky účastníka a zamestnávateľa v III. pilieri v roku 2022 podľa DDS (v eur)**

	Zaplatené príspevky (účastník)	Priemerný príspevok (účastník)	Zaplatené príspevky (zamestnávateľ)	Priemerný príspevok (zamestnávateľ)
DDS Tatra banky	63 251 214	30,1	58 099 295	44,7
NN Tatry-Sympatia	65 636 637	19,3	94 368 946	32
Stabilita	16 261 357	13,3	35 767 930	29,6
UNIQA	21 353 915	21,6	37 868 502	40,9
Spolu	<b>166 503 123</b>	<b>21,6</b>	<b>226 104 673</b>	<b>35,5</b>

Zdroj: ADDS

### 3 Zhodnotenie

Doplňkové dôchodkové fondy v III. pilieri, podobne ako ostatné finančné nástroje zaznamenali v roku 2022 záporné hodnoty zhodnotenia. Konkrétne v príspevkových doplnkových dôchodkových fondov sa zhodnotenie pohybovalo intervale od -5,3 % do -18,1 %.

**Tabuľka 5: Zhodnotenie príspevkových doplnkových dôchodkových fondov v roku 2022**

DDS	Dôchodkový fond	Od začiatku roka	Od vzniku p.a.
DDS Tatra banky	Comfort life 2040, príspevkový	-11,1%	1,5%
DDS Tatra banky	Comfort life 2030, príspevkový	-8,5%	1,1%
DDS Tatra banky	Comfort life 2060, príspevkový	-16,3%	2,1%
DDS Tatra banky	Comfort life 2050, príspevkový	-13,1%	3,0%
DDS Tatra banky	Comfort life 2020, príspevkový	-5,3%	0,1%
NN Tatry – Sympatia	Konzervatívny príspevkový	-13,8%	0,2%
NN Tatry – Sympatia	Rastový príspevkový	-16,9%	2,8%
NN Tatry – Sympatia	Vyvážený príspevkový	-16,1%	0,7%
NN Tatry – Sympatia	Indexový príspevkový	-16,2%	3,1%
Stabilita	Stabilita konzervatívny príspevkový	0,0%	n/a
Stabilita	Stabilita príspevkový	-11,1%	1,1%
Stabilita	Stabilita akciový príspevkový	-11,0%	2,4%
Stabilita	Stabilita indexový príspevkový	-18,1%	5,5%
UNIQA	Príspevkový	-10,5%	1,2%
UNIQA	Globálny akciový	-12,2%	3,7%
UNIQA	Indexový globálny	-16,5%	6,2%

Zdroj: ADDS

Zaujímavé je porovnanie vývoja pasívne riadených indexových fondov, ktoré dosahujú výrazne horšie výsledky ako im príbuzné fondy v II. pilieri, a to aj po abstrahovaní výrazne vyššej odplaty za správu. V prípade indexových fondov v správe NN Tatry Sympatia a UNIQA je negatívny výsledok v neprospech III. piliera spôsobený rozdielnou referenčnou hodnotou, ktorá sleduje mix indexov, v ktorom sú zastúpené okrem globálnych indexov aj regionálne americké, európske a

japonské indexy a tiež indexy rozvíjajúcich sa trhov, ktoré sú viac volatilné ako širokospektrálne indexy v II. pilieri. Na druhej strane indexový fond v správe Stabilita, je s referenčnou hodnotou ktorú tvorí index MSCI World podobný fondom v II. pilieri a napriek tomu dosahuje výrazne horšie zhodnotenie na úrovni -18,1 %.

**Tabuľka 6: Porovnanie zhodnotenia indexových fondov v II. a III. pilieri v roku 2022**

II. pilier			III. pilier		
DSS	Fond	Zhodnotenie*	DDS	Fond	Zhodnotenie*
NN	Index Global - indexový negarantovaný	-13,7 %	NN Tatry - Sympatia	Indexový príspevkový	-16,2 %
UNIQA	Indexový negarantovaný	-14,0 %	UNIQA DDS	Indexový globálny	-16,5 %
VÚB Generali	INDEX indexový negarantovaný	-13,9 %	Stabilita	Stabilita indexový príspevkový	-18,1 %
365.life	365.life indexový negarantovaný	-14,3 %	X	X	X
<b>Priemer</b>		<b>-14,0 %</b>	<b>Priemer</b>		<b>-16,9 %</b>

Zdroj: ADDS; ADDS

\* Kvôli rôznemu dátumu vzniku fondu neuvádzame porovnanie zhodnotenia od vzniku fondov, porovnanie výkonnosti všetkých doplnkových dôchodkových fondov uvádzame v prílohe.

Znehodnotenie sa nevyhýbalo ani výplatným doplnkovým fondom. Ich priemerný pokles sa pohyboval na úrovni -9,7 %. Poberatelia dávok z III. piliera tak boli vystavení prudkému znehodnoteniu svojich úspor napriek tomu, že sa nachádzajú už vo výplatnej fáze doplnkového dôchodkového sporenia. Priemerné znehodnotenie vo výplatných doplnkových dôchodkových fondoch opäť preyšuje napr. priemerné straty v dlhopisových garantovaných dôchodkových fondoch v II. pilieri, ktoré bolo za rok 2022 na úrovni -7,5 %.

**Tabuľka 7: Zhodnotenie výplatných doplnkových dôchodkových fondov v roku 2022**

DDS	Dôchodkový fond	Od začiatku roka	Od vzniku p.a.
DDS Tatra banky	Dôchodkový výplatný	-4,3 %	0,2%
NN Tatry – Sympatia	Dôchodkový výplatný	-12,5 %	0,2%
Stabilita	Stabilita výplatný	-11,4 %	0,6%
UNIQA	Výplatný	-10,4 %	-0,6%

Zdroj: ADDS

#### 4 Vývoj majetku v III. pilieri

K 31.12.2022 dosiahla hodnota majetku v III. pilieri sumu viac ako **2,9 mld. eur**, čo je menej ako 3 % HDP. Uvedená hodnota je tak o viac ako 140 mil. eur nižšia ako v rovnakom období predchádzajúceho roka. Z pohľadu štruktúry rozloženia majetku pokračoval trend zvýšenej alokácie úspor do pasívne riadených indexových doplnkových dôchodkových fondov, v ktorých napriek znehodnoteniu narástol objem spravovaného majetku o viac ako 60 mil. eur. Napriek pozitívnemu trendu sa v uvedenom type dôchodkových fondov nachádzal koncom roka objem úspor v objeme len cca 209 mil. eur, čo je asi 7 % celkovej hodnoty úspor v III. pilieri.

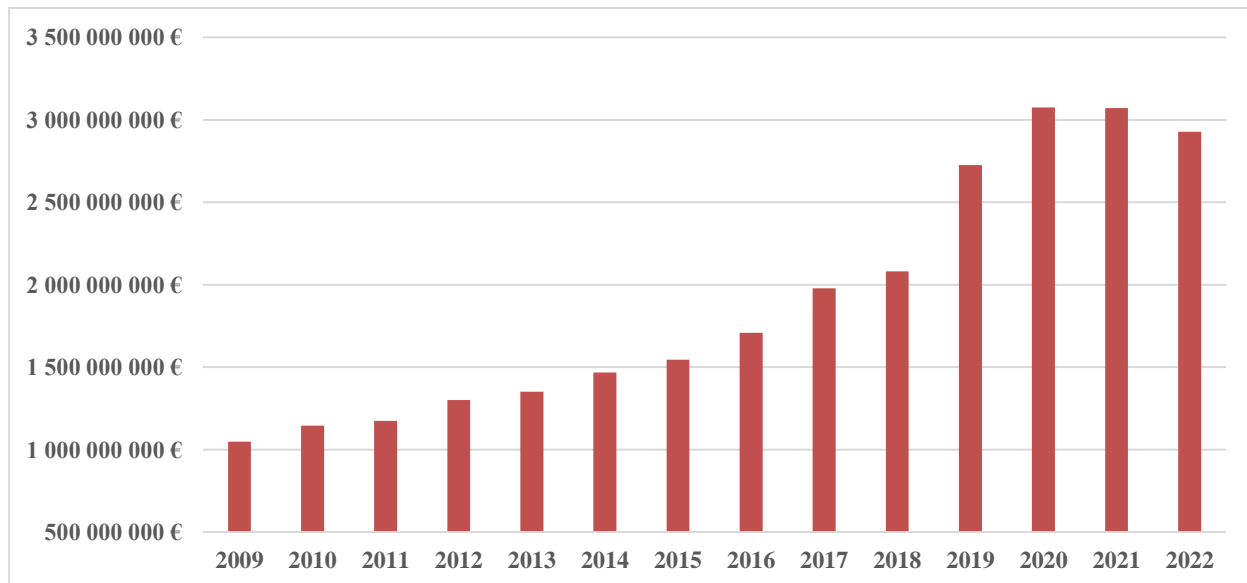
**Tabuľka 8: Porovnanie rozloženia majetku v jednotlivých dôchodkových fondoch medzi rokmi 2021 a 2022**

DDS	Dôchodkový fond	Majetok k 31.12.2022 v eur	Majetok k 31.12.2021 v eur	Rozdiel	Percentuálna zmena
DDS Tatra banky	Comfort life 2040, príspevkový	297 384 432	294 973 645	2 410 787	0,8 %
DDS Tatra banky	Comfort life 2030, príspevkový	411 994 682	445 085 274	-33 090 592	-7,4 %
DDS Tatra banky	Comfort life 2060, príspevkový	18 629 677	8 645 375	9 984 302	115,5 %
DDS Tatra banky	Comfort life 2050, príspevkový	123 041 701	109 245 951	13 795 750	12,6 %
DDS Tatra banky	Comfort life 2020, príspevkový	78 045 513	86 962 966	-8 917 453	-10,3 %
NN Tatry – Sympatia	Konzervatívny príspevkový	147 805 390	170 508 330	-22 702 940	-13,3 %
NN Tatry – Sympatia	Rastový príspevkový	185 420 316	189 539 363	-4 119 047	-2,2 %
NN Tatry – Sympatia	Vyvážený príspevkový	606 779 214	708 316 817	-101 537 603	-14,3 %
NN Tatry – Sympatia	Indexový príspevkový	135 103 364	93 512 009	41 591 355	44,5 %
Stabilita	Stabilita konzervatívny príspevkový	83 345	n/a	83 345	n/a
Stabilita	Stabilita príspevkový	317 470 250	347 746 614	-30 276 364	-8,7 %
Stabilita	Stabilita akciový príspevkový	47 065 125	45 588 867	1 476 258	3,2 %
Stabilita	Stabilita indexový príspevkový	10 103 393	5 914 237	4 189 156	70,8 %
UNIQA	Príspevkový	231 506 468	257 550 185	-26 043 717	-10,1 %
UNIQA	Globálny akciový	136 962 516	143 495 635	-6 533 119	-4,6 %
UNIQA	Indexový globálny	63 921 716	49 402 238	14 519 478	29,4 %
<b>Príspevkové doplnkové dôchodkové fondy</b>		<b>2 811 317 104</b>	<b>2 956 487 507</b>	<b>-145 170 403</b>	<b>-4,9 %</b>
DDS Tatra banky	Dôchodkový výplatný	35 501 832	31 620 470	3 881 361	12,3 %
NN Tatry – Sympatia	Dôchodkový výplatný	38 090 901	38 654 823	-563 922	-1,5 %
Stabilita	Stabilita výplatný	29 817 470	31 390 756	-1 573 286	-5,0 %
UNIQA	Výplatný	12 764 578	11 960 604	803 974	6,7 %
<b>Výplatné doplnkové dôchodkové fondy</b>		<b>116 174 781</b>	<b>113 626 645</b>	<b>2 548 127</b>	<b>2,2 %</b>

Zdroj: MPSVR SR

Vývoj hodnoty majetku v III. pilieri je v posledných dvoch rokoch charakteristický stagnáciou celkovej úrovne úspor účastníkov. Aj napriek uvedenému trendu dosahuje v horizonte medzi rokmi 2009 až 2022 priemerný nárast čistej hodnoty majetku v III. pilieri úroveň 8,5 % p. a.



**Graf 1: Vývoj čistej hodnoty majetku v III. pilieri od roku 2009 do roku 2022**

Zdroj: MPSVR SR

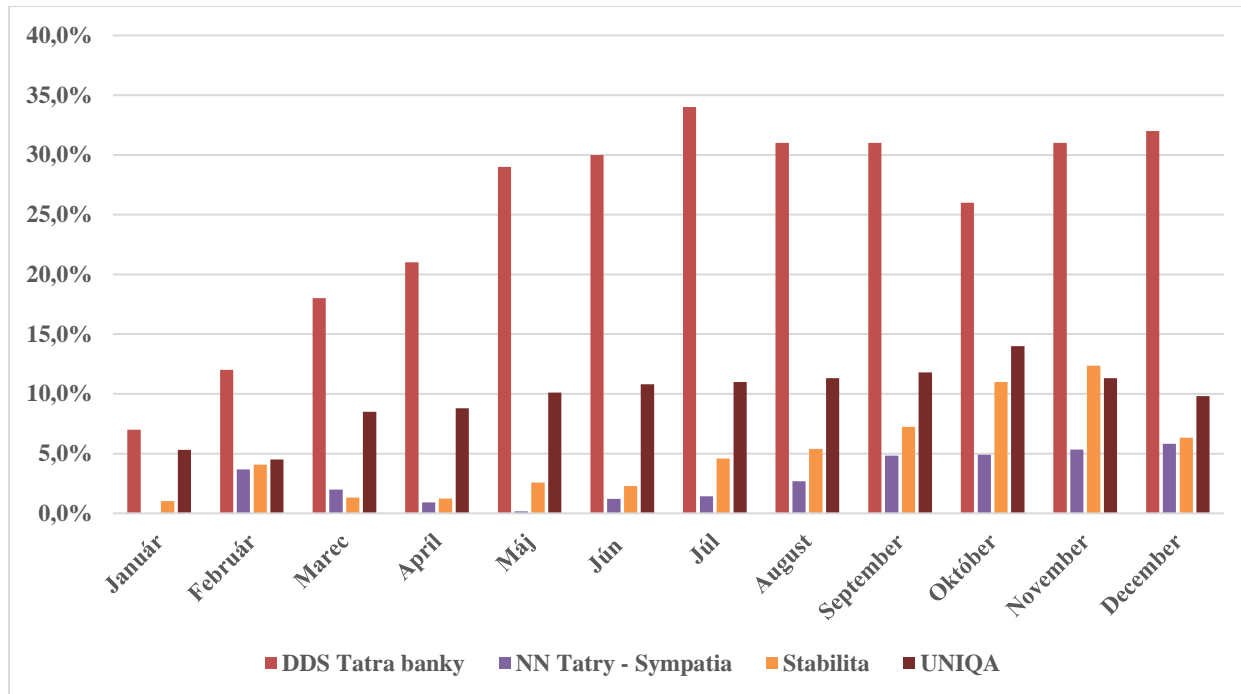
## 5 Dôchodkové fondy

Jednotlivé DDS spravovali koncom roka 2022 celkovo 20 doplnkových dôchodkových fondov, z toho 16 príspevkoch a 4 výplatné dôchodkové fondy. Štyri príspevkové doplnkové dôchodkové fondy zo 16 účtovali svojim účastníkom nižšiu ako maximálnu zákonnú úroveň odplaty za správu vo výške 1,2 % priemernej ročnej čistej hodnoty majetku v doplnkovom dôchodkovom fonde. Zníženú odplatu za správu uplatňujú dva príspevkové doplnkové dôchodkové fondy v správe NN Tatry – Sympatia, konkrétne Konzervatívny príspevkový d.d.f., s odplatom za správu vo výške 0,4 % a fond Indexový príspevkový d.d.f. s odplatom za správu vo výške 1 %. Zníženú odplatu za správu tiež ponúka doplnkový dôchodkový fond Comfort life 2020, príspevkový d.d.f. vo výške 0,5 %. V roku 2022 pribudol do ponuky príspevkových doplnkových dôchodkových fondov fond „Stabilita Konzervatívny príspevkový d.d.f.“, ktorý je podľa štatútu zameraný na investície s nízkou mierou rizika s prevažným zastúpením dlhopisových a peňažných investícií. Odplata za správu v tomto doplnkovom dôchodkovom fonde dosahuje úroveň 0,9 %. Znížená odplata je tak účtovaná v doplnkových dôchodkových fondoch s najviac konzervatívnym portfóliom v prípade troch zo štyroch DDS (NN Tatry – Sympatia, DDS Tatra banky a Stabilita) a vo fonde založenom na kopírovaní referenčných indexov. V prípade výplatných doplnkových dôchodkových fondov je účtovaná znížená odplata za správu výške 0,1 % v prípade fondu v správe DDS Tatra banky a v prípade fondu v správe UNIQA je dokonca účtovaná nulová odplata za správu. Ostatné výplatné fondy uplatňujú maximálnu zákonnú úroveň odplaty vo výške 0,6 % priemernej ročnej čistej hodnoty majetku v doplnkovom dôchodkovom fonde.

Podobne ako v prípade povinne vytváraných dlhopisových garantovaných dôchodkových fondov v II. pilieri bolo portfólio najviac konzervatívnych doplnkových dôchodkových fondov v III. pilieri charakteristické postupným navyšovaním podielu peňažných investícií v podobe bankových vkladov alebo cenných papierov so splatnosťou do jedného roka. Priemerné zastúpenie tohto typu investícií stúplo z priemernej úrovne menej ako 3 % zo začiatku roka až na úroveň

takmer 10 % v decembri. Uvedený vývoj je menej agresívny ako v prípade II. piliera, napriek tomu naznačuje trend prispôsobenia investičnej stratégie konzervatívnych typov dôchodkových fondov zmeneným trhovým podmienkam v súvislosti s nárastom úrokových sadzieb.

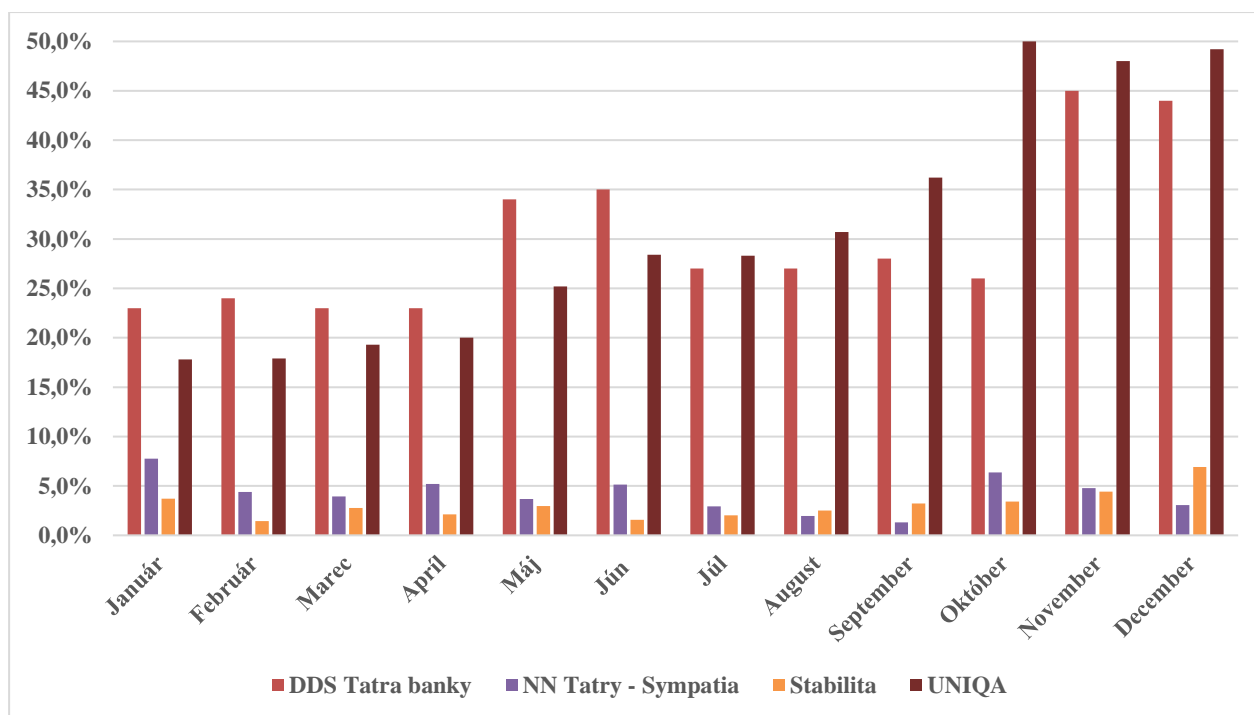
**Graf 2: Podiel peňažných investícií na portfóliu príspevkových doplnkových dôchodkových fondov s najnižším SRRI za rok 2022**



Zdroj: Mesačné správy DDS

V prípade výplatných doplnkových dôchodkových fondov môžeme taktiež sledovať dynamiku zmien portfólií smerom k peňažným investíciám. Tento trend je pozorovateľný obzvlášť pri výplatných doplnkových dôchodkových fondov v správe DDS Tatra banky a UNIQA, v ktorých podiel peňažných investícií koncom roka atakoval úroveň 50 %. Naopak v zostávajúcich výplatných doplnkových dôchodkových fondoch zostáva podiel peňažných investícií na podstatne nižších úrovniach.

**Graf 3: Podiel peňažných investícií na portfóliu výplatných doplnkových dôchodkových fondov za rok 2022**



Zdroj: Mesačné správy DDS

Ako už bolo spomenuté, v portfóliu DDS sa vyskytujú aj pasívne riadené indexové dôchodkové fondy, ktoré do svojej ponuky zaradili traja zo štyroch správcov v III. pilieri<sup>2</sup>. Investičná stratégia dvoch fondov je založená na kopírovaní koša referenčných indexov v zvolenom pomere. Naopak investičná stratégia indexového fondu v správe Stabilita je založená výlučne na kopírovaní referenčného indexu MSCI World.

**Tabuľka 9: Referenčná hodnota indexových dôchodkových fondoch v III. pilieri k 31.12.2022**

DDS	Referenčná hodnota
NN Tatry – Sympatia	50 % S&P 500
	25 % Eurostoxx 50
	15 % MSCI Emerging Markets
	10 % Nikkei 225
Stabilita	MSCI World
UNIQA	90 % MSCI World
	10 % MSCI Emerging Markets

Zdroj: Štatúty DDS

## 6 Výplatná fáza

Vo výplatnej fáze doplnkového dôchodkového sporenia sa koncom roka 2022 nachádzalo viac ako 27 tisíc poberateľov dávky. V roku 2022 dosiahol objem vyplatených dávok viac ako 131 mil. eur, z toho najviac, t. j. viac ako 44 % bolo vyplatených vo forme **dočasného doplnkového dôchodku**.

<sup>2</sup> Investičná stratégia DDS Tatra banky je založená na tzv. Target-Date fondoch, ktorých investičná stratégia je prispôbená konkrétnej vekovej kohorte.

Ku koncu roka bolo vyplácaných takmer 22 000 dočasných doplnkových starobných dôchodkov. Druhým najrozšírenejším typom dávky z III. piliera bolo **jednorazové vyrovnanie**, na ktoré má účastník nárok, ak suma zodpovedajúca aktuálnej hodnote jeho osobného účtu je nižšia ako dvojnásobok priemernej mesačnej mzdy v hospodárstve Slovenskej republiky zistenej Štatistickým úradom Slovenskej republiky za predchádzajúci kalendárny rok (v roku 2022 suma 2 422 eur). Ak účastník požiada o jednorazové vyrovnanie súčasne so žiadosťou o vyplácanie dočasného doplnkového starobného dôchodku, jednorazové vyrovnanie sa vyplatí najviac v sume zodpovedajúcej 25 % aktuálnej hodnoty osobného účtu účastníka ku dňu predchádzajúcemu dňu jej vyplatenia. Jednorazové vyrovnanie sa vyplatí aj v prípade smrti účastníka, poberateľa dočasného doplnkového starobného dôchodku alebo dočasného doplnkového výsluhového dôchodku oprávnenej osobe určenej v účastníckej zmluve v sume zodpovedajúcej 100 % aktuálnej hodnoty osobného účtu účastníka. V roku 2022 bolo vyplatených celkovo 16 426 jednorazových vyrovnaní v objeme viac ako 52,2 mil. eur. Priemerná suma jednorazového vyrovnania tak dosiahla hodnotu cca 3 181 eur.

**Tabuľka 10: Jednorazové vyrovnanie podľa DDS za rok 2022**

DDS	Počet dávok	Vyplatená suma v eur	Priemerná výška dávky v eur
DDS Tatra banky	5 633	15 191 869	2 697
NN Tatry – Sympatia	5 468	25 501 773	4 664
Stabilita	1 495	2 440 648	1 633
UNIQA	3 830	9 120 138	2 381
<b>Spolu</b>	<b>16 426</b>	<b>52 254 429</b>	<b>3 181</b>

Zdroj: ADDS

Tretou najrozšírenejšou formou poberania dávky z III. piliera je **odstupné**, na ktoré majú ale nárok len účastníci, ktorí majú uzatvorenú dohodu, ktorej súčasťou je dávkový plán, to znamená účastníkovi zmluvu uzatvorili do 31.12.2013. Účastníkovi sa v tomto prípade vyplatí odstupné v sume zodpovedajúcej 80 % aktuálnej hodnoty osobného účtu účastníka ku dňu určenému v žiadosti o vyplatenie odstupného, ak do dňa doručenia tejto žiadosti nepožiadaval o inú dávku, na ktorú splnil podmienky vyplácania podľa dávkového plánu. V roku 2022 bolo celkovo vyplatených 2 995 dávok odstupné v úhrnej výške viac ako 11,8 mil. eur. Priemerná výška odstupného tak bola na úrovni cca 3 955 eur.

**Tabuľka 11: Odstupné podľa DDS za rok 2022**

DDS	Počet dávok	Vyplatená suma v eur	Priemerná výška dávky v eur
DDS Tatra banky	780	3 563 481	4 569
NN Tatry – Sympatia	1 172	5 026 909	4 289
Stabilita	436	1 335 119	3 062
UNIQA	607	1 918 519	3 161
<b>Spolu</b>	<b>2 995</b>	<b>11 844 028</b>	<b>3 955</b>

Zdroj: ADDS

Posledná forma poberania dávky z III. piliera je **predčasný výber**. Predčasný výber môže byť účastníkovi vyplatený najskôr po uplynutí desiatich rokov odo dňa uzatvorenia účastníckej zmluvy alebo po desiatich rokoch od vyplatenia posledného predčasného výberu. O predčasný výber môže požiadať iba účastník, ktorý nesplnil podmienky vyplácania doplnkového starobného alebo

doplnkového výsluhového dôchodku a vypláť sa vo výške aktuálnej hodnoty všetkých doplnkových dôchodkových jednotiek z príspevkov zaplatených účastníkom. V roku 2022 bolo vyplatených 2 125 predčasných výberov v súčte za viac ako 6,3 milióna eur. Priemerná výška predčasného výberu bola cca 2 971 eur.

**Tabuľka 12: Predčasný výber podľa DDS za rok 2022**

DDS	Počet dávok	Vyplatená suma v eur	Priemerná výška dávky v eur
DDS Tatra banky	657	2 396 704	3 648
NN Tatry – Sympatia	811	2 186 866	2 697
Stabilita	464	1 272 015	2 741
UNIQA	193	458 633	2 376
<b>Spolu</b>	<b>2 125</b>	<b>6 314 218</b>	<b>2 971</b>

Zdroj: ADDS

## 7 Legislatívne zmeny

V roku 2022 bol schválený zákon č. 410/2022 Z. z. ktorým sa mení a dopĺňa zákon č. 650/2004 Z. z. o doplnkovom dôchodkovom sporení a o zmene a doplnení niektorých zákonov v znení neskorších predpisov<sup>3</sup>. Uvedenou právnou úpravou došlo k zníženiu maximálnej úrovne odplaty za správu v príspevkovom doplnkovom dôchodkovom fonde<sup>4</sup>, ktorá v roku 2023 klesla na úroveň **1,15 %** z priemernej ročnej čistej hodnoty majetku v dôchodkovom fonde a v roku 2024 poklesne na hodnotu **1,05 %** z priemernej ročnej čistej hodnoty majetku v dôchodkovom fonde. Od roku 2025 nebude môcť výška odplaty za správu presiahnuť **1 %** z priemernej ročnej čistej hodnoty majetku v dôchodkovom fonde.

<sup>3</sup> <https://www.slov-lex.sk/pravne-predpisy/SK/ZZ/2022/410/20230101.html>

<sup>4</sup> V roku 2022 dosiahla hodnota maximálnej odplaty za správu úroveň 1,2 % z priemernej ročnej čistej hodnoty majetku v príspevkovom doplnkovom dôchodkovom fonde

## 8 Príloha

Tabuľka 13: Zhodnotenie doplnkových dôchodkových fondov v III. pilieri od vzniku

DSS	Dôchodkový fond	2009	2010	2011	2012	2013	2014	2015	2016	2017	2018	2019	2020	2021	2022
<b>Príspevkové doplnkové dôchodkové fondy</b>															
DDS Tatra banky	Comfort life 2040, príspevkový				4,6 %	4,9 %	3,6 %	-6,5 %	5,1 %	9,8 %	-9,4 %	10,1 %	7,4 %	11,5 %	-11,1%
DDS Tatra banky	Comfort life 2030, príspevkový	1,0 %	1,9 %	-1,1 %	5,7 %	2,5 %	3,5 %	-3,6 %	2,0 %	5,5 %	-6,8 %	6,0 %	4,1 %	5,2 %	-8,5%
DDS Tatra banky	Comfort life 2060, príspevkový													14,5 %	-16,3%
DDS Tatra banky	Comfort life 2050, príspevkový								4,8 %	12,8 %	-11,1 %	13,6 %	8,4 %	13,9 %	-13,1%
DDS Tatra banky	Comfort life 2020, príspevkový								0,9 %	2,3 %	-2,4 %	2,6 %	2,8 %	1,8 %	-5,3%
NN Tatry – Sympatia	Konzervatívny príspevkový				3,3 %	1,0 %	1,7 %	0,4 %	0,8 %	0,4 %	-0,5 %	1,4 %	1,4 %	0,4 %	-13,8%
NN Tatry – Sympatia	Rastový príspevkový	0,2 %	1,0 %	0,6 %	19,5 %	2,7 %	4,9 %	2,1 %	3,6 %	9,1 %	-7,8 %	17,0 %	3,1 %	13,0 %	-16,9%
NN Tatry – Sympatia	Vyvážený príspevkový	10,4 %	5,1 %	-11,8 %	7,5 %	0,7 %	3,2 %	0,4 %	2,9 %	3,3 %	-3,1 %	12,2 %	1,9 %	5,5 %	-16,1%
NN Tatry – Sympatia	Indexový príspevkový											23,2 %	6,9 %	18,3 %	-16,2%
Stabilita	Stabilita konzervatívny príspevkový														0,0%
Stabilita	Stabilita príspevkový				11,2 %	-0,2 %	4,3 %	-4,5 %	2,8 %	2,3 %	-5,3 %	7,4	2,1 %	2,5 %	-11,1%
Stabilita	Stabilita akciový príspevkový					2,6 %	7,6, %	-5,7 %	1,2 %	3,4 %	-6,6 %	13,2 %	2,2 %	12,3 %	-11,0%
Stabilita	Stabilita indexový príspevkový													17,3 %	-18,1%
UNIQA	Príspevkový		2,1 %	-0,1 %	6,5 %	2,4 %	4,8 %	-0,2 %	3,2 %	1,6 %	-2,6 %	4,1 %	1,5 %	3,1 %	-10,5%
UNIQA	Globálny akciový	4,8 %	5,2 %	-4,5 %	4,3 %	7,5 %	9,5 %	2,5 %	6,0 %	3,5 %	-4,1 %	13,2 %	1,9 %	11,9 %	-12,2%
UNIQA	Indexový globálny												6,9 %	22,8 %	-16,5%
DDS Tatra banky	Dôchodkový výplatný	0,2 %	0,5 %	0,2 %	1,4 %	0,3 %	0,3 %	0,0 %	-0,2 %	-0,2 %	-0,8 %	0,1 %	0,3 %	-0,5 %	-4,3 %
NN Tatry – Sympatia	Dôchodkový výplatný	-0,5 %	0,2 %	0,8 %	0,4 %	0,1 %	0,1 %	0,1 %	0,2 %	0,1 %	0,0 %	7,5 %	1,3 %	-1,2 %	-12,5 %
Stabilita	Stabilita výplatný	1,9 %	1,6 %	0,2 %	5,3 %	3,7 %	4,2 %	-0,4 %	-0,3 %	-0,1 %	-2,9 %	3,2 %	0,8 %	-0,6 %	-11,4 %

UNIQA | Výplatný | 5,3 % | 3,2 % | -2,8 % | 11,2 % | -0,2 % | 4,3 % | -4,4 % | 2,8 % | 2,3 % | -5,3 % | 13,1 % | 2,4 % | -1,0 % | -10,4 %

Zdroj: ADDS

\*Nezohľadňuje už zaniknuté doplnkové dôchodkové fondy