

Sprievodná správa

1 - Účel spracovania dokumentácie

Dokumentácia v stupni *architektonická štúdia* obsahuje modelový návrh novostavby ambulantného zariadenia sociálnych služieb, ktorý bude podkladom pre spracovanie ďalších stupňov projektovej dokumentácie pre účely výstavby komunitných zariadení sociálnych služieb z Fondu obnovy a odolnosti, Komponent 13.

Cieľom architektonickej štúdie je prezentovať modelové dispozičné a priestorové riešenie budovy, ktorá spĺňa kritériá deinštitucionalizácie, požiadavky univerzálneho navrhovania, ako aj environmentálne požiadavky.

2 - Potenciál umiestnenia stavby na pozemku

Navrhovaný objekt je vhodný najmä pre podlhovasté pozemky s minimálnou šírkou 16,5 m. Koncept počíta s dvomi veľkostnými variantami objektu. Zastavaná plocha objektu pre 15 prijímateľov je 325 m² a objektu pre 30 prijímateľov je 555 m². Údaje o minimálnej potrebnej ploche pozemkov v závislosti od koeficientu zastavanosti pozemku sú uvedené v nasledujúcej tabuľke:

Plocha pozemku	Koef. zastav.
813 m ² / 1388m ²	0,40
929 m ² / 1586m ²	0,35
1084 m ² / 1850m ²	0,30
1300 m ² / 2220m ²	0,25

Poznámka: v tabuľke sú uvedené odporúčané plochy pozemku pre obidve veľkostné varianty objektu, údaj vľavo pre zastavanú plochu 325 m² a vpravo pre zastavanú plochu 555 m². Ideálna orientácia jednotlivých miestností je na juh, juhovýchod a juhozápad. Orientácia hraníc šírky pozemku: ideálne západ, východ. Počíta sa s 5 parkovacími miestami, z toho 1 miesto je vyhradené pre osoby so zdravotným postihnutím.

3 - Celkové kapacity objektu, objemová skladba, varianty riešení

Budova pozostáva z jednej jednopodlažnej hmoty. Ťažiskovým priestorom sa stáva presklený skleník s možnosťou predĺženia jednotlivých blokov a vytvorenia jednej mnohoúčelovej dispozície. Hmota pozostáva z troch hlavných prevádzkových častí, ktoré sú od seba oddelené pomocou presklenených atrií. Do jednotlivých blokov sú vložené boxy, ktoré disponujú základným vybavením, ako je hygiena, sklady a TZB.

Variant 1 - pre 15 prijímateľov - zastavaná plocha objektu je 325 m², úžitková plocha 285 m², pričom celková dĺžka objektu so skleníkom je 50 metrov.

Variant 2 - pre 30 prijímateľov - zastavaná plocha objektu je 555 m², úžitková plocha 488 m², pričom celková dĺžka objektu je 70 metrov.

4 - Architektonické riešenie

Navrhovaný jednopodlažný objekt je riešený ako jednoduchá dlhá linka s vidieckou sedlovou strechou. Je charakteristický svojím atypickým pôdorysom, vytvorením prekrytých atrií a svojou ľahkou konštrukciou skleníka v závere celej hmoty.

Architektúra navrhované objektu sa snaží zapadnúť medzi vidiecku zástavbu. Charakteristický úzky a podlhovastý pozemok, typický pre vidiecky urbanizmus, prispel ku konceptu samotného objektu. Budova nadobúda tvar dlhej linky so sedlovou strechou, jednotlivé funkčné celky oddeľujú átriá. Tieto výklenky s rastlinnou výsadbou sa snažia prepojiť samotnú dispozíciu s exteriérom. V teplých mesiacoch je možné ich úplne otvorenie a prepojenie s okolitou prírodou. Ďalším charakteristickým prvkom architektúry je zakončenie spoločenskej miestnosti, kde sa stretávame so skleníkom a jeho všestranným využitím. Výrazovým prostriedkom objektu sa stáva biela fasáda a hliníkové okná. Počíta sa so zaatikovým žľabom, vďaka ktorému sa vytvorí jedna kompaktná hmota. Tvar objektu ostáva zachovaný pri obidvoch variantoch, mení sa len celková dĺžka objektu. Navrhovaný koncept je vhodným riešením z hľadiska univerzálneho navrhovania, lebo všetky priestory (exteriérové aj interiérové) sú v jednej výškovej úrovni. Pozdĺžne radenie priestorov s pravidelným rytmom prispieva k lepšej orientácii v objektke.

Dispozičné riešenie:

Dispozícia objektu je rozdelená na nasledovné časti: *1. prijímacia a administratívna, 2. terapeuticko-oddychová, 3. sociálno-spoločenská*. Tieto jednotlivé segmenty sú od seba oddelené átriami s rastlinnou výsadbou.

Prvá časť je orientovaná na začiatku samotného pozemku. Pozostáva z recepcie so sedením, administratívou s hygienou, zasadačkou a šatňou pre klientov. Vstup do samotného objektu sa nachádza na severnej fasáde. Miesto zádveria je za vstupnými dverami navrhovaná tepelná clona s padajúcim prúdom vzduchu, ktorý zabráni vstupu studeného vzduchu zvonku.

Druhý segment tvoria terapeutické a oddychové priestory s výhľadom do atrií a záhrady s preferovanou orientáciou na južnú svetovú stranu. Terapeutické priestory spĺňajú požiadavky adaptability a možno ich deliť a spájať podľa aktuálnej potreby. Terapeutickú a oddychovú časť oddeľuje vložený box, v ktorom sa nachádza bezbariérová hygiena a sklad, ktorý prislúcha k terapeutickým priestorom. Záver celej budovy tvorí sociálno-spoločenská miestnosť. V tomto bloku je vložený druhý box s nikou na oboch stranách, kde sa nachádza kuchynská linka a počítačový kút s knižnicou. V samotnom boxe je ukrytá hygiena, ktorá spĺňa požiadavky bezbariérovej prístupnosti, sklad potravín a TZB.

Variant 2 - pre 30 prijímateľov - základný rozdiel oproti variantu 1 spočíva v možnosti predĺženia jednotlivých prevádzkových častí podľa potreby a požadovanej kapacity. Oddychová zóna by namiesto jednej terapeuticko miestnosti pozostávala z dvoch, pričom oddychová zóna a spoločenská miestnosť sa plošne zväčší o dvojnásobok. Princíp oddeľovania jednotlivých častí pomocou sklenených atrií zostáva rovnaký ako vo variante 1. Jediný rozdiel spočíva v naťahovaní tejto linky a prispôbení dispozície podľa celkového počtu klientov.

Interiérové riešenie:

V záujme adaptability vnútorných priestorov sa odporúča objekt vybaviť takým nábytkom, ktorý možno jednoducho premiestňovať. Vhodné sú napríklad menšie sedačky, kreslá, taburetky, výškovo nastaviteľné stoly, stohovateľné stoličky... Zabudované skrine (uzamykateľné skrinky) a bezbariérová kuchynská linka je braná ako stolársky výrobok, pri ktorom sa nepočíta s jeho dodatočným premiestňovaním. nika je braná ako stolársky výrobok, pri ktorom sa nepočíta s jeho dodatočným premiestňovaním.

5 - Stavebno-technické riešenie

Konštrukčný systém:

Budova má kombinovaný stenovo-skeletový konštrukčný systém. Skelet je navrhnutý na rozpon 4,5 m a počíta sa predsadením okenných konštrukcií. Jednotlivé boxy sú tvorené z nenosných priečok. V rámci administratívnej a prijímacej časti a vložených boxov sa počíta so sadrokartónovým podhľadom so svetlou výškou 3000 mm. Zvyšné časti sú chápané ako galéria s priznanou konštrukciou strechy.

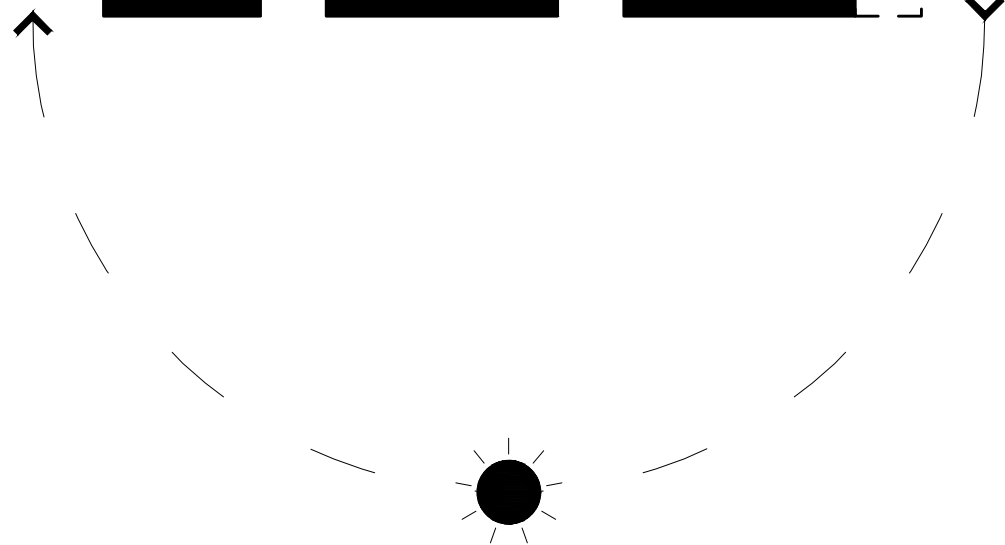
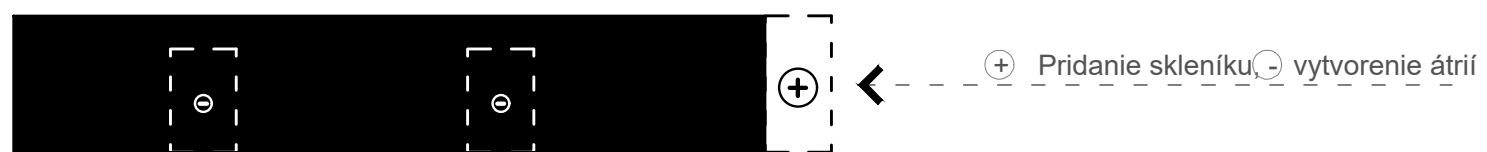
Technické vybavenie:

Technická miestnosť je situovaná vo vnútri vloženého boxu v sociálno-spoločenskej časti. Vybavenie berie ohľad na ekologickú a energetickú udržateľnosť stavieb - tepelné čerpadlo, rekuperácia, ohrev vody cez solárne kolektory, fotovoltaické panely na osvetlenie, zber dažďovej vody do zbernej nádrže, využitie dažďovej vody na splachovanie toaliet. Hygienické zariadenia spĺňajú požiadavky bezbariérovej prístupnosti. Pri tvorbe realizačného projektu je potrebné počítať so zabudovaním kabeláže, silnoprúdových a slaboprúdových rozvodov kompatibilných so smart riešeniami a asistenčnými systémami, nevyhnutné je pripojenie na internet. Odporúča sa inštalovanie elektrických okenných roliet, automatických systémov na otváranie dverí alebo automatické posúvanie deliacich stien. Všetky rozvody je potrebné realizovať tak, aby nebola obmedzená schopnosť adaptability priestorov.

6 - Evakuácia z budovy

Evakuácia z budovy je riešená s ohľadom na potreby osôb neschopných samostatného pohybu - jedná o jednopodlažnú dispozíciu, ktorá umožňuje jednoduchú evakuáciu z vnútorných priestorov priamo do exteriéru cez únikové východy.

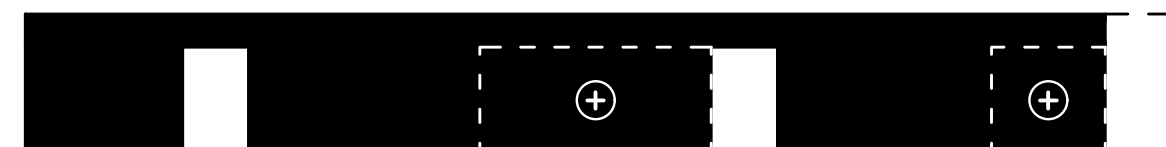
Variant 1



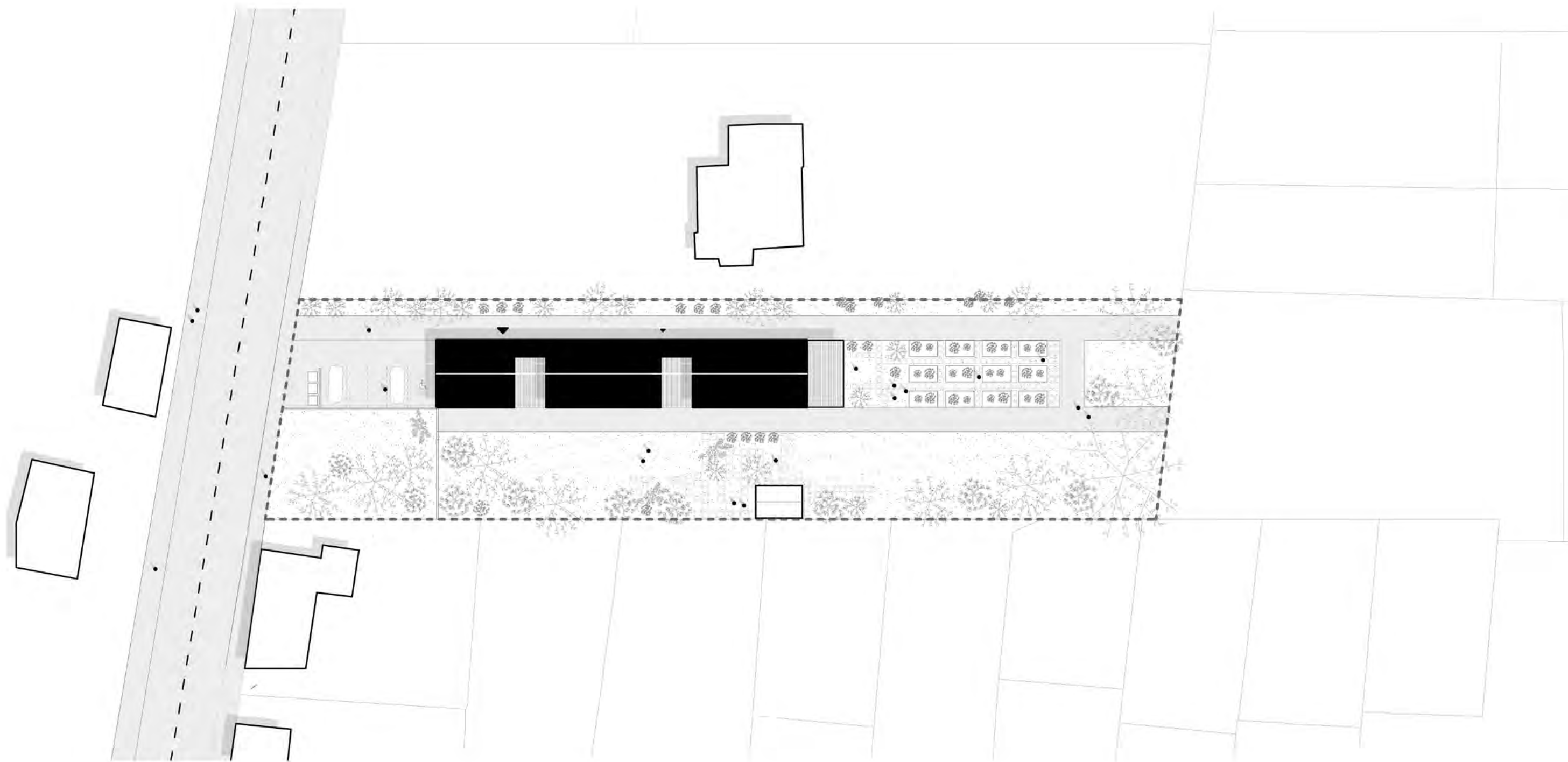
Variant 2

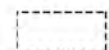


Variant 2




Možnosť rozšírenia podľa potreby počtu klientov




 Hranica pozemku


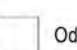
 Riešený objekt


 Spevnené plochy

 Okolité zástavba

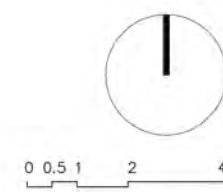
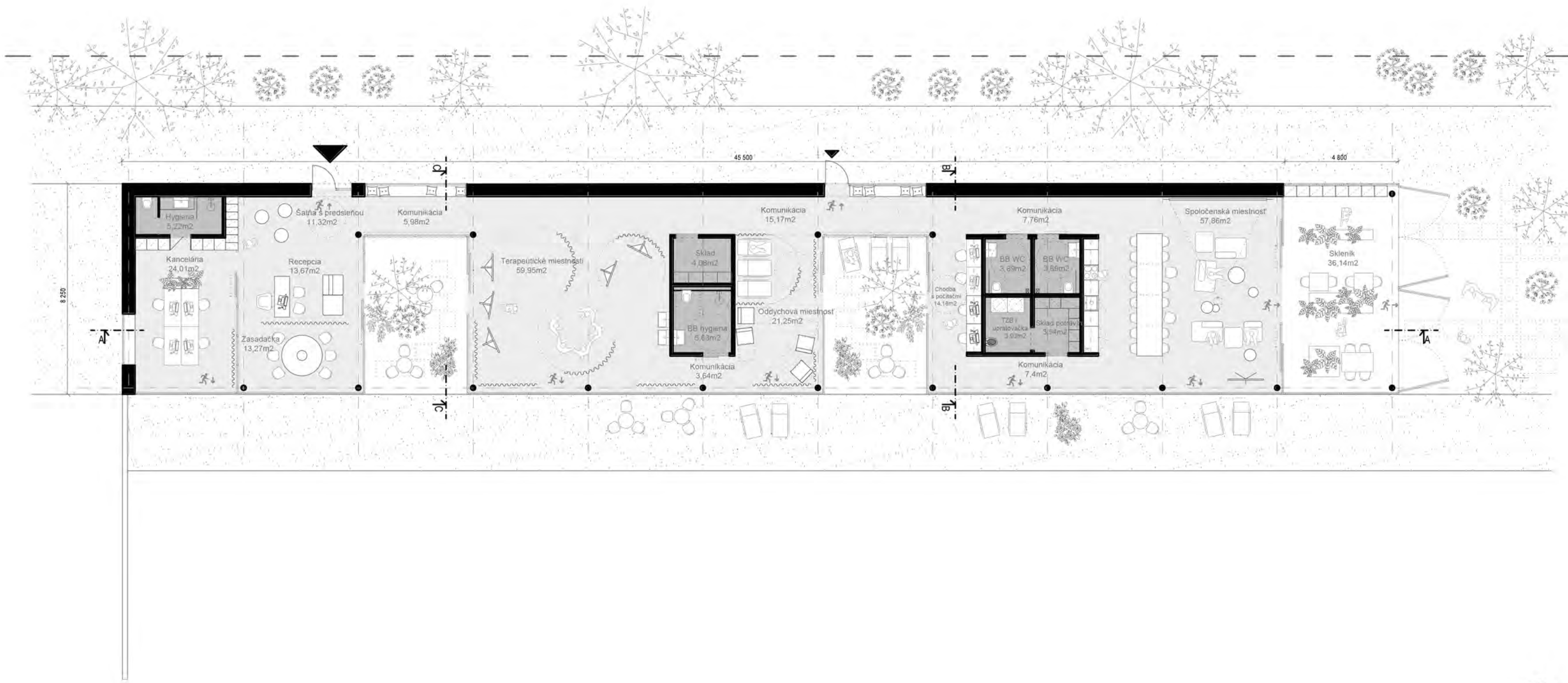
 Zelené plochy

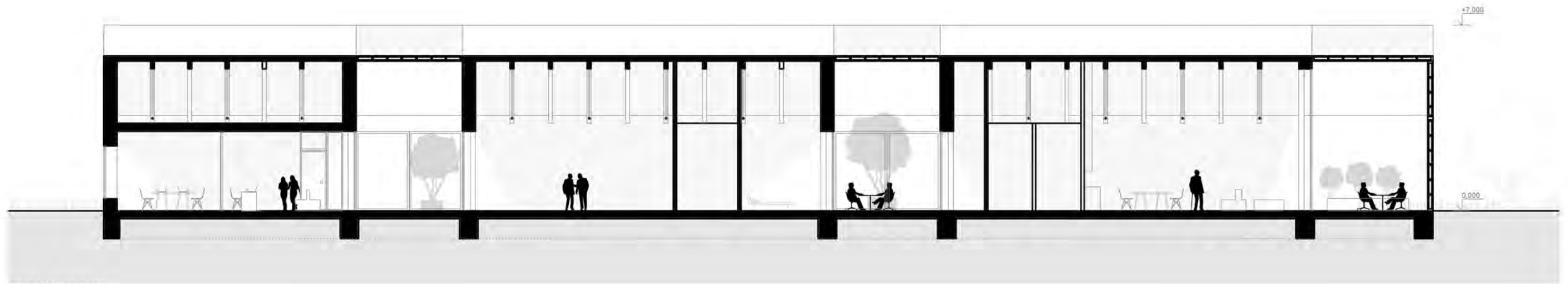
 Vstupy do objektu

  Odpadové hospodárstvo

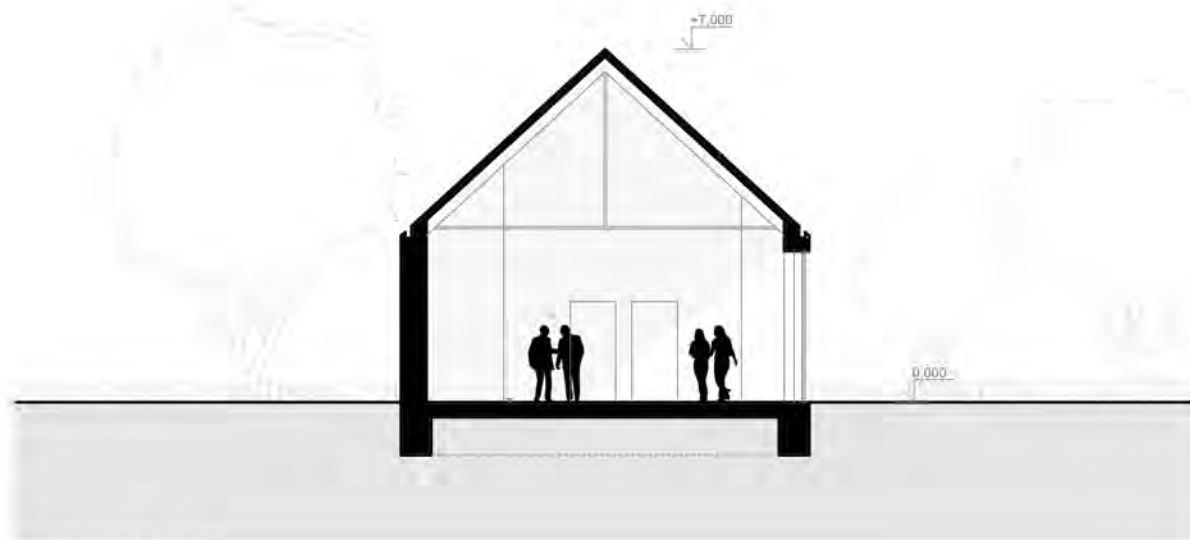
 Altánok

0 1 2 4 8M





REZ A-A' M 1:150

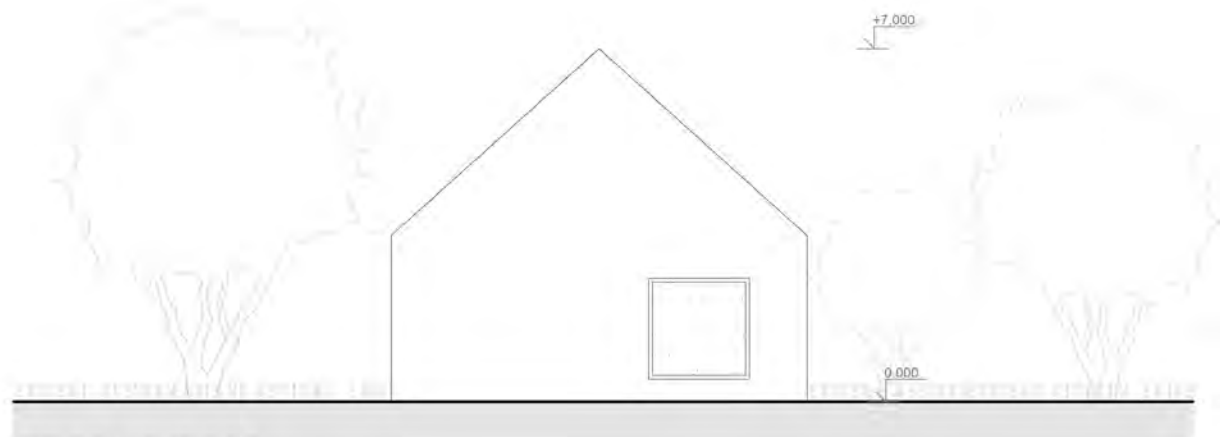


REZ B-B' M 1:150

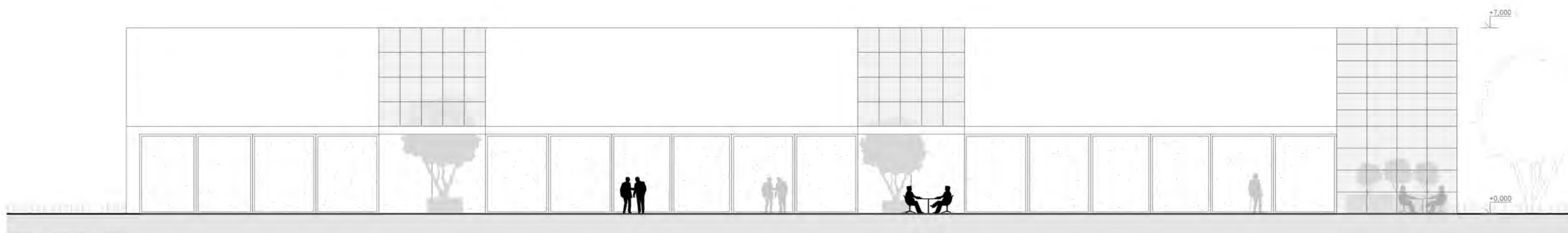


REZ C-C' M 1:150

0 0,5 1 2 4

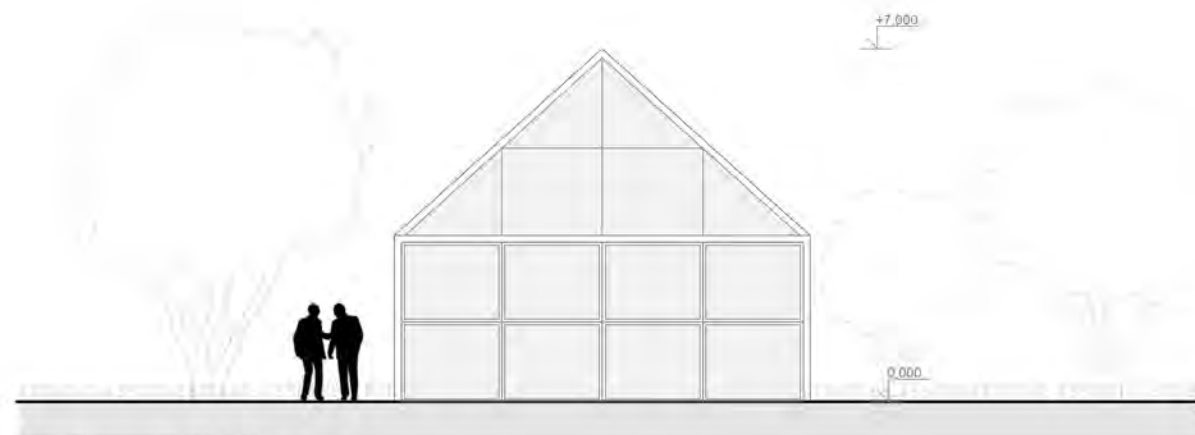


Pohľad západný M 1:150

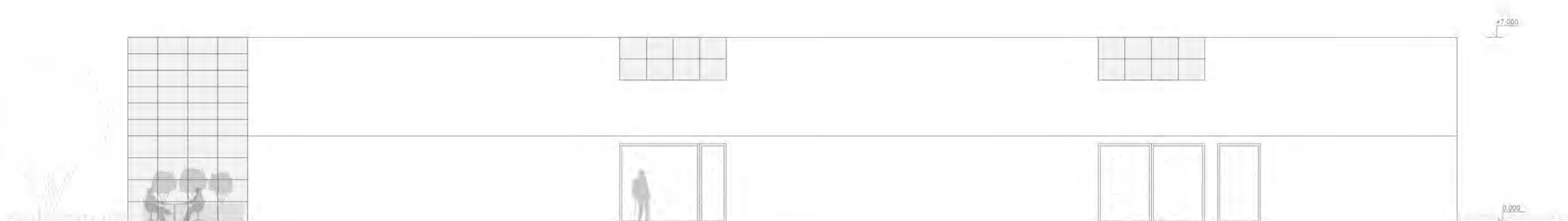


Pohľad južný M 1:150

0 0.5 1 2 4

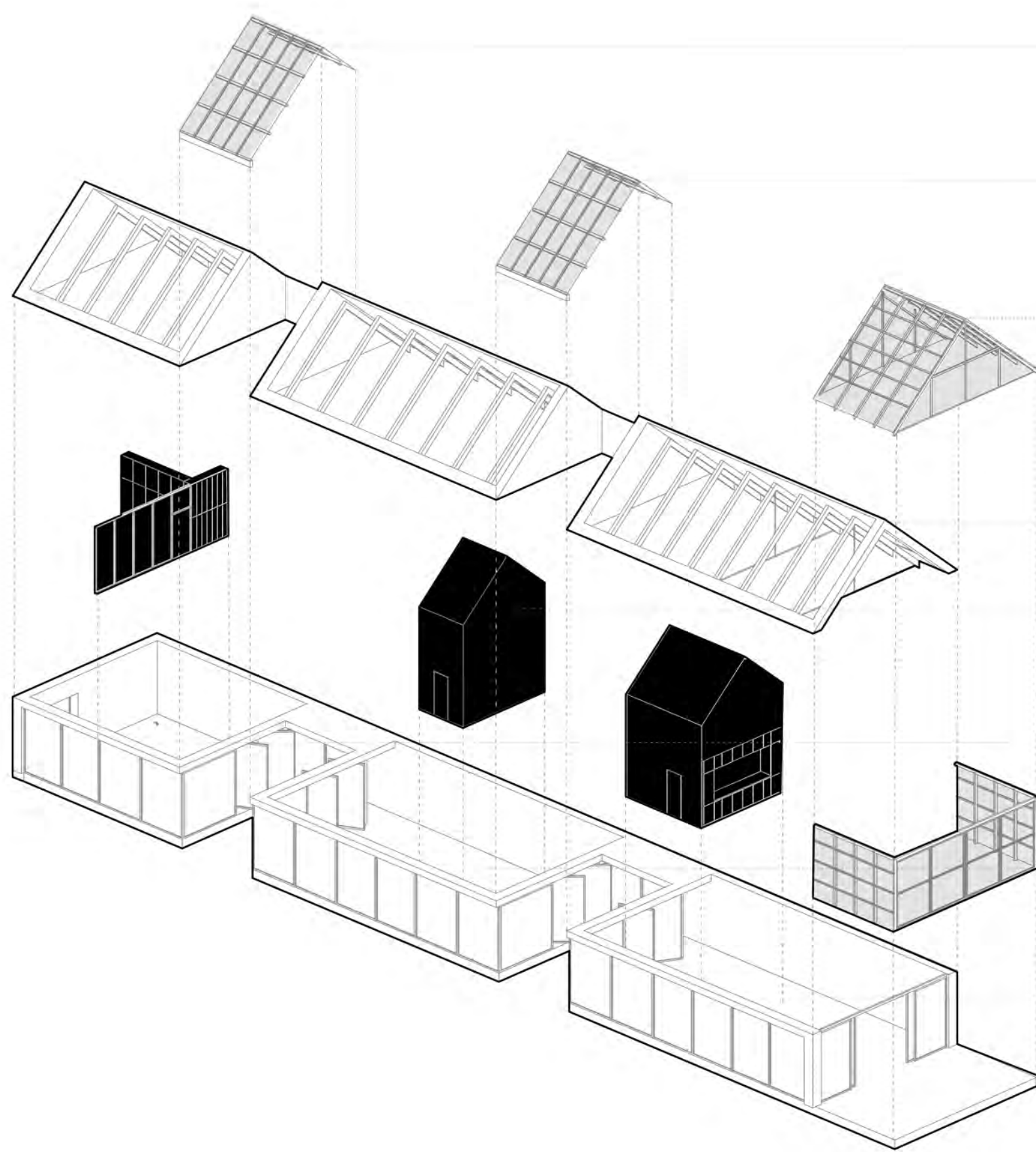


Pohľad východný M 1:150



Pohľad severný M 1:150

0 0.5 1 2 4



Strecha átria z polykarbonátu

Strecha átria z polykarbonátu

Konštrukcia strechy skleníka z polykarbonátu

Sedlová strecha stacionáru

Vložený box

Vložený box

Administratíva a vstupné priestory

Skleník

Terapeutické a oddychová miestnosť

Spoločenské priestory















