

1. Účel spracovania dokumentácie

Dokumentácia v stupni architektonická štúdia obsahuje modelový návrh novostavby ambulantného zariadenia sociálnych služieb, ktorý bude podkladom pre spracovanie ďalších stupňov projektovej dokumentácie pre účely výstavby komunitných zariadení sociálnych služieb z Fondu obnovy a odolnosti, Komponent 13. Cieľom architektonickej štúdie je prezentovať modelové dispozičné a priestorové riešenie budovy, ktorá spĺňa kritériá deinštitucionalizácie, požiadavky univerzálneho navrhovania, ako aj environmentálne požiadavky.

2. Potenciál umiestnenia stavby na pozemku, situácia

Navrhovaný objekt je vhodný najmä pre podlhovasté pozemky s minimálnou šírkou 24 metrov. Zastavaná plocha objektu je 300 m², úžitková plocha je 388 m². Údaje o minimálnej potrebnej ploche pozemku v závislosti od koeficientu zastavanosti pozemku sú uvedené v nasledujúcej tabuľke:

KZP	min. plocha pozemku	min. Dĺžka pozemku	min. šírka pozemku
0,4	750 m ²	31,3 m	24 m
0,35	860 m ²	35,8 m	24 m
0,30	1000 m ²	41,7 m	24 m
0,25	1200 m ²	50 m	24 m

Poznámka: Koeficient zastavanosti pozemku (KZP) vyjadruje prípustný vzájomný pomer medzi m² zastavanej plochy objektu a m² plochy pozemku.

Ideálna orientácia jednotlivých miestností je na juh, juhovýchod a juhozápad. Orientácia hraníc šírky pozemku: ideálne západ, východ. Počíta sa s 5 parkovacími miestami, z toho jedno miesto je vyhradené pre osoby so zdravotným postihnutím.

V časti záhrady sú navrhnuté priestory na oddych a aktivizáciu klientov. Sú tu situované lavice na sedenie, zvýšené záhony a záhradný sklad. Široký spevnený chodník prepája všetky časti záhrady.

3. Celková kapacita objektu

Objekt so zastavanou plochou 300 m² je dimenzovaný pre 12 prijímateľov. Objekt je navrhnutý tak aby bolo možné jednotlivé časti dispozície natiahnuť v pozdĺžnom smere pri súčasnom zachovaní myšlienky, konceptu a dizajnu návrhu.

4. Stavebno-technické riešenie

Konštrukčný systém: Objekt je navrhnutý s kombinovaným stenovo-skeletovým konštrukčným systémom. Kombinácia tehlového systému, oceľových stĺpov a monolitického betónu. Stropný aj strešný systém je monolitický železobetón. Objekt je založený na monolitických základových pásoch a železobetónovej doske

Technické vybavenie: Technická miestnosť je situovaná na 2. NP, v rámci hygienických zariadení. Vybavenie berie ohľad na ekologickú a energetickú udržateľnosť stavieb – tepelné čerpadlo, rekuperácia, ohrev vody cez solárne kolektory, zber dažďovej vody do zbernej nádrže, využitie dažďovej vody na splachovanie toaliet. Hygienické zariadenia spĺňajú požiadavky bezbariérovej prístupnosti. Pri tvorbe realizačného projektu je potrebné počítať so zabudovaním kabeláže, silnoprúdových a slaboprúdových rozvodov kompatibilných so smart riešeniami a asistenčnými systémami, nevyhnutné je pripojenie na internet. Odporúča sa inštalovanie elektrických okenných roliet, automatických systémov na otváranie dverí alebo automatické posúvanie deliacich stien. Všetky rozvody je potrebné realizovať tak, aby nebola obmedzená schopnosť adaptability priestorov.

5. Evakuácia z budovy:

Evakuácia z budovy je riešená s ohľadom na potreby osôb neschopných samostatného pohybu – všetci klienti majú počas dňa aktivity na 1.NP, z ktorého je možný únik priamo do exteriéru cez únikové východy.

6. Architektonické riešenie

Hmotová skladba:

Dvojpodlažný objekt je navrhnutý ako dve jednoduché podlhovasté hmoty s plochými strechami, pričom jedna z hmôt je dvojpodlažná. Stavba je charakteristická svojou jednoduchosťou a jasne čitateľnou horizontálnou komunikáciou umiestnenou medzi jednotlivými hmotami, ktorá prepája všetky prevádzkové časti objektu ako aj časti záhrady.

Architektonické riešenie:

Architektúra navrhovaného objektu sa snaží o jednoduchú minimalistickú architektúru, ktorá rešpektuje požiadavky univerzálneho navrhovania. Charakteristický úzky a podlhovastý pozemok, typický pre vidiecky urbanizmus, prispel ku konceptu samotného objektu. Budova nadobúda tvar dvoch minimalistických hmôt, ktoré sú navzájom vyposúvané v pozdĺžnom smere. Hlavný vstup do objektu je jasne čitateľný, vzhľadom na to, že je umiestnený medzi jednotlivými hmotami. Farebný akcent hlavného vstupu slúži aj ako orientačná pomôcka. Hlavnou myšlienkou bolo zachovať priehľad pomedzi hmoty, čo sa dosiaholo pomocou presklení. Medzi dvomi hmotami je umiestnená hlavná komunikácia, ktorá priamo nadväzuje na exteriérovú terasu a pokračuje až do záhrady. Toto riešenie umožňuje jednoduchú orientáciu v priestore, už zo vstupných priestorov je nerušený pohľad do všetkých prevádzkových častí. V nižšej hmote je umiestnené vnútorné átrium na lepšie presvetlenie a taktiež prepojenie objektu s exteriérovou zeleňou. V átriu sa predpokladá vysadenie nižšej zelene. Spoločensko-sociálna časť je vizuálne prepojená s exteriérom pomocou veľkých bezrámových okien (s bezpečnostným označením v súlade s platnou legislatívou), ktoré sa v letných mesiacoch dajú otvoriť a tým jednoducho rozšíriť celú prevádzku do exteriéru. Ďalším charakteristickým prvkom architektúry je pergola tvorená z I-profilov, ktorá prekrýva hlavný vstup a je vizuálnym predĺžením horizontálnej komunikácie do exteriéru. Pergola je antracitovej farby čo ju odlišuje od predsadenej drevenej fasády, ktorá pokrýva zvyšok objektu.

Dispozičné riešenie:

Pri návrhu dispozície sa objekt rozdelil na nasledovné časti: 1. sociálno-spoločenská, 2. terapeuticko-oddychová a 3. administratívna časť, ktorá sa nachádza na druhom nadzemnom podlaží. Hlavný vstup je centrálny umiestnený v strede prednej časti objektu. Po vstupe do objektu sa dostaneme do vstupnej haly, ktorá je presvetlená pomocou átria.

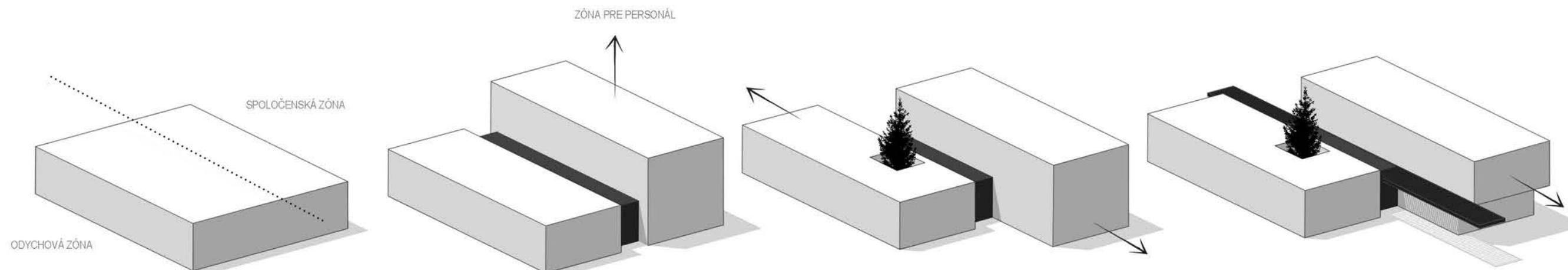
Na ľavej strane v blízkosti vstupu je umiestnená príjmacia kancelária a celá sociálno-spoločenská zóna. Spoločenský priestor má voľnú dispozíciu čo umožňuje jednoduchý pohyb klientov a taktiež príjemné prepojenie kuchyne, jedálne a obývačky.

Na pravej strane od vstupu sa nachádzajú terapeutické priestory, oddychová miestnosť a hygienické zariadenia (2 bezbariérové toalety a bezbariérová kúpeľňa pri oddychovej miestnosti). Medzi jednotlivými miestnosťami je umiestnené spomínané átrium, ktoré presvetľuje priestor. Taktiež sa tu nachádza šatník s uzamykateľnými skrinkami, ktorý je súčasťou chodby a je určený pre klientov.

Do administratívneho podlažia sa možno dostať pomocou priameho schodiska alebo výtahu, ktorý spĺňa požiadavky bezbariérovej prístupnosti. 2. nadzemné podlažie má jednoduchú a prehľadnú dispozíciu pozostávajúcu z podlhovastej komunikácie a príslušných miestností. Nachádza sa tu zázemie pre personál, administratívne miestnosti, zasadačka, hygiena a taktiež technická miestnosť.

Interiérové riešenie:

V záujme adaptability vnútorných priestorov sa odporúča objekt vybaviť takým nábytkom, ktorý možno jednoducho premiestňovať. Vhodné sú napríklad menšie sedačky, kreslá, taburetky, výškovo nastaviteľné stoly, stohovateľné stoličky... Šatníková skriňa (uzamykateľné skrinky) a bezbariérová kuchynská linka je braná ako stolársky výrobok, pri ktorom sa nepočíta s jeho dodatočným premiestňovaním.



1. ROZDELENIE PODLHOVASTEJ HMOTY

- TVAR HMOTY PRIAMO REAGUJE NA TIPICKÝ PODLHOVASTÝ TVAR PARCEL NA DEDIDINÁCH
- ZADefINOVANIE FUNKCIÍ

2. VYTVORENIE - 2.NP

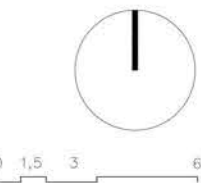
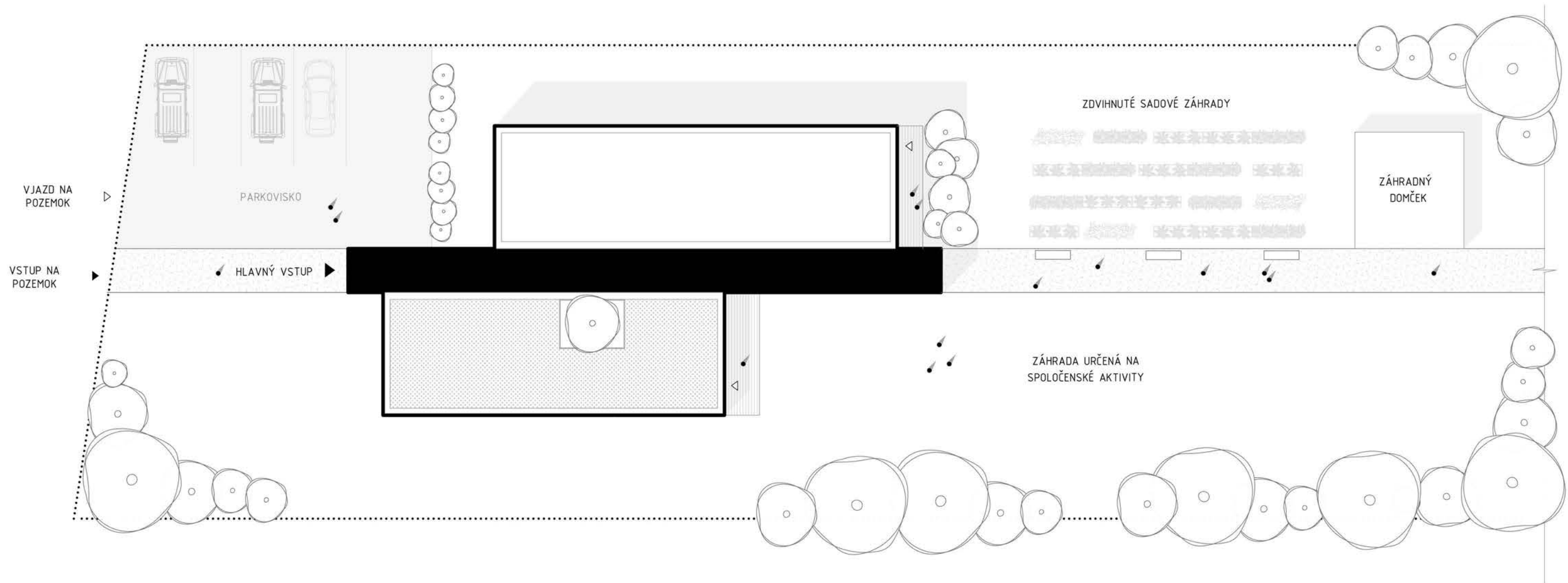
- ZÁZEMIE PRE PERSONÁL
- ZADefINOVANIE HLAVNÉHO VSTUPU
- VZNIK HLAVNEJ LÍNIOVEJ KOMUNIKÁCIE

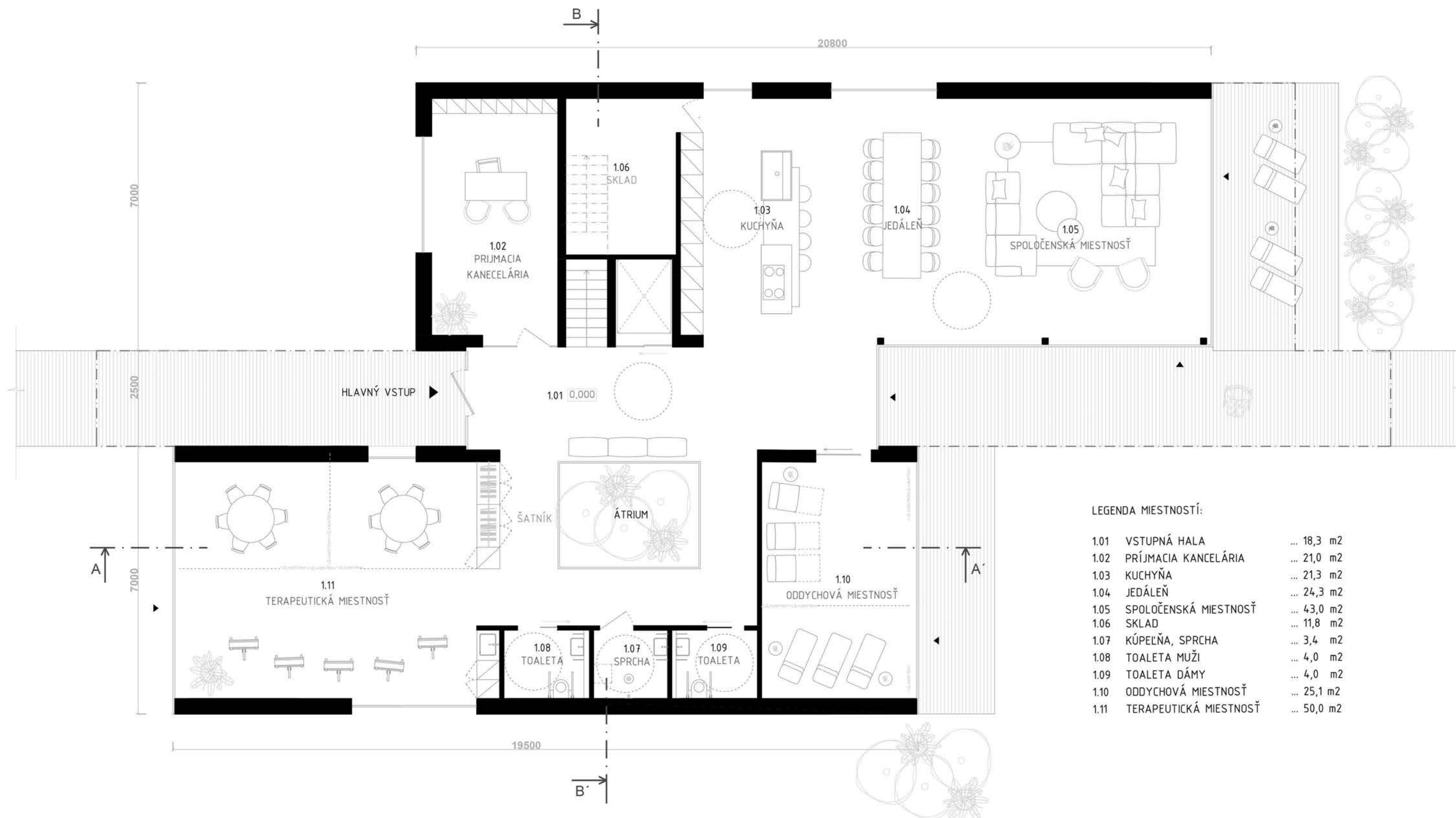
3. VYSUNUTIE HMÔT, VZNIK ÁTRIA

- VYSUNUTIE VZHĽADOM NA SVETOVÉ STRANY A PRESVETLENIE
- VZNIK ÁTRIA NA PRESVETLENIE ODYCHOVEJ ZÓNY
- PREPOJENIE S PRÍRODOU

4. PRESTREŠNIE HLAVNEJ LÍNIOVEJ KOMUNIKÁCIE

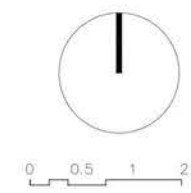
- VZNIK PERGOLY PRESTREŠENIE HLAVNÉHO VCHODU
- OCHRANA VOČI PRIAMEMU SLNKU V SPOLOČENSKEJ ZÓNE
- VYSUNUTIE 2.NP PRESTREŠENIE TERASY

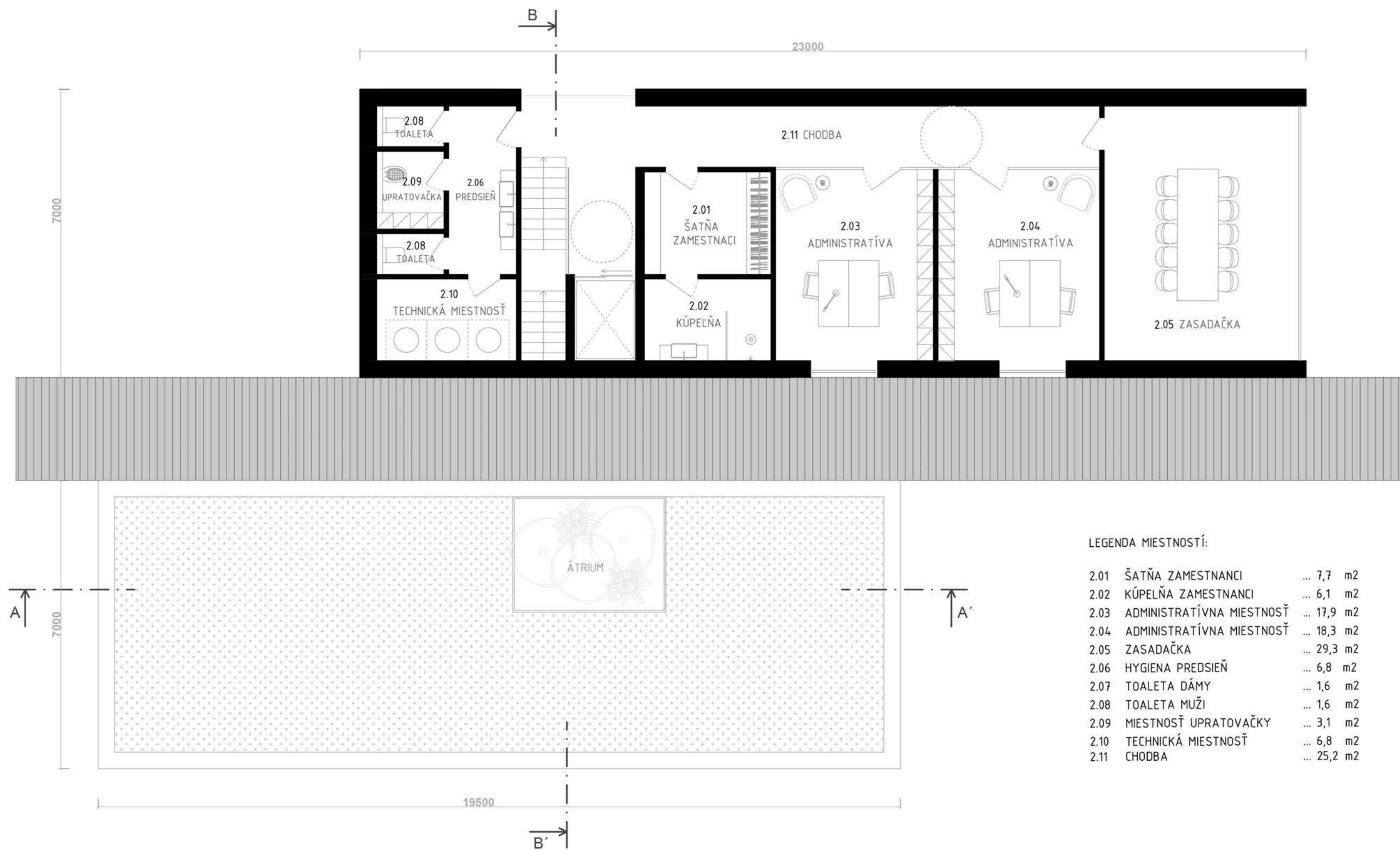




LEGENDA MIESTNOSTÍ:

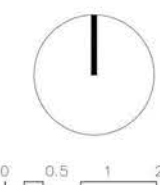
1.01	VSTUPNÁ HALA	... 18,3 m ²
1.02	PRÍJMACIA KANCELÁRIA	... 21,0 m ²
1.03	KUCHYŇA	... 21,3 m ²
1.04	JEDÁLEŇ	... 24,3 m ²
1.05	SPOLOČENSKÁ MIESTNOSŤ	... 43,0 m ²
1.06	SKLAD	... 11,8 m ²
1.07	KÚPEĽŇA, SPRCHA	... 3,4 m ²
1.08	TOALETA MUŽI	... 4,0 m ²
1.09	TOALETA DÁMY	... 4,0 m ²
1.10	ODDYCHOVÁ MIESTNOSŤ	... 25,1 m ²
1.11	TERAPEUTICKÁ MIESTNOSŤ	... 50,0 m ²

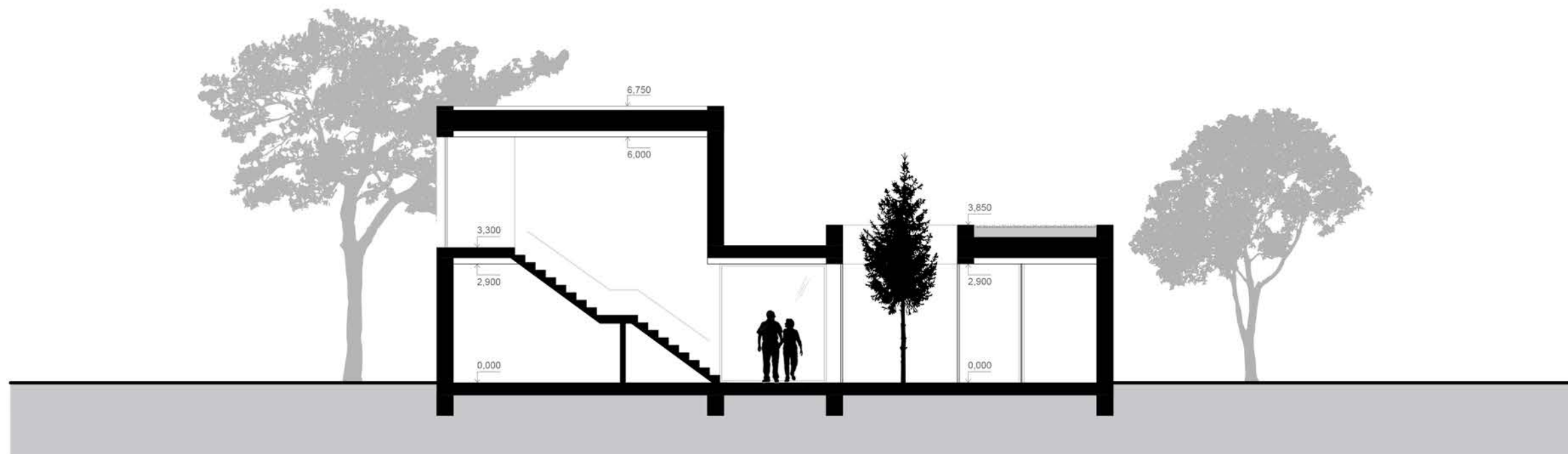




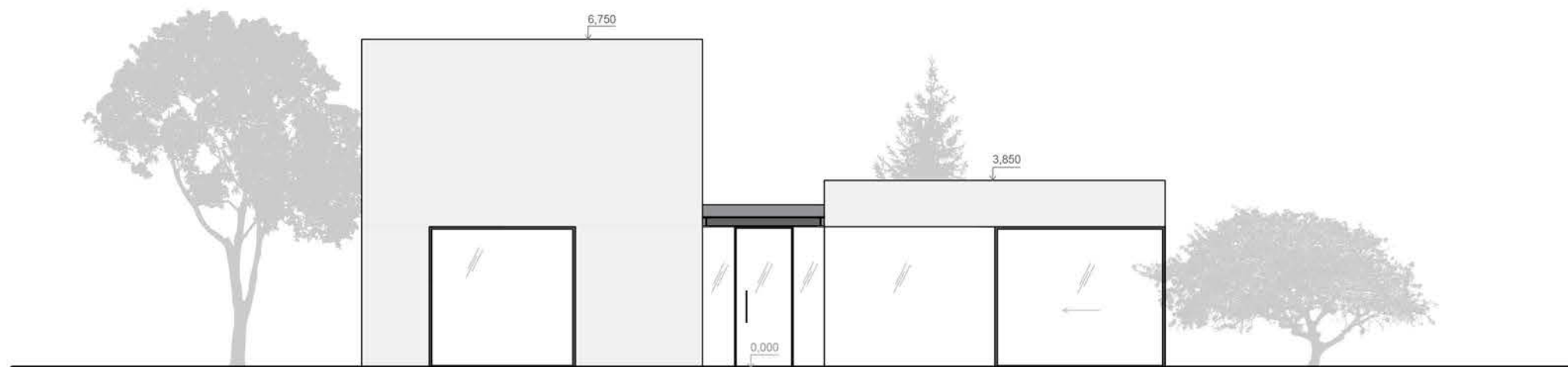
LEGENDA MIESTNOSTÍ:

2.01	ŠATŇA ZAMESTNANCI	... 7,7 m ²
2.02	KÚPEĽŇA ZAMESTNANCI	... 6,1 m ²
2.03	ADMINISTRATÍVNA MIESTNOSŤ	... 17,9 m ²
2.04	ADMINISTRATÍVNA MIESTNOSŤ	... 18,3 m ²
2.05	ZASADAČKA	... 29,3 m ²
2.06	HYGIENA PREDSEŇ	... 6,8 m ²
2.07	TOALETA DÁMY	... 1,6 m ²
2.08	TOALETA MUŽI	... 1,6 m ²
2.09	MIESTNOSŤ UPRAŤOVAČKY	... 3,1 m ²
2.10	TECHNICKÁ MIESTNOSŤ	... 6,8 m ²
2.11	CHODBA	... 25,2 m ²

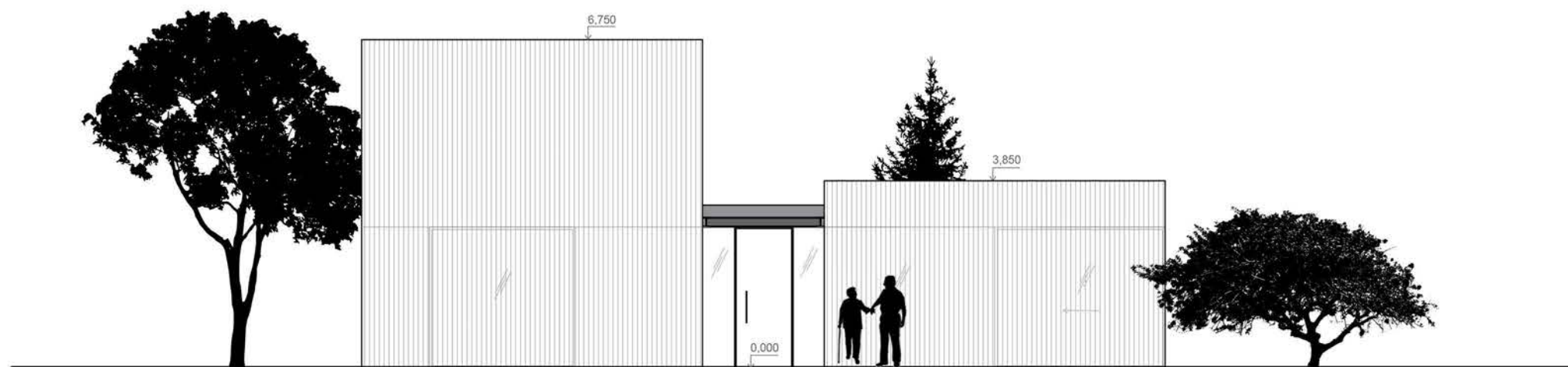




0 0.5 1 2

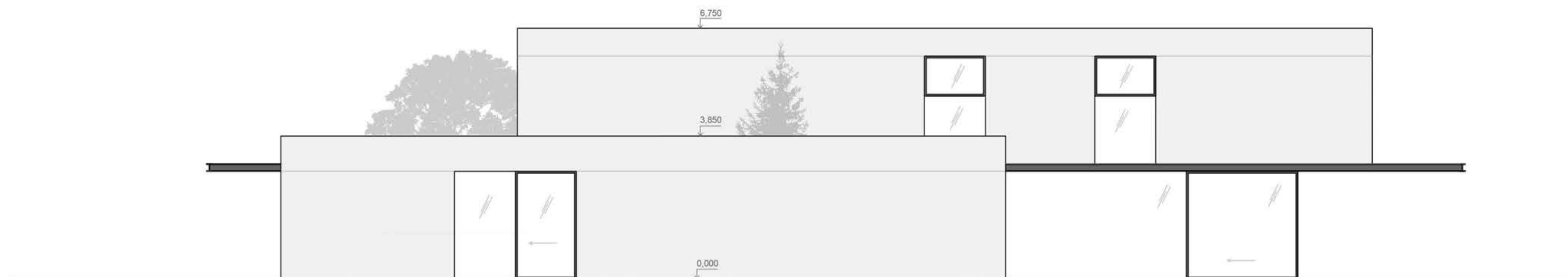


POHĽAD BEZ PREDSEDENEJ LAMELOVAJ FASÁDY

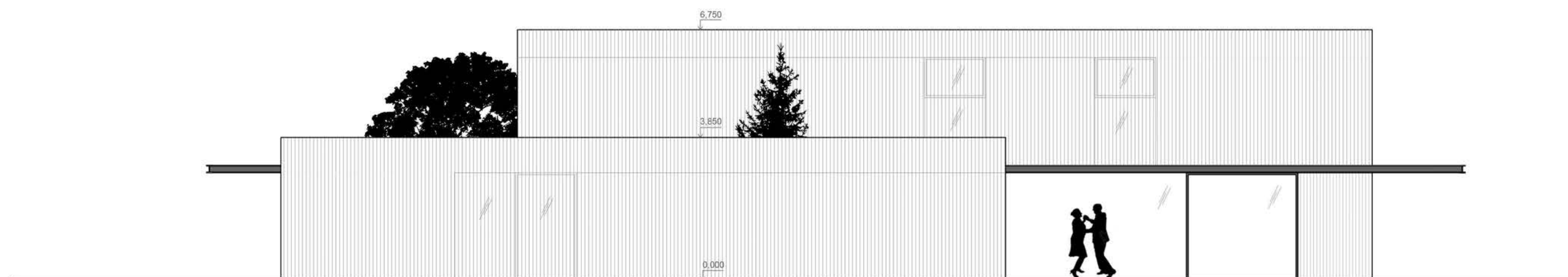


POHĽAD S PREDSEDENOU LAMELOVOU FASÁDOU

0 0.5 1 2

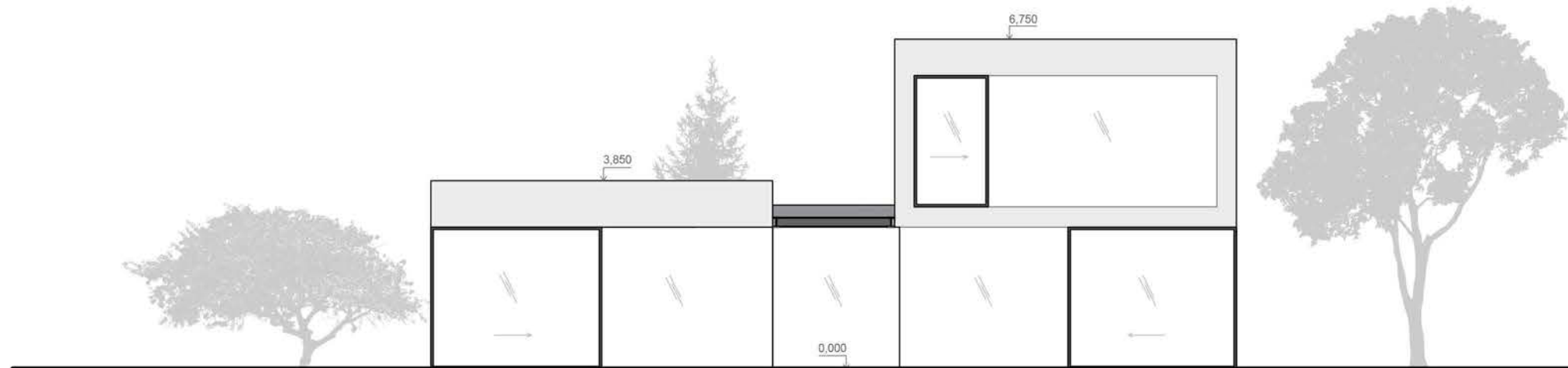


POHĽAD BEZ PREDSEDENEJ LAMELOVAJ FASÁDY

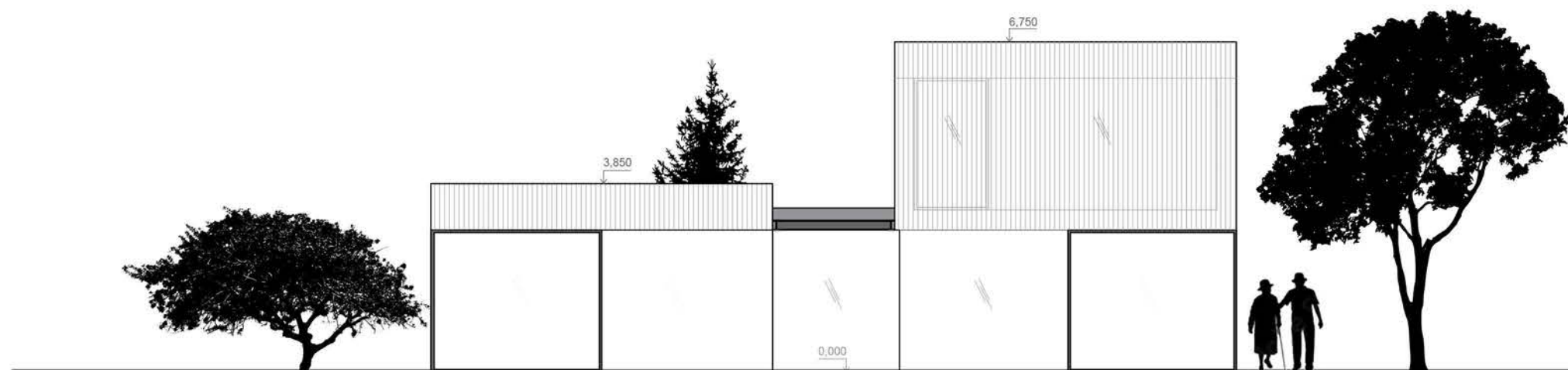


POHĽAD S PREDSEDENOU LAMELOVOU FASÁDOU

0 0.5 1 2

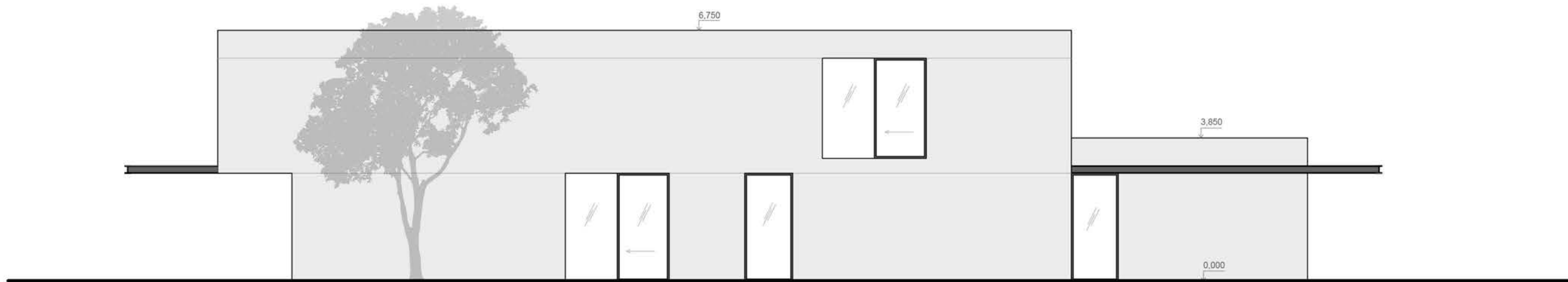


POHLAD BEZ PREDADENEJ LAMELOVAJ FASÁDY

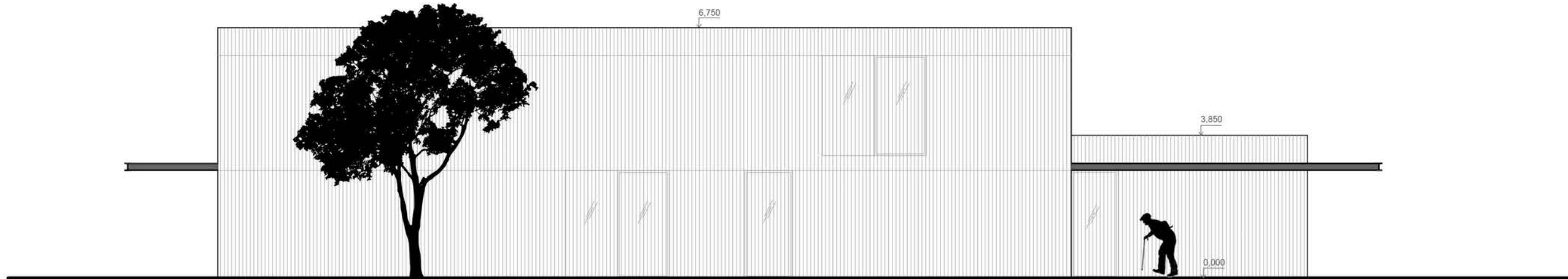


POHLAD S PREDADENOU LAMELOVOU FASÁDOU

0 0.5 1 2



POHĽAD BEZ PREDSEDENEJ LAMELOVAJ FASÁDY



POHĽAD S PREDSEDENOU LAMELOVOU FASÁDOU

0 0.5 1 2

