

1 - Účel spracovania dokumentácie

Dokumentácia v stupni architektonická štúdia obsahuje modelový **návrh novostavby ambulatného zariadenia sociálnych služieb so zameraním na rehabilitačné služby**, ktorý bude podkladom pre spracovanie ďalších stupňov projektovej dokumentácie pre účely výstavby komunitných zariadení sociálnych služieb z Fondu obnovy a odolnosti, Komponent 13.

Cieľom architektonickej štúdie je prezentovať modelové dispozičné a priestorové riešenie budovy, ktorá spĺňa kritériá deinštitucionalizácie, požiadavky univerzálneho navrhovania, ako aj environmentálne požiadavky.

2 – Potenciál umiestnenia stavby na pozemku

Modelový návrh novostavby je umiestnený na pozemku s minimálnou šírkou 20 m v štruktúre existujúcej uličnej zástavby. Pri navrhnutom konkrétnom dopravnom napojení (statickom a dynamickom) sa predpokladá minimálna dĺžka pozemku 55 m. Predmetný návrh je osadený na pozemku mierne nepravidelného tvaru 20 x cca 70 m (1 400 m²), čo zabezpečuje optimálnejšie podmienky využitia exteriéru – záhrady pre fyzickú aj psychickú pohodu klientov zariadenia.

Vhodnými pozemkami pre uvedený modelový návrh sú rovinaté pozemky v zastavanom území s optimálnou orientáciou S (SV) – J (JZ) – zmena orientácie je po posúdení možná, bez výrazného a silného prevetrávania, základové pomery nie sú rozhodujúce. Doporučenými parametrami lokalizácie pozemku je aj umiestnenie výraznejších orientačných a identifikačných bodov spojených so životom obce v území: napr. kostol, obecný úrad, pošta,... Modelový návrh uvažuje s umiestnením 5 parkovacích miest (z toho 1 miesto vyhradené pre osoby ZŤP) na pozemku v pozdĺžnom smere. Pri zmene orientácie parkovania je možné uvedený modelový návrh umiestniť aj na minimálnom pozemku 20x34 m (680 m²).

Tabuľka: Minimálna plocha pozemku podľa povoleného koeficientu zastavanosti (KZ)

3 – Celkové kapacity objektu, objemová skladba

Návrh novostavby AZSS so zameraním na rehabilitačné služby je kompaktná monobloková budova s centrálnou vloženou patiou pre max. 20 klientov a 7 zamestnancov s možnosťou pre externých záujemcov vykonávať dobrovoľnícke aktivity. Variabilita riešenia spočíva v otvorenej dispozícii, ktorú je možné podľa zvoleného účelu modifikovať a adaptovať pomocou flexibilných priečok – individuálne, skupinové činnosti, terapie atď.

Zastavaná plocha.....	295 m ²
Úžitková plocha.....	452 m ²
Spevnené plochy.....	350 m ²
- z toho zatrávňovacie parkovacie stojiská.....	66 m ²
Exteriérové plochy so zeleňou.....	780 m ²

Monoblok objektu tvorí dvojpodlažná hmota, bezbariérová osadená na úrovni terénu, bez suterénu. Nad 2.NP je plochostropé zastrešenie, do centrálnej polohy dispozície privádza prirodzené osvetlenie do maximálnej možnej miery presklený hranol pátia so zeleňou. Čistý jednoduchý kubický tvar je v južnom kvadrante 2.NP vylahčený vzdušnou pobytovou terasou s možnosťou príjemného tienia (orientácia na J-JZ).

4 – Architektonické riešenie

Navrhovaný objekt tvorí dvojpodlažná hmota monobloku čistých kubických línií, osadená priamo na úrovni terénu a ukončená plochostropým zastrešením (extenzívna zelená strecha) nad 2.NP. Výrazové prostriedky vyjadrujú ľahkú čitateľnosť, prehľadnosť, nekomplikovanosť a súčasne odlišnosť, ktorá má napomáhať ľahkej zapamätateľnosti, identifikácii a orientácii v prostredí.

Chce prispieť k vytvoreniu „dobrej adresy“ miesta, kde sa prichádzajúci budú cítiť prijatí, rešpektovaní, pochopení, očakávaní s radosťou a túžbou tvoriť rodinu blízkych ľudí.

Vonkajšie vyjadrenie objektu – fasáda - je hrubozrnná biela žiariaca v slnečnom svetle omietka, ktorá symbolizuje prácou zhrubnuté ľudské dlane. Plné plochy striedajú maximálne presklenené okenné výplne, ktorými voľne preteká priestor a svetlo. Centrálnym akcentom je pátio – mohutný prúd svetla v srdci domu jemne lemovaný zeleňou. Okolo tohto miesta svetla sa rozvíja celá dispozícia. Podľa aktuálnych potrieb klientov je možné slobodne sa rozhodovať pre využitie ktoréhokoľvek z priestorov: spoločenská miestnosť s charakterom obývačky, kuchyňa, jedáleň, terasa, terapeutické priestory, záujmové a rehabilitačné služby, prechádzky a drobné činnosti v záhrade (skleník), oddychová miestnosť na relaxáciu s možnosťou využiť aj pobytovú terasu mimo záhrady. Pozorovaním živého ruchu ulice sa možno zaoberať na tzv.“priedomí“. Na túto v spomienkach zachovanú tradičnú funkciu dedinských domov ašpiruje sedenie na terase predsunutej pred uličnú fasádu objektu. Je oživením a „uvítacím“ prvkom zeleného priestranstva od ulice pred objektom.

Dispozičné riešenie:

Hlavný vstup do objektu je orientovaný do zeleného predpolia od ulice. V blízkosti sú zelené parkovacie státi, tienené stromami a oddelené okrasnými trávami. Plocha pred vstupom zabezpečuje ľahký prízjazd a manipuláciu aj pre vozidlo napr.RZP. Cez vstupné priestory so schodiskom, výťahom a pohotovostným WC sa prechádza do haly so šatňovými skrinkami na odkladanie kabátov a osobných vecí doplnenými o hygienické zázemie. Pokračovaním línie pohybu, ktorá sa odvíja po obvode pátia je možné si zvoliť priestor spoločensko-obytný, jedáleň, terasu s pobytom v záhrade, kuchyňu s prípravou kávy, čaju, pečenia koláčov či realizácie obľúbených receptov...Okruh okolo pátia končí pri variabilných terapeutických miestnostiach (individuálna, rehabilitačná, záujmová, ergoterapia...) s možnosťou východu na terasu tzv.“priedomia“ . Schodiskom a výťahom sa prichádza na 2.NP, kde od aktívnej časti je v tichu umiestnená oddychová miestnosť s ležadlami a polohovateľnými kreslami na relax, doplnená je o kúpeľňu s WC a sprchou. Z oddychovej miestnosti je možné využiť aj kludovú pobytovú terasu. V druhej časti poschodia sú priestory zázemia zamestnancov a záujemcov o dobrovoľnícku činnosť: šatne, hygiena, denná miestnosť. Nachádzajú sa tu aj 2 kancelárie správy a technické zázemie TZB, upratovanie.

Všetky priestory pre klientov aj zamestnancov sú vhodné na užívanie všetkých potenciálnych cieľových skupín, sú dimenzované na pohyb osôb na vozíku (prípadne aj na lôžku), zohľadňujú princípy univerzálneho navrhovania.

Interiérové riešenie:

Hlavným princípom interiérového návrhu je maximálny svetelný komfort, farebnosť povrchov a výber materiálov zohľadňujúci pozitívne terapeutické vplyvy vnútorného prostredia na psychiku klientov (sviežosť a elegancia, vzdušnosť, pohoda, nekonfliktnosť, útulnosť, čistota, hygiena, udržateľnosť). Nábytkové prvky menších modulov – kreslá, dvojviesla...ktoré je možné individuálne zostavovať do väčších celkov podľa potreby, dôležitosť stability a nastaviteľnosti sedacieho nábytku, možnosť stohovateľnosti a jednoduchej manipulácie (stoličky, kreslá, polkreslá), hygienická údržba a dezinfekcia povrchov nábytkov a zariadení predmetov. Odporúčajú sa svetlé odtiene dreva s možnosťou decentných materiálových a farebných akcentov v palete tvoriacich komplexný kvalitný design celého interiéru v zmysle vyššie uvedených princípov (sviežosť a elegancia, vzdušnosť, pohoda, nekonfliktnosť, útulnosť, čistota, hygiena, udržateľnosť).

5 – Stavebno-technické riešenie

Konstruktívny systém:

Optimálnym konštrukčným riešením je stenový systém s použitím rôzneho typu stavebných materiálov ako sú: tehlové tvarovky, cementopieskové tvarovky s následným kontaktným zateplením, tehlové tvarovky s vloženou tepelnou izoláciou, aj drevené montované konštrukcie...

Stropné konštrukcie budú závislé od použitých stenových systémov. Realizovať je možné betónové monolitické a aj montované stropy, tvarovkové zalievané stropy a pri drevených konštrukciách drevené CLT panely.

Navrhované ploché strechy odporúčame riešiť s extenzívnou zeleňou.

Výplne otvorov uvažujeme z drevohliníkových rámov minimálne s izolačným trojsklom.

Základovú konštrukciu je možné riešiť na základovej doske, založenej na izolačnej vrstve z penového skla.

Technické vybavenie:

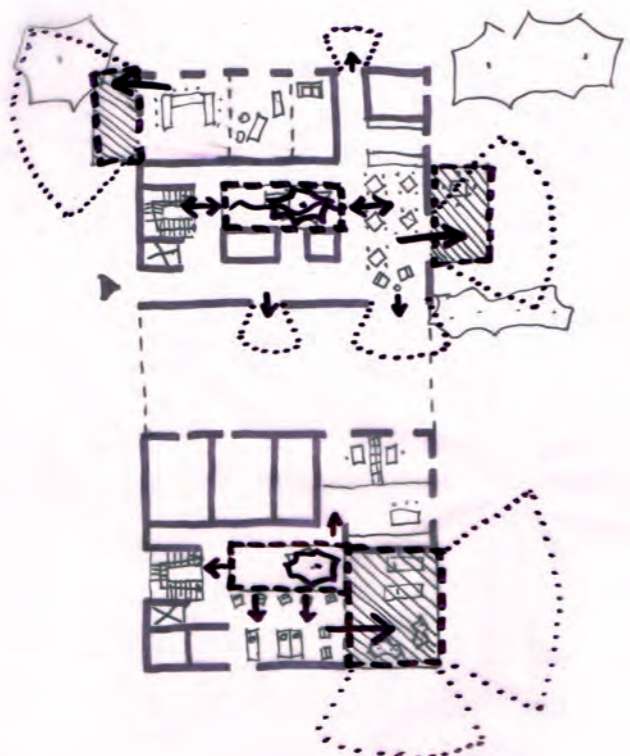
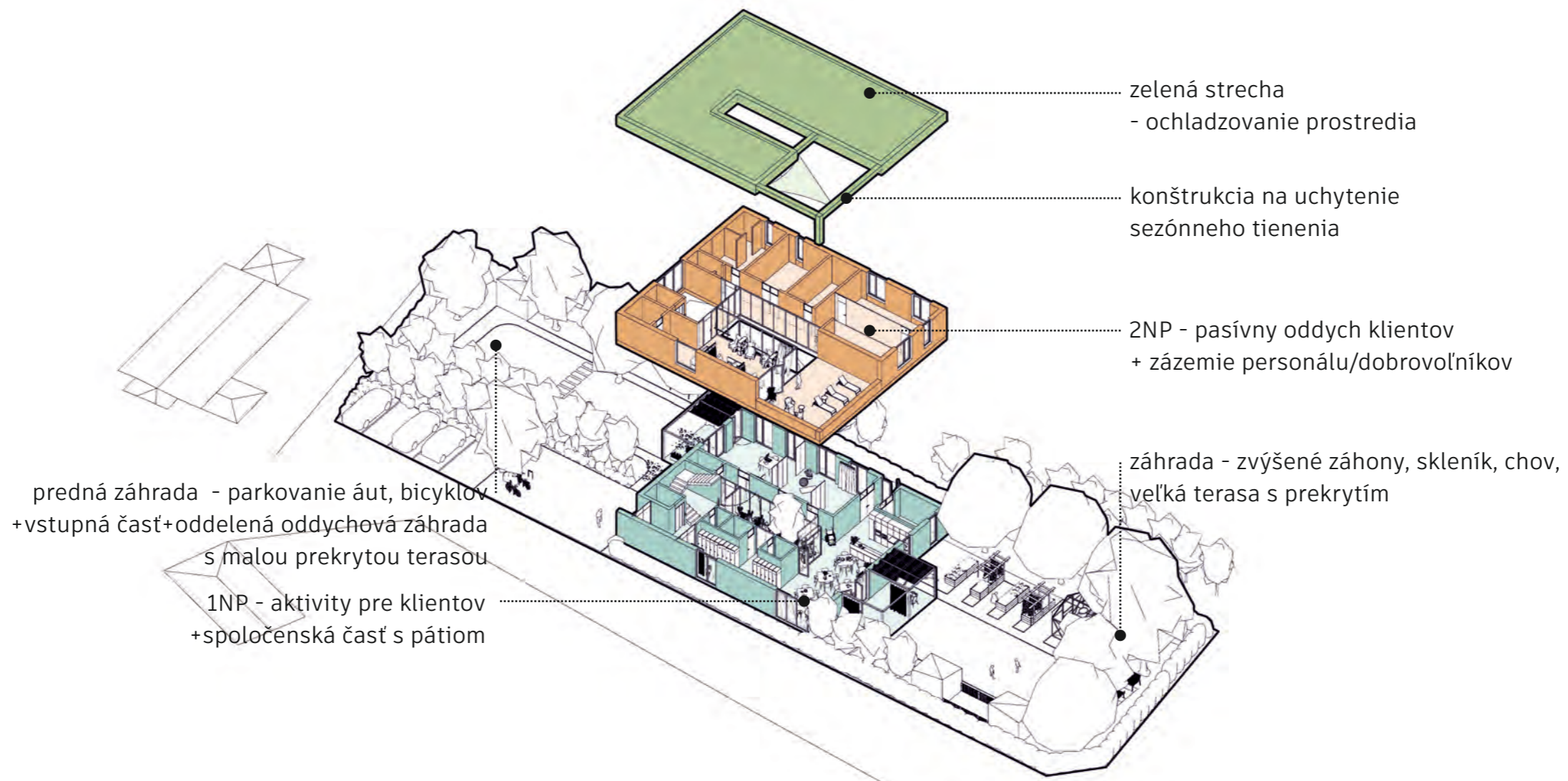
Technická miestnosť je situovaná na 2. NP. Vybavenie s ohľadom na ekologickú a energetickú udržateľnosť stavieb – tepelné čerpadlo, ohrev vody cez solárne kolektory, fotovoltaické panely na osvetlenie, zber dažďovej vody do zbernej nádrže, využitie dažďovej vody na splachovanie toaliet. Vetranie je riešené ako prirodzené (s výnimkou hygienických zariadení) vzhľadom na špecifickú klientelu, ktorá uprednostňuje priamy kontakt s prirodzeným vetraním.

Pre vykurovanie objektu môže byť použitý systém teplovodného podlahového vykurovania s doplnením podlahovými konvektormi podľa potreby hlavne však pod zasklenými stenami. Pre chladenie priestorov navrhujeme realizovať vodné chladenie umiestnené na stropoch. Vhodné médium na vykurovanie musí zvoliť projektant na základe dostupných miestnych zdrojov.

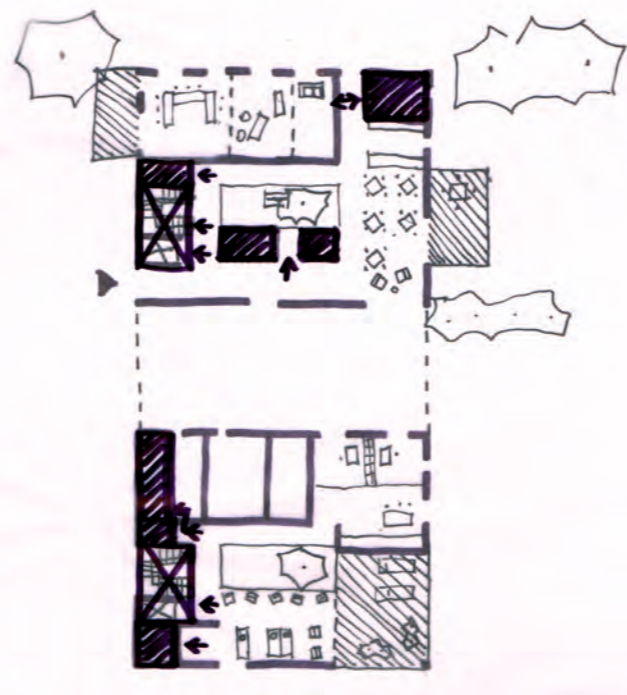
Pri tvorbe realizačného projektu je potrebné počítať so zabudovaním kabeláže, silnoprúdových a slaboprúdových rozvodov kompatibilných so smart riešeniami a asistenčnými systémami, nevyhnutné je pripojenie na internet. Odporúča sa inštalovanie elektrických okenných roliet, automatických systémov na otváranie dverí alebo automatické posúvanie deliacich stien. Všetky rozvody je potrebné realizovať tak, aby nebola obmedzená schopnosť adaptability priestorov.

6 - Evakuácia z budovy:

Evakuácia z budovy je riešená s ohľadom na potreby osôb neschopných samostatného pohybu – všetci klienti majú počas dňa aktivity na 1.NP, z ktorého je možný únik priamo do exteriéru cez únikové východy. Na 2. NP sú pre klientov oddychové priestory dimenzované pre najviac 5 (10) ležadiel, polohovateľných kresiel. Schodisko je tvorené ako uzavretá úniková trasa triedy B, evakuácia je možná pomocou evakuačného výťahu.



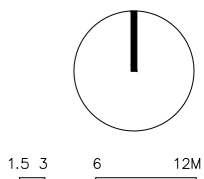
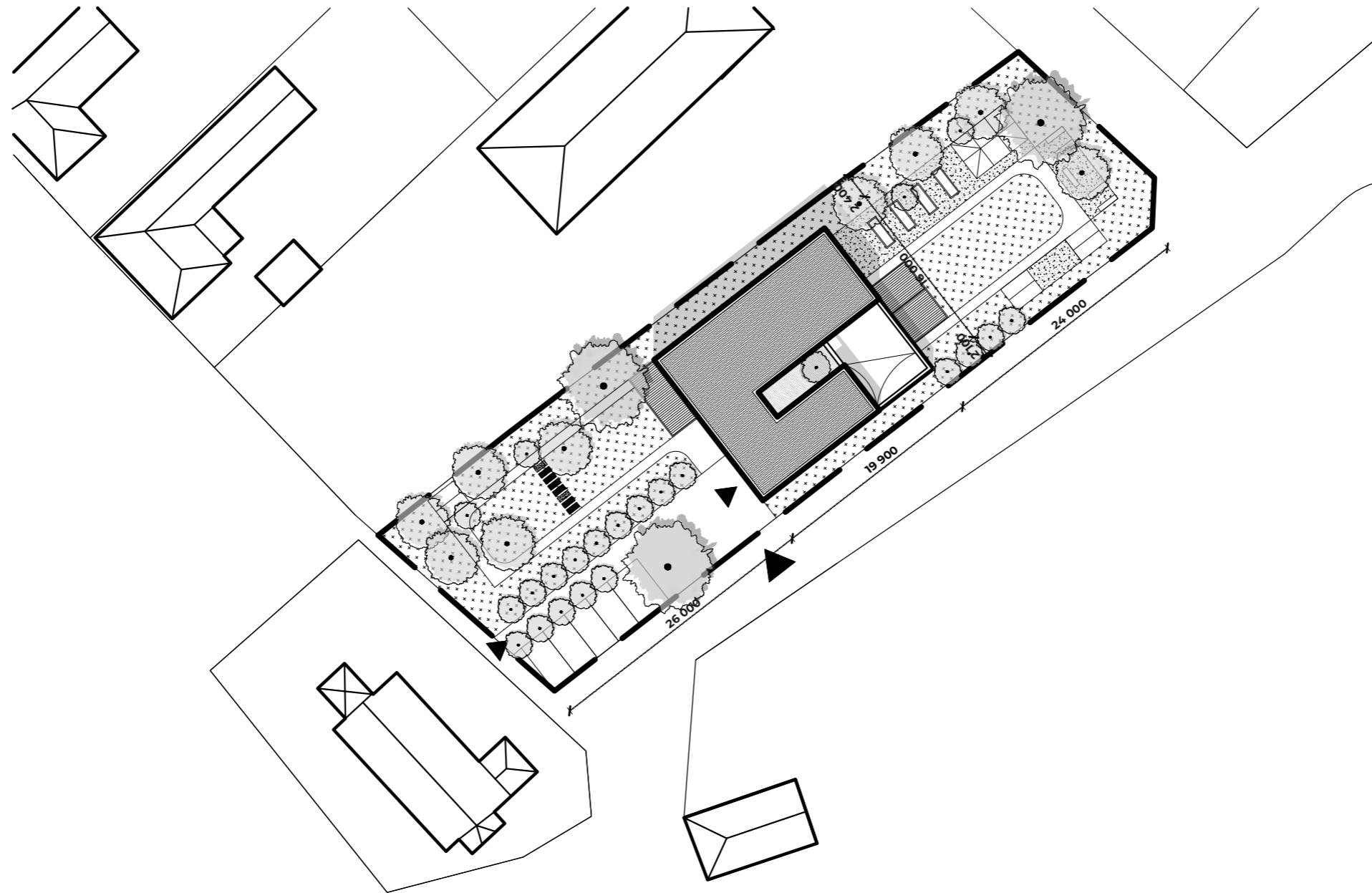
prepojenia s exteriérom, priehľady do záhrady
priechodný svet zeleného pátia

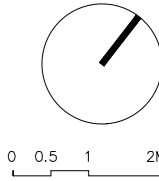
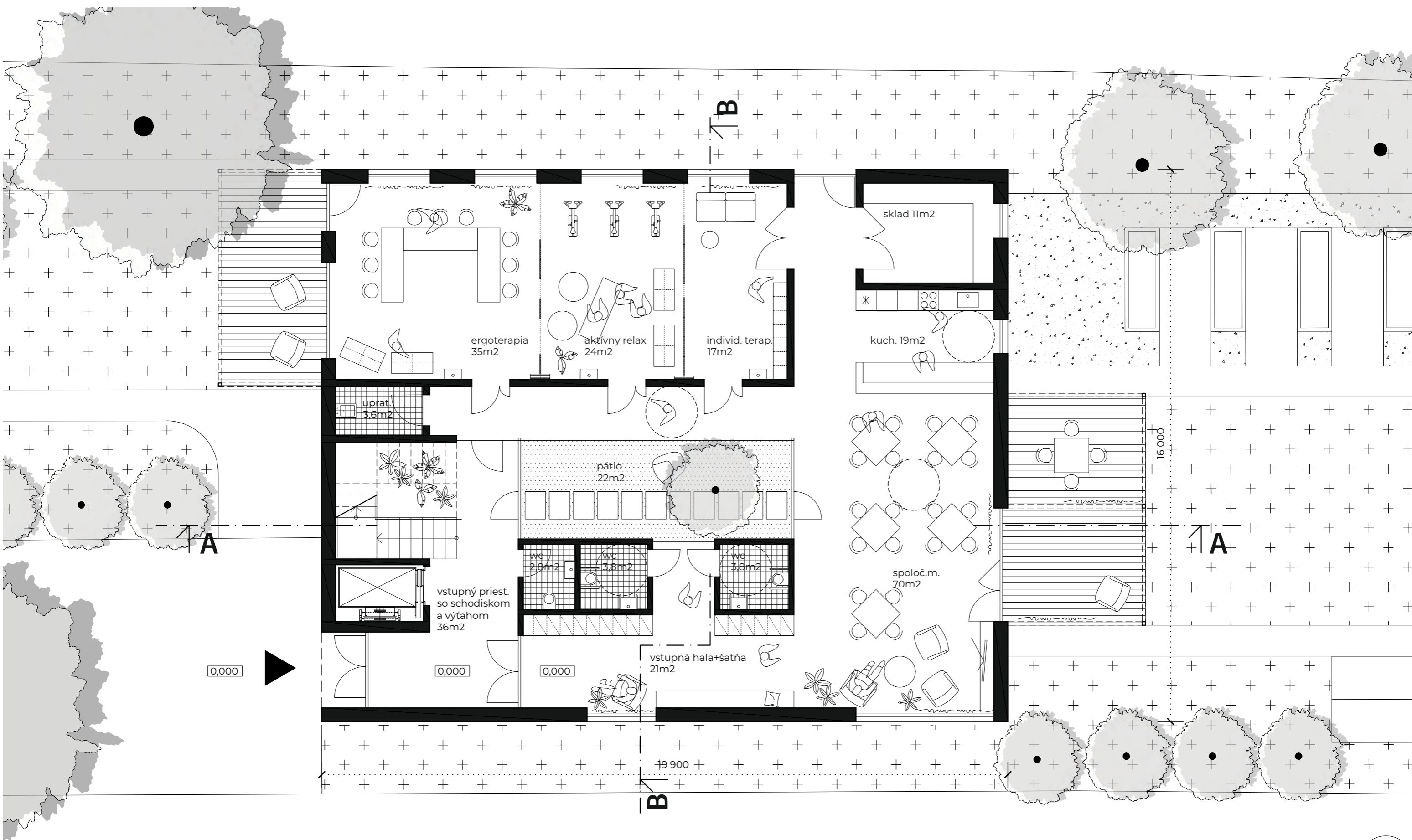


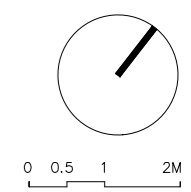
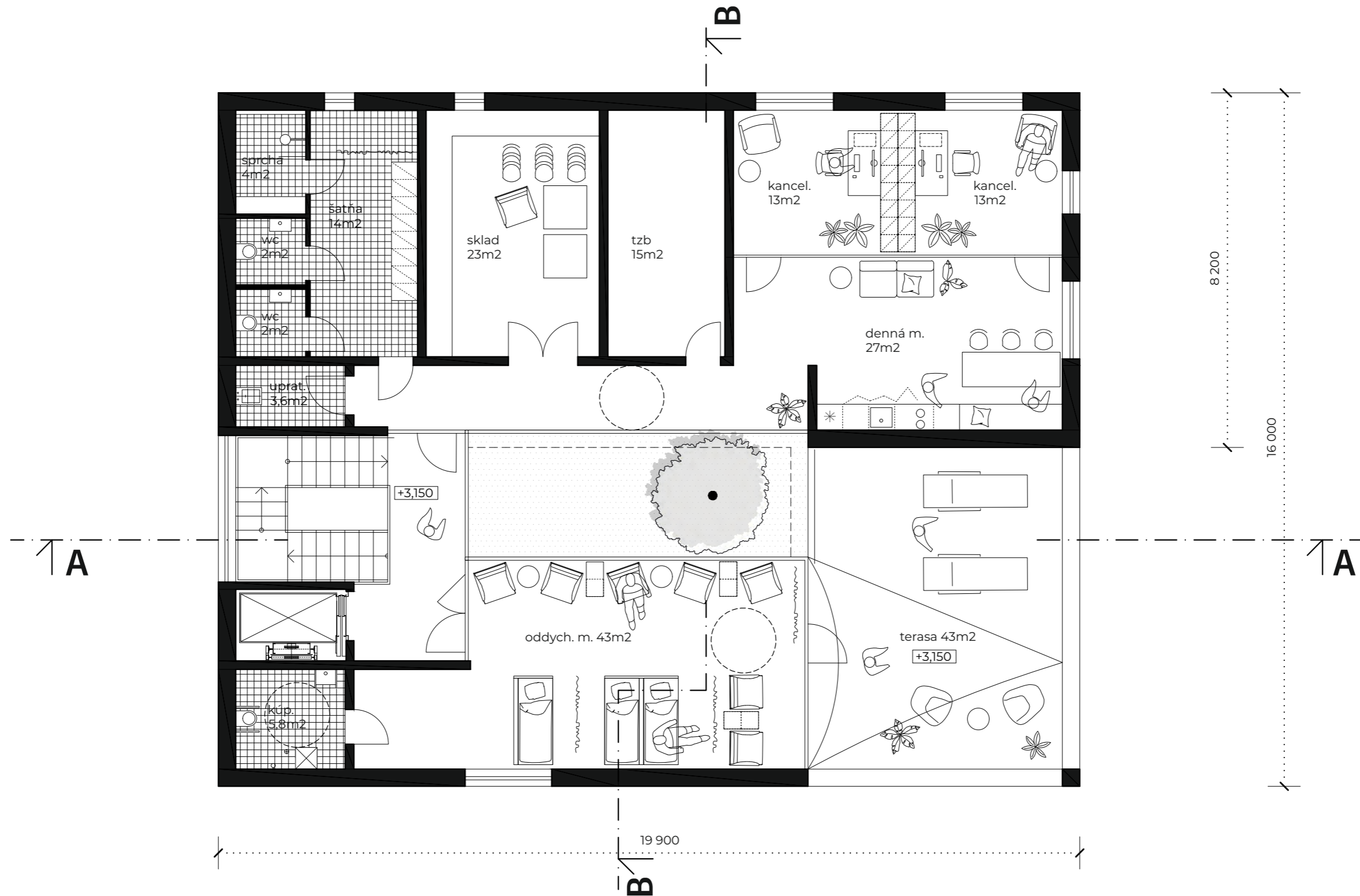
zázemie situované do blokov
- uvoľnenie dispozície

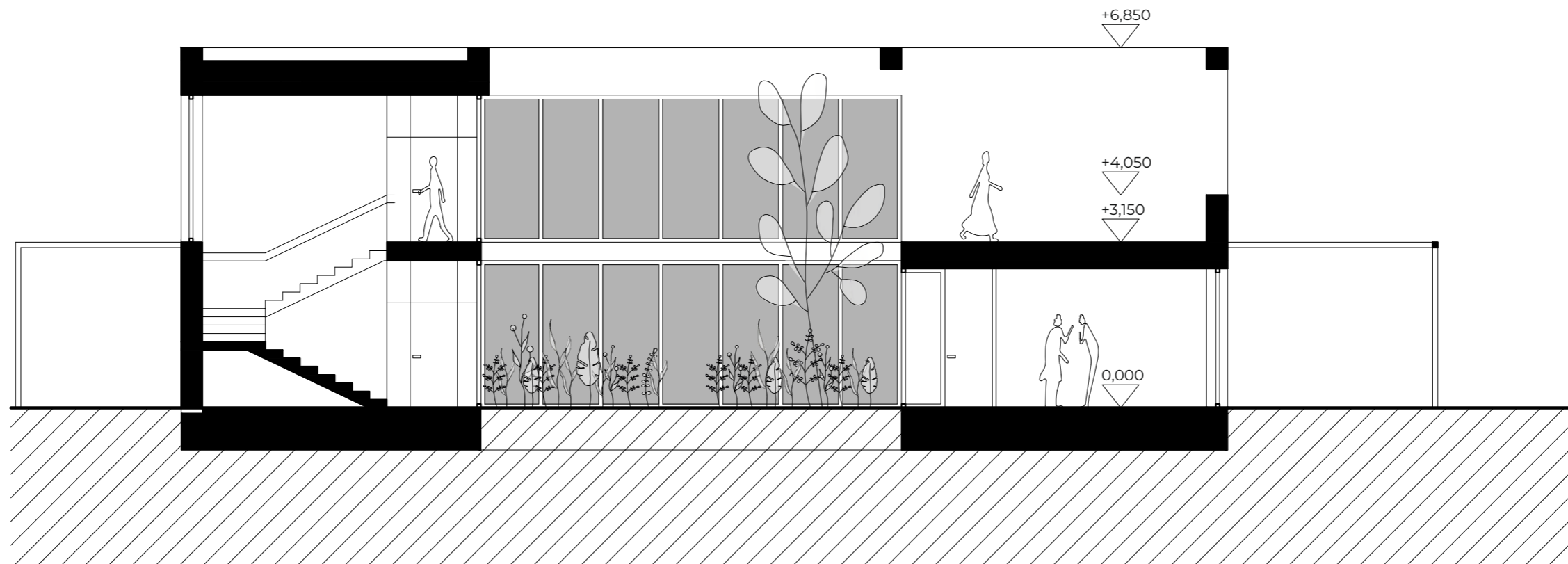


variabilita terapeutických,
spoločenskej a oddychovej miestnosti

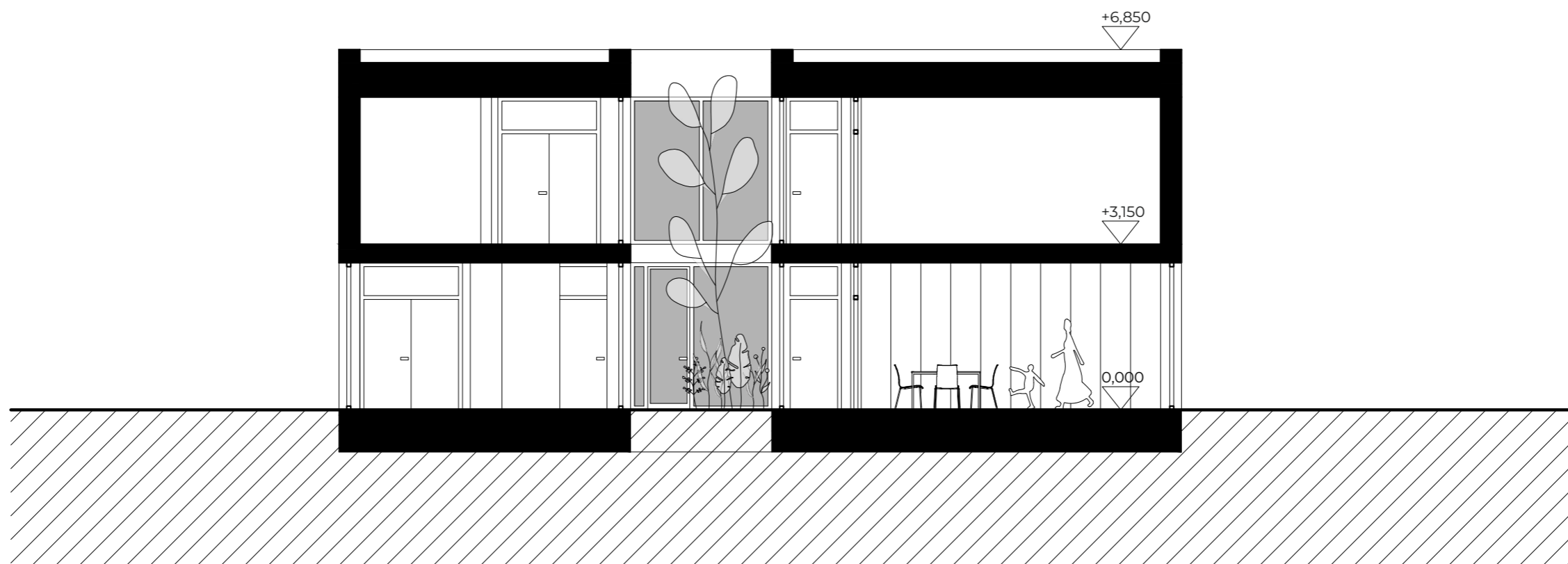






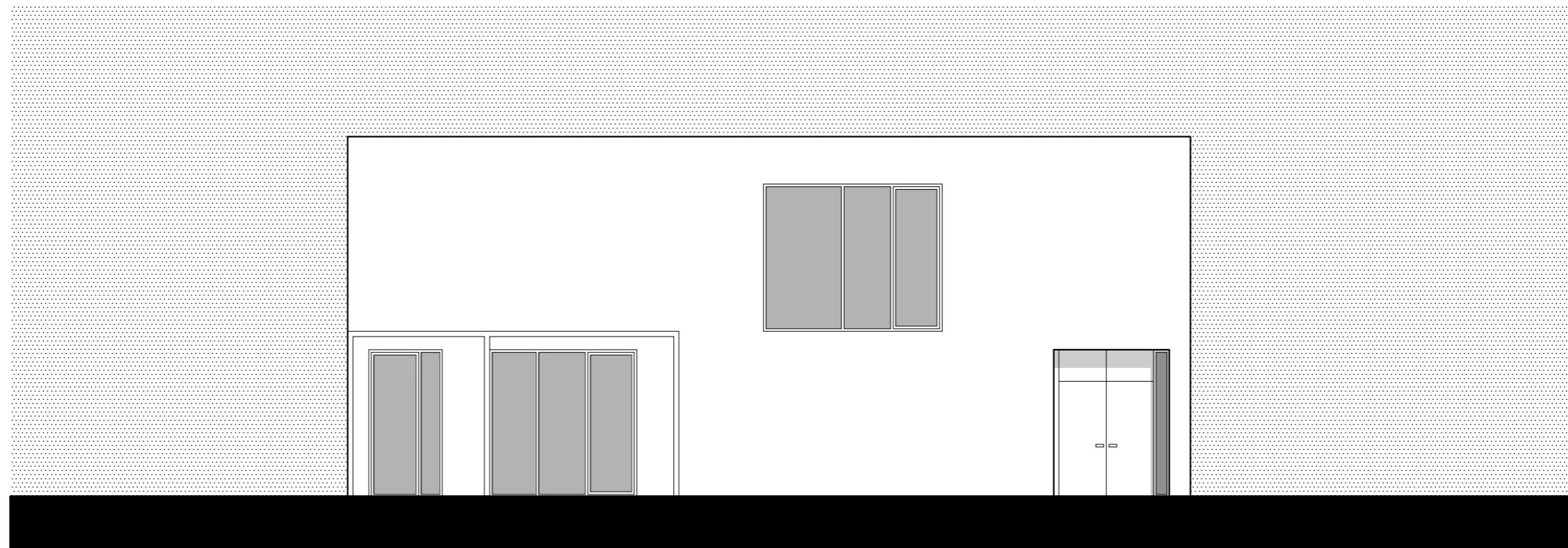


REZ A-A

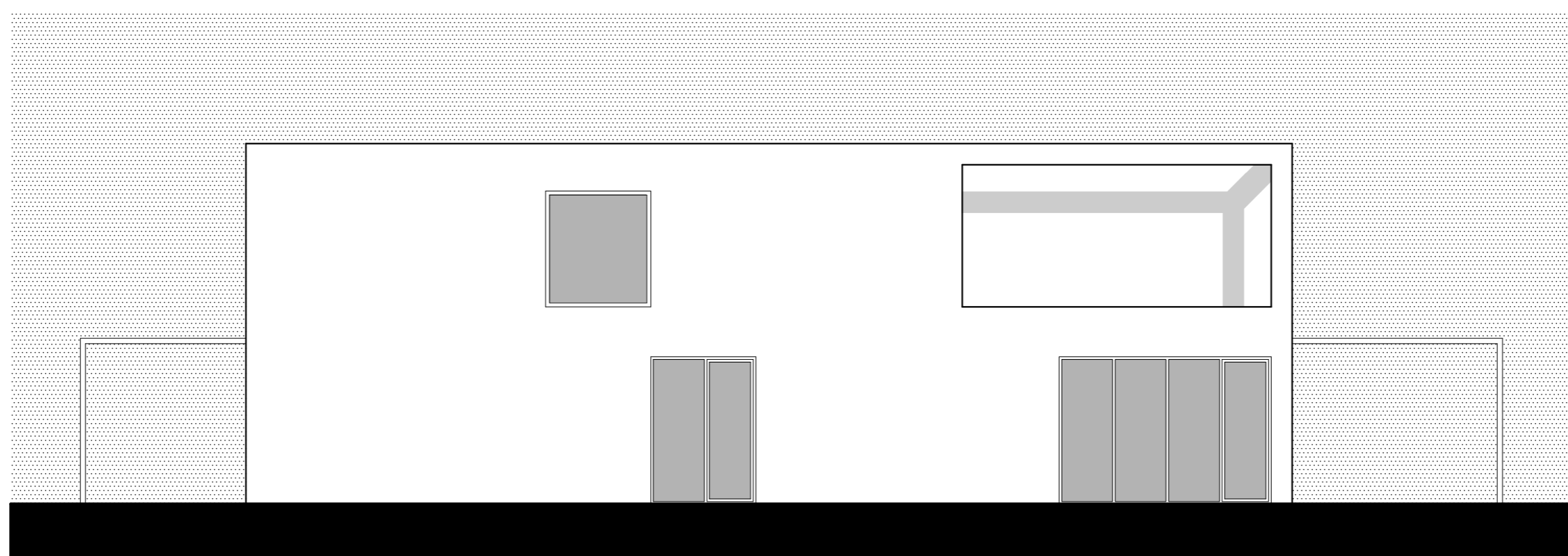


REZ B-B

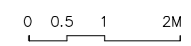
0 0.5 1 2M

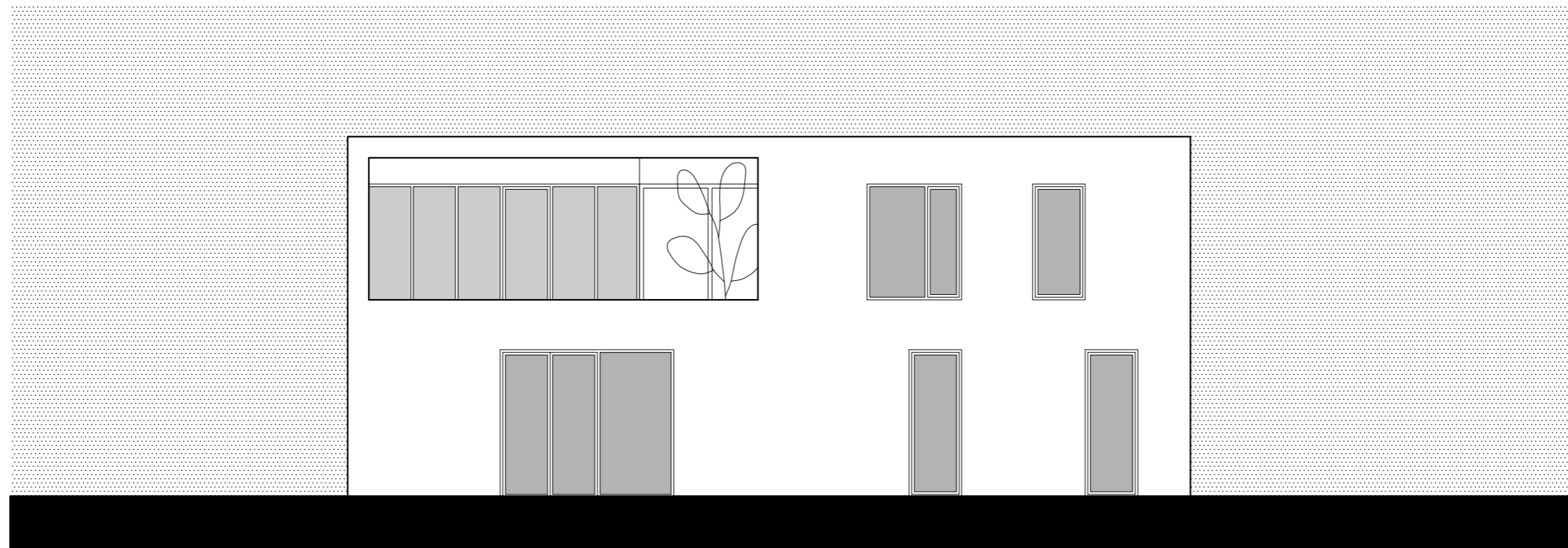


POHLAD JUHO-ZÁPADNÝ

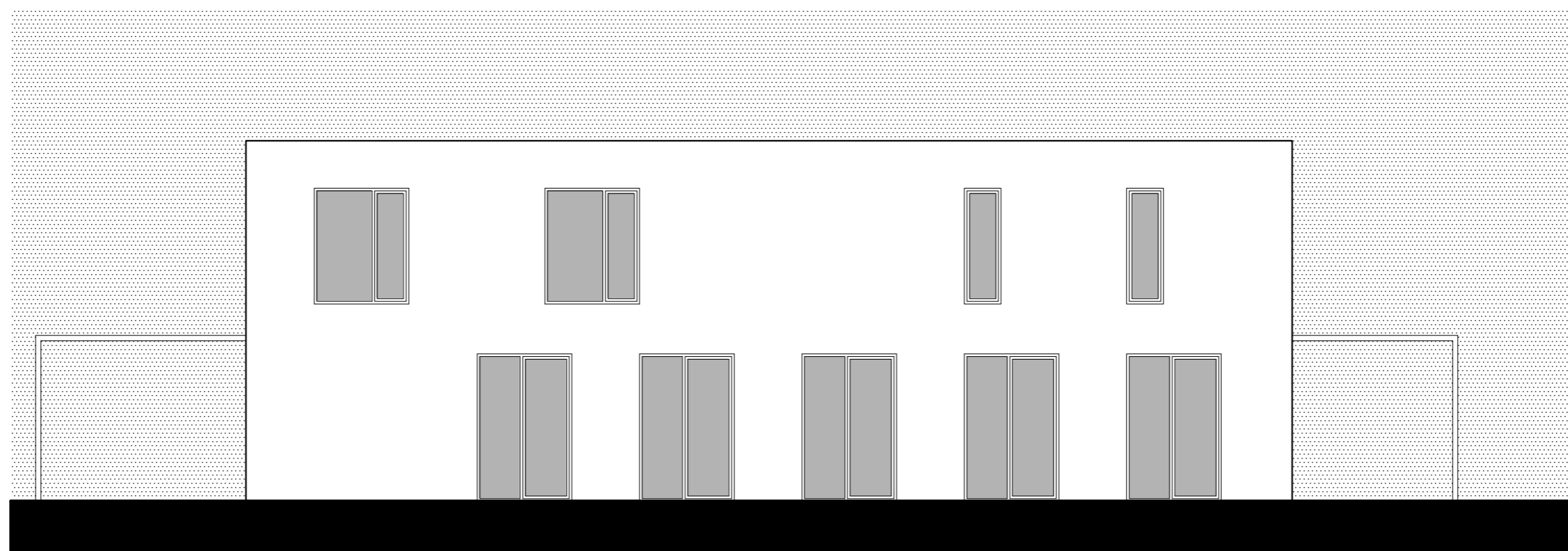


POHLAD JUHO-VÝCHODNÝ





POHLAD SEVERO-VÝCHODNÝ



POHLAD SEVERO-ZÁPADNÝ

0 0.5 1 2M



PREDNÁ ZÁHRADA A MENŠIA TERASA



VÝHLAD Z ERGOTERAPIE



VSTUPNÝ PRIESTOR SO ŠATŇOU



PRIEHLAD Z HYGIEN. BLOKU DO PÁTIA



AKTÍVNA ZÁHRADA - PESTOVANIE + CHOV



VELKÁ TERASA S OTVORENÍM DO ZÁHRADY



SPOLOČENSKÝ PRIESTOR S KUCHYŇOU A JEDÁLŇOU, PRECHODOM NA TERASU A PÁTIO



CHODBA MEDZI PÁTIOM A TERAPIAMI



VARIABILNÝ PRIESTOR TERAPIÍ



ODDYCHOVÁ MIESTNOSŤ



STREŠNÁ TERASA



UZAVRETÁ POKOJNÁ ATMOSFÉRA PÁTIA