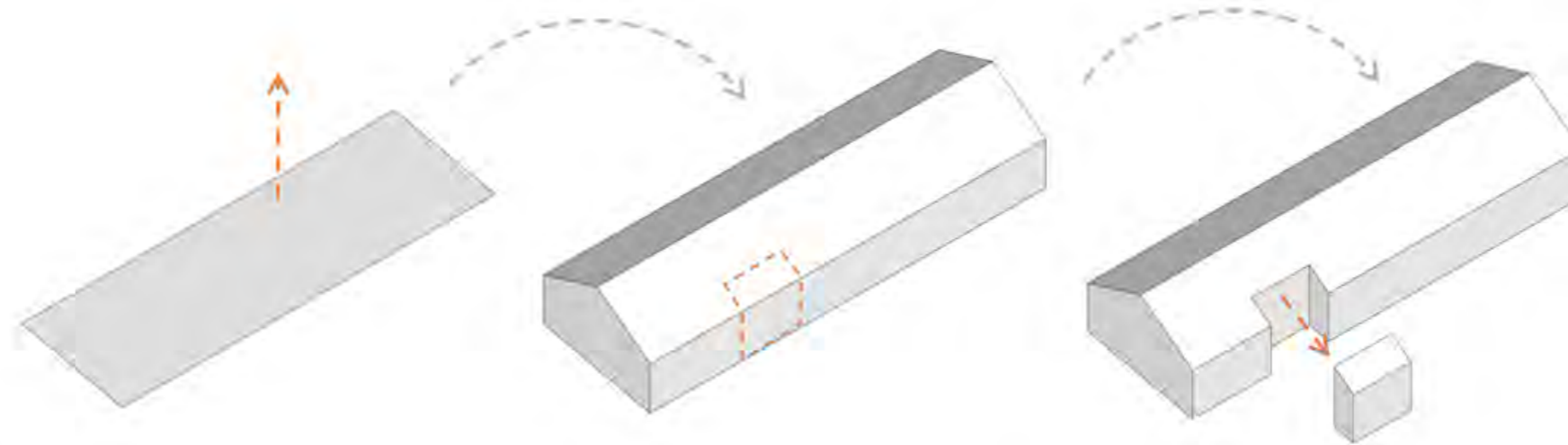
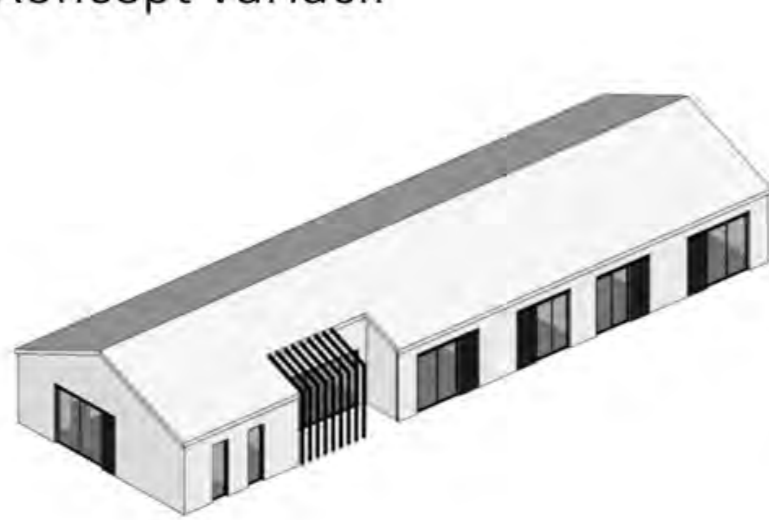


Architektonický koncept



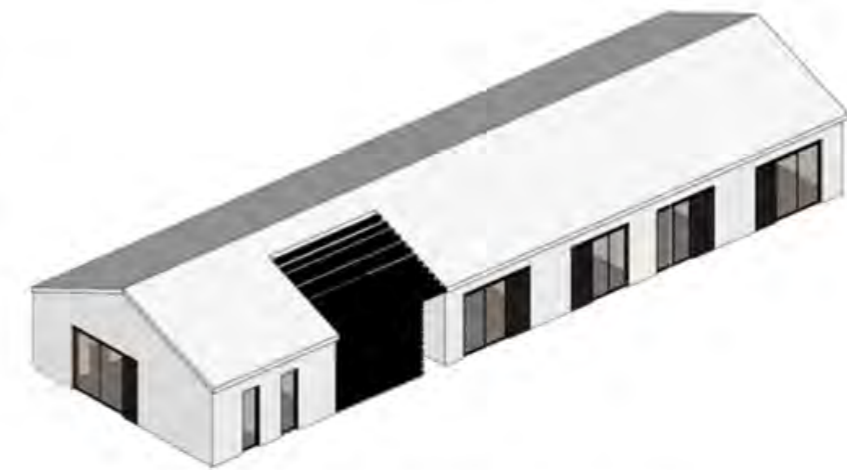
Koncept variácií



Základný koncept rodinného typu bývania
6 klientov

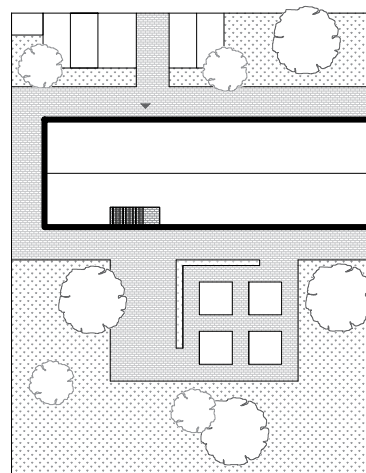
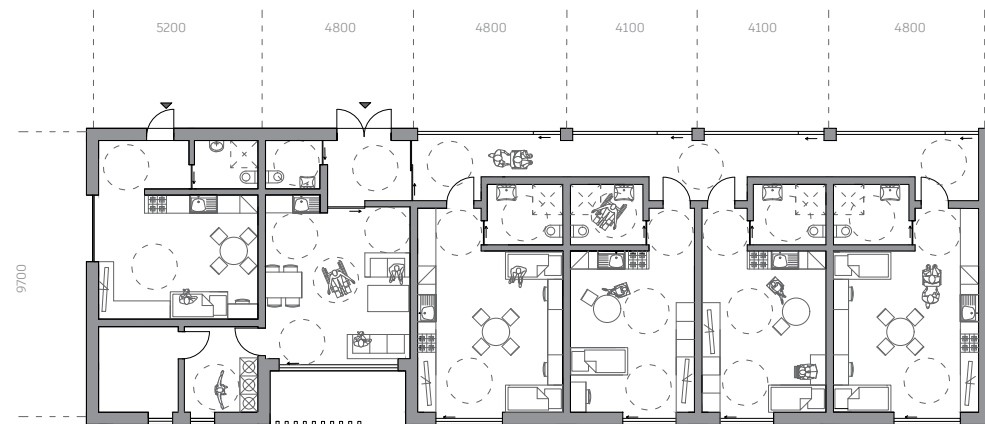


Dvojpodlažný bytový dom
12 klientov

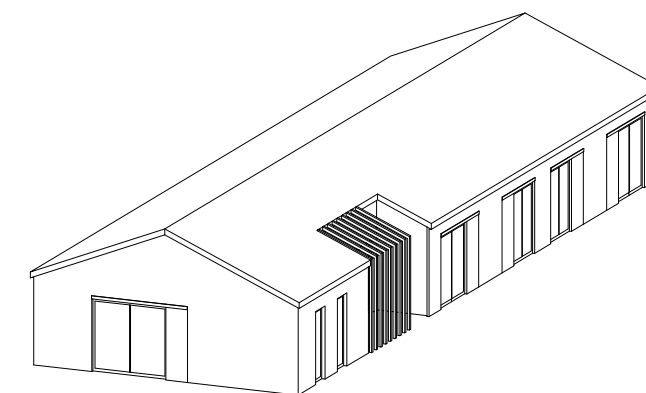


Rozšírenie základného konceptu
6 klientov

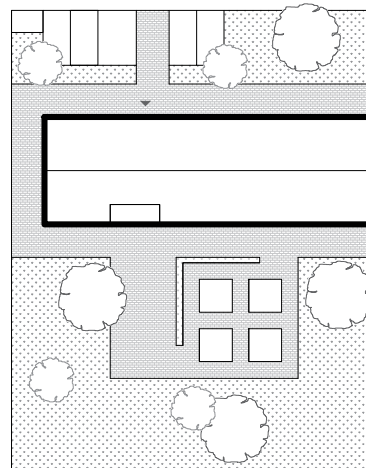
1.VARIANT



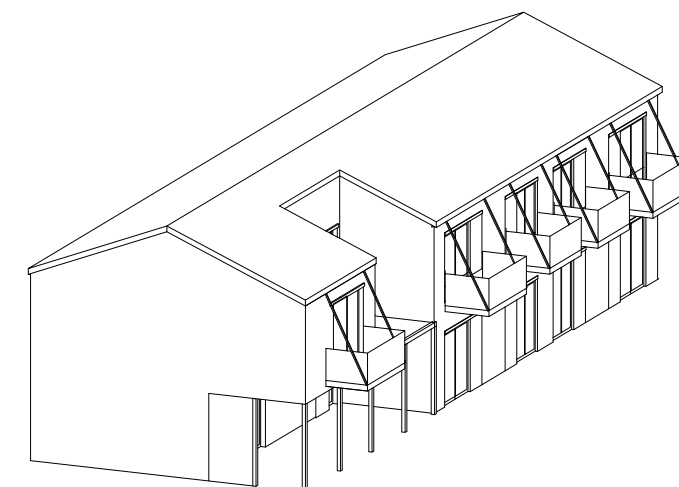
ROZLOHA PARCELY	1320 m ²
KOEFICIENT ZASTAVANOSTI	21,5%
SPEVNENÉ PLOCHY	506,65 m ²
ZASTAVANÁ PLOCHA	285 m ²
POČET MIESTNOSTÍ	17
ÚŽITKOVÁ PLOCHA	229,43 m ²
ZELEŇ	813,35 m ²
KOEFICIENT ZELENE	61,6%



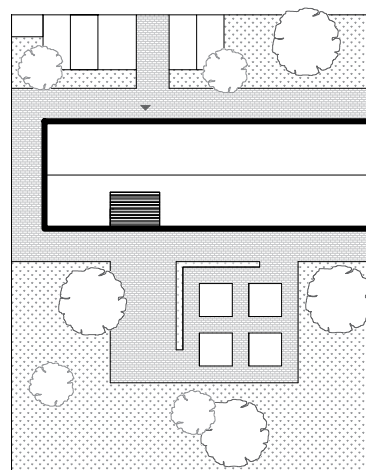
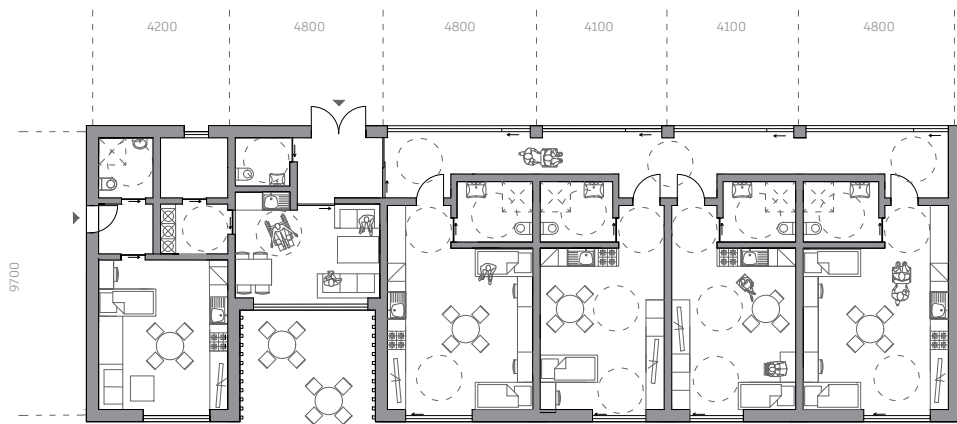
2.VARIANT



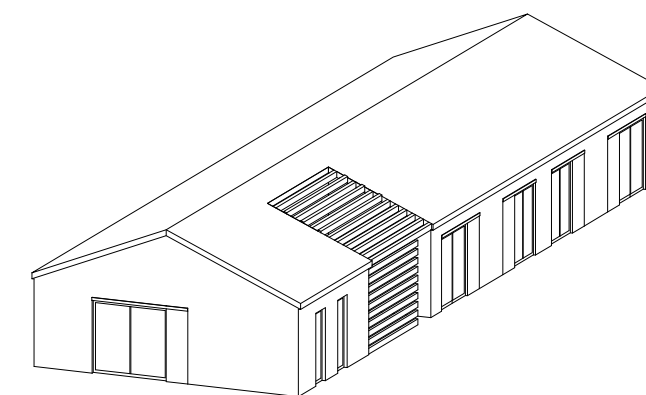
ROZLOHA PARCELY	1320 m ²
KOEFICIENT ZASTAVANOSTI	21,2%
SPEVNENÉ PLOCHY	506,65 m ²
ZASTAVANÁ PLOCHA	280 m ²
POČET MIESTNOSTÍ	34
ÚŽITKOVÁ PLOCHA	424,73 m ²
ZELEŇ	818,35 m ²
KOEFICIENT ZELENE	62%



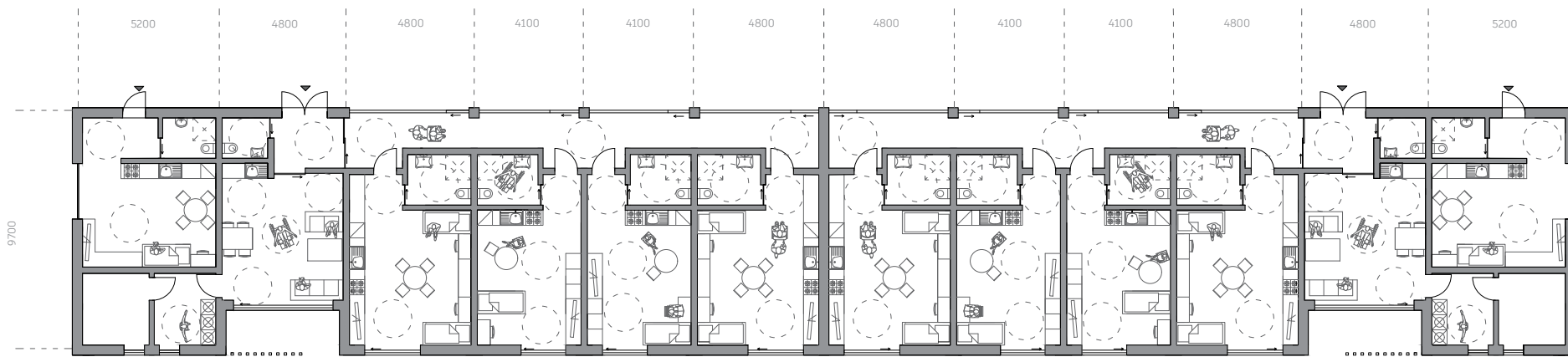
3.VARIANT



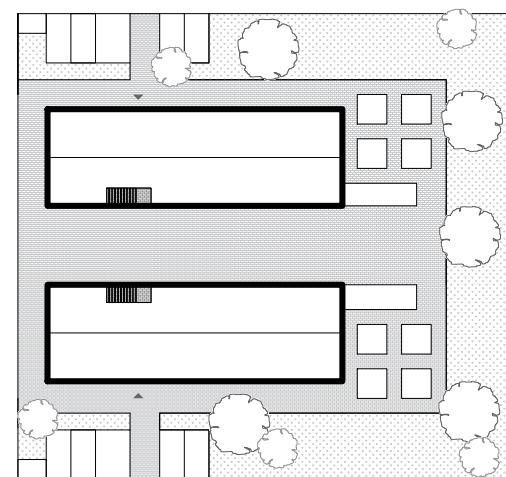
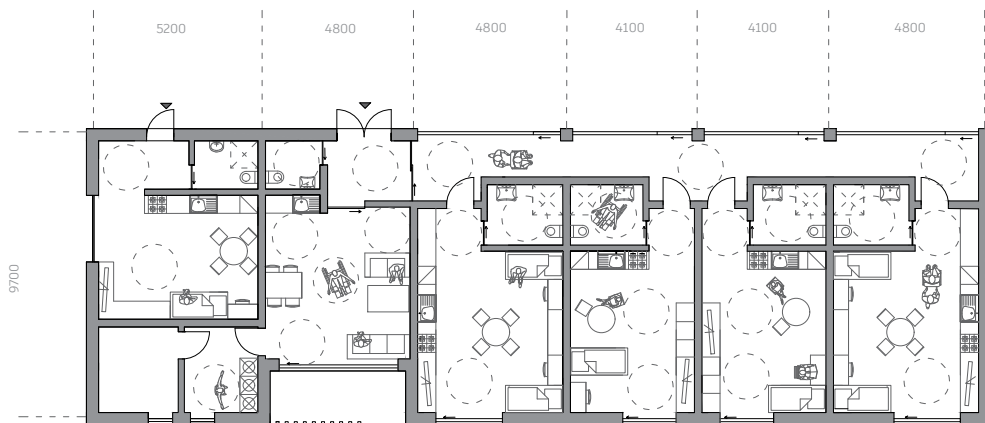
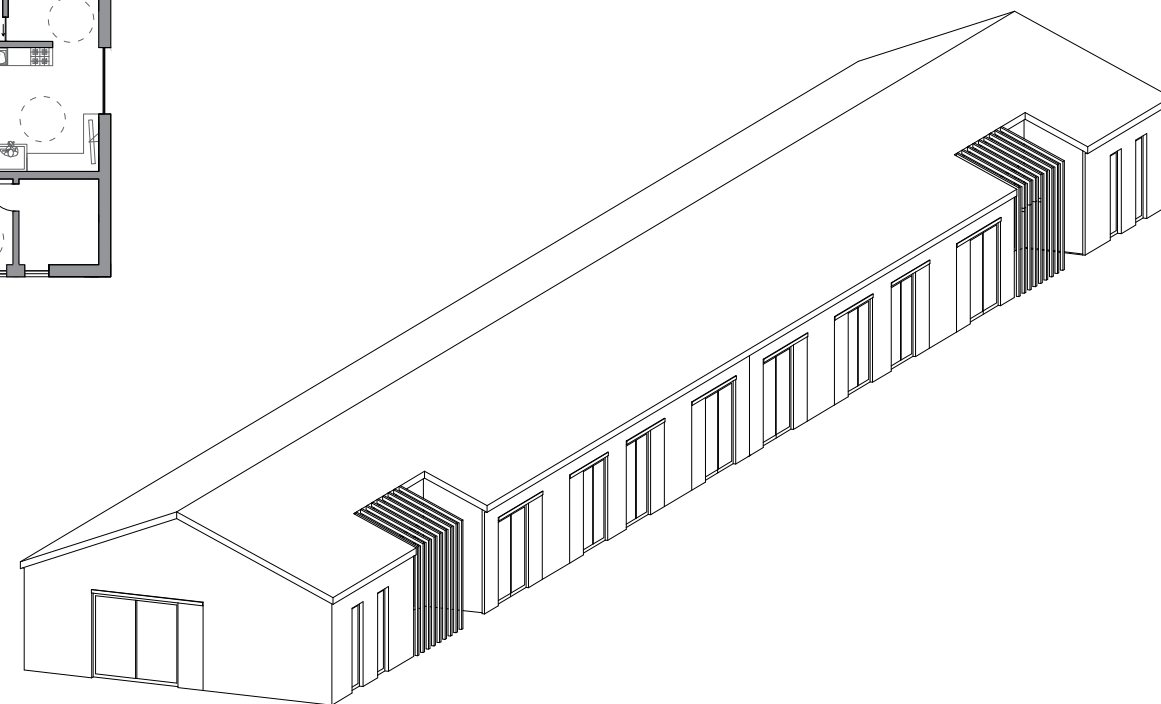
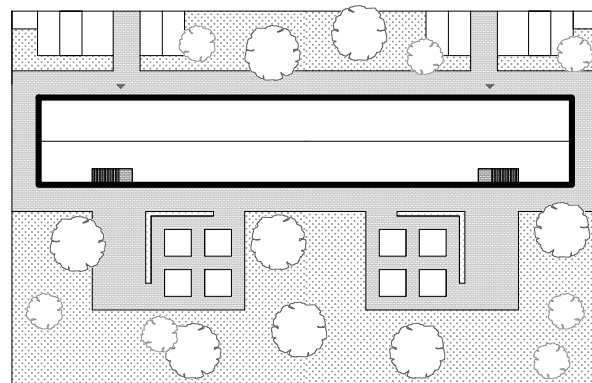
ROZLOHA PARCELY	1320 m ²
KOEFICIENT ZASTAVANOSTI	21,2%
SPEVNENÉ PLOCHY	506,65 m ²
ZASTAVANÁ PLOCHA	272,2 m ²
POČET MIESTNOSTÍ	17
ÚŽITKOVÁ PLOCHA	220,68 m ²
ZELEŇ	813,35 m ²
KOEFICIENT ZELENE	61,6%



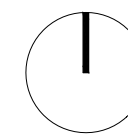
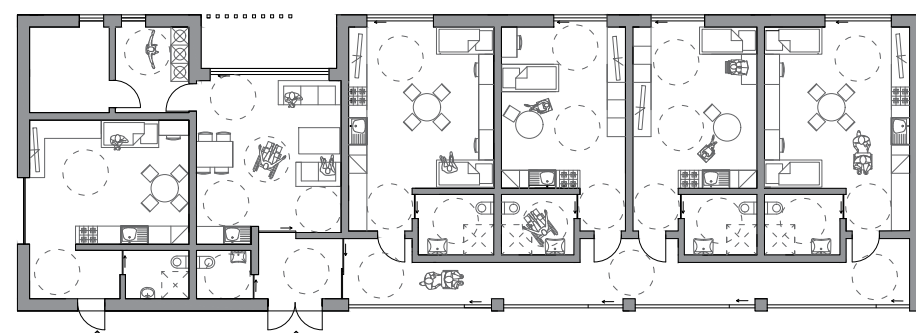
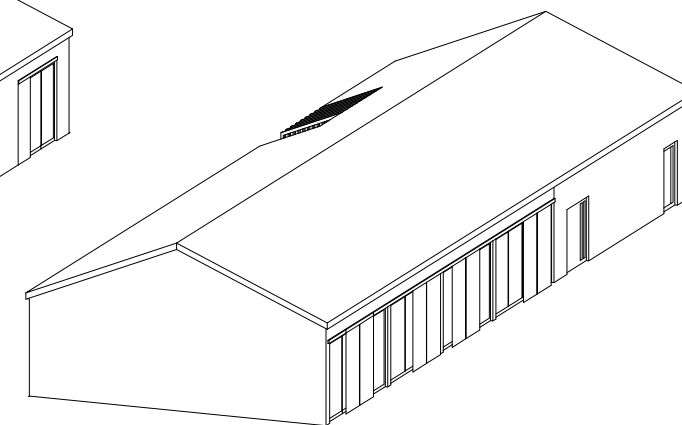
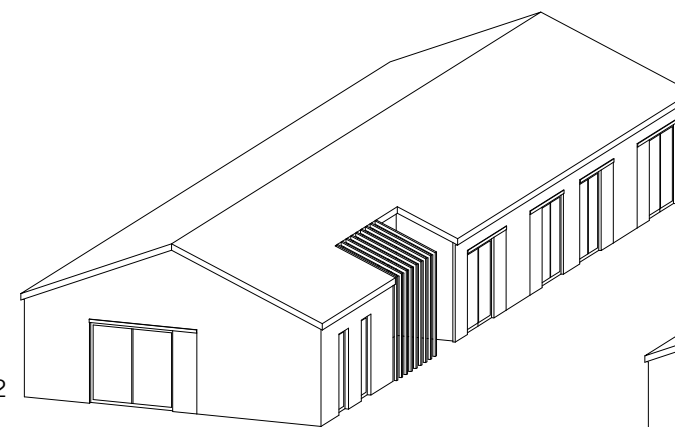
0 1252.5 5 10M



ROZLOHA PARCELY	2340 m ²
KOEFICIENT ZASTAVANOSTI	24,3%
SPEVNENÉ PLOCHY	1013,7 m ²
ZASTAVANÁ PLOCHA	570 m ²
POČET MIESTNOSTÍ	34
ÚŽITKOVÁ PLOCHA	458,86 m ²
ZELEŇ	1 326,3 m ²
KOEFICIENT ZELENE	56,7%



ROZLOHA PARCELY	2350 m ²
KOEFICIENT ZASTAVANOSTI	24,2%
SPEVNENÉ PLOCHY	1013,7 m ²
ZASTAVANÁ PLOCHA	570 m ²
POČET MIESTNOSTÍ	34
ÚŽITKOVÁ PLOCHA	458,86 m ²
ZELEŇ	1336,3 m ²
KOEFICIENT ZELENE	56,8%



1 - Účel spracovania dokumentácie

Dokumentácia v stupni architektonická štúdia obsahuje modelový návrh novostavby pobytového zariadenia sociálnych služieb komunitného typu tzv. rodinné bývanie. Navrhovaný typ je prednostne predpokladaný pre využitie na výstavbu zariadení pre seniorov, aj keď nevylučuje použitie aj pre iný druh zariadení sociálnych služieb. Architektonická štúdia bude podkladom pre spracovanie ďalších stupňov projektovej dokumentácie pre účely výstavby komunitných zariadení sociálnych služieb z Fondu obnovy a odolnosti, Komponent 13.

Cieľom architektonickej štúdie je prezentovať modelové dispozičné a priestorové riešenie budovy, ktoré spĺňa kritériá deinštitucionalizácie, požiadavky univerzálneho navrhovania, ako aj environmentálne požiadavky.

2 - Potenciál umiestnenia stavby na pozemku, situácia

Navrhovaný objekt je vhodný najmä pre dlhé pozemky s minimálnou šírkou 20 metrov. Zastavaná plocha objektu je 285 m², s úžitkovou plochou 229,43 m². Údaje o minimálnej potrebnej ploche pozemku v závislosti od koeficientu zastavanosti pozemku sú uvedené v nasledujúcej tabuľke:

KZP	Min. plocha pozemku
0,4	712,5 m ²
0,35	815 m ²
0,30	950 m ²
0,25	1140 m ²

Poznámka: Koeficient zastavanosti pozemku (KZP) vyjadruje prípustný vzájomný pomer medzi m² zastavanej plochy objektu a m² plochy pozemku.

Ideálna orientácia obytných miestností je na juh, juhovýchod, východ, západ a juhozápad. Orientácia vstupu na pozemok: sever, severovýchod, severozápad.

Počíta sa s 5 parkovacími miestami, z toho jedno miesto je vyhradené pre osoby s ťažkým zdravotným postihnutím. V časti spoločnej terasy je situované posedenie vhodné pre oddych a socializáciu, či aktivity klientov. V záhradnej časti pozemku sú situované zvýšené záhony, lavice na sedenie aj ovocný sad. Široký spevnený chodník prepája všetky časti záhrady s terasou a následne aj s objektom.

3 - Celkové kapacity objektu, objemová skladba, varianty riešení

Celková kapacita a objemová skladba riešení sa nasledovne odvíja od možných variantov:

Variant 1 – základný variant - pre 6 prijímateľov sociálnej služby – zastavaná plocha objektu je 285 m² s úžitkovou plochou 229,43 m². Objekt pozostáva z jednej jednopodlažnej hmoty so sedlovou strechou a krytou terasou v tretine dĺžky objektu. Do objektu sa vstupuje cez zádverie a prevádzkovo je následne delený na časť bytovú a časť spoločenskú, zázemia pre zamestnancov a technického zariadenia objektu. Báza ošetrovateľa aj s vlastným hygienickým zariadením má samostatný vstup z exteriéru. Byty sú prístupné cez gánok (rozšírenú chodbu, ktorá podporuje spoločenskú interakciu obyvateľov domu). Skladba jednotlivých bytov – apartmánov je nasledujúca: dvakrát apartmán s univerzálne riešenou hygienou pre dvoch a dvakrát apartmán s univerzálne riešenou hygienou pre jedného užívateľa.

Variant 2 – poschodový variant - pre 12 prijímateľov sociálnej služby – zastavaná plocha objektu je 280 m² s úžitkovou plochou 424,73 m². Objekt pozostáva z jednej dvojpodlažnej hmoty so sedlovou strechou, kde prvé podlažie v prvej tretine objektu ustupuje krytej terase. Na oboch podlažiach je rovnaká skladba bytových priestorov (vždy dvakrát apartmán s univerzálne riešenou hygienou pre dvoch a dvakrát apartmán s univerzálne riešenou hygienou pre jedného užívateľa) s variabilitou zariadenia pre manželský pár, alebo pre jednotlivcov, s možnosťou umiestnenia lôžka v priestore tak, aby bolo prístupné z oboch pozdĺžnych strán, či umiestnenia lôžka pri stene. Na 1.NP je ešte mimo apartmánov situovaná spoločenská miestnosť s krytou terasou, a na 2.NP sa nachádza báza ošetrovateľa so samostatnou hygienou, TZB a práčovňa. Ku každému apartmánu na 2.NP prislúcha aj balkón dimenzovaný na využitie osobou na vozíku.

Variant 3 - Rozšírenie základového variantu – pre 6 prijímateľov sociálnej služby - zastavaná plocha objektu je 272,2 m² s úžitkovou plochou 220,68 m². Zmena oproti variantu 1 je v zúžení modulu s priestormi zázemia pre zamestnancov a zväčšení terasy.

Variant 4 – Radová zástavba – pre 12 obyvateľov – zastavaná plocha objektu je 570 m² s úžitkovou plochou 458,86 m². Objekt pozostáva z dvoch za sebou radených objektov variantu 1, alebo 3 do jednej jednopodlažnej hmoty so sedlovou strechou a krytými terasami a dvoma samostatnými vstupmi do jednotlivých domov po 6 prijímateľov sociálnej služby.

Variant 5 – Bytový „komplex“ – pre 12 obyvateľov – Zastavaná plocha 570 m² s úžitkovou plochou 458,86 m². Objekt pozostáva z dvoch jednopodlažných hmôt variantu 1, alebo 3 so sedlovou strechou a krytými terasami prepojenými záhradou a terasou. Radenie objektov oproti sebe, kolmo, alebo pod uhlom voči sebe je možné zvoliť podľa tvaru, šírky a orientácie pozemku na svetové strany.

4 - Architektonické riešenie

Architektonické riešenie:

Hmotová skladba jedno aj dvojpodlažného objektu so sedlovou strechou vychádza z jednoduchého pôdorysného riešenia líniovej stavby s jasne čitateľnou horizontálnou komunikáciou a vsunutím terasy v kontakte so spoločenským priestorom a zároveň jej vizuálnym prepojením so vstupom do objektu. Toto riešenie umožňuje jednoduchú orientáciu v objekte. Návrh sa snaží o minimalistickú a prehľadnú architektúru, ktorá rešpektuje požiadavky univerzálneho navrhovania.

Dispozičné riešenie:

Všetky varianty predpokladajú vstup zo severovýchodnej až severozápadnej strany, vstupuje sa do zádveria, odkiaľ je prístupná na jednu stranu chodba – gánok pred bytovými jednotkami – apartmánmi. Priamo zo zádveria je prehľad cez spoločenskú miestnosť, alebo cez schodiskový priestor na vsunutú spoločnú terasu. Oproti vstupu do bytovej chodby je umiestnený blok technického zázemia objektu a bázy pre zamestnancov – alternatívne riešená podľa variantu objektu. Gánok – chodbu, je možné v letnom období otvoriť a používať ako prekrytý exteriérový priestor. Každý apartmán má zo vstupného zádveria prístupnú bezbariérovú riešenú hygienu a v obytnej časti francúzske okno, cez ktoré je bezbariérovú riešený možný prechod na exteriérové terasy a záhradu. Dvojpodlažný variant má jednotlivé apartmány vybavené súkromným balkónom, na ktorý je bezbariérovú riešený prechod z interiéru apartmánov.

V každom variante sa zohľadňujú princípy univerzálneho navrhovania. Všetky priestory pre klientov aj zamestnancov sú vhodné na využitie všetkých potenciálnych cieľových skupín.

sú dimenzované na pohyb osôb na vozíku, resp. čiastočne aj na pohyb s osobami na lôžku.

Možnosti adaptability spĺňajú apartmány, kde ich možno deliť aj spájať podľa aktuálnej potreby. V prípade potreby je možné aj prístavba ďalších apartmánových jednotiek.

Interiérové riešenie:

Nábytok je navrhnutý tak, aby umožňoval ľahšiu manipuláciu, je výškovo nastaviteľný, aby si dokázali užívatelia objektu jednoducho a rýchlo upraviť interiér podľa aktuálnej potreby. Hygienické zariadenia spĺňajú požiadavky bezbariérovej prístupnosti.

5 - Stavebno-technické riešenie

Objekt je riešený ako jedno- alebo dvojpodlažný (nepodpivničený), určený pre užívanie 6, prípadne 12 prijímateľov sociálnych služieb. Objekt je navrhnutý ako kombinácia nosného obvodového muriva a stenového nosného systému. Konštrukčná výška podlaží je 2900 mm. V objekte navrhujeme riešiť podlahové vykurovanie.

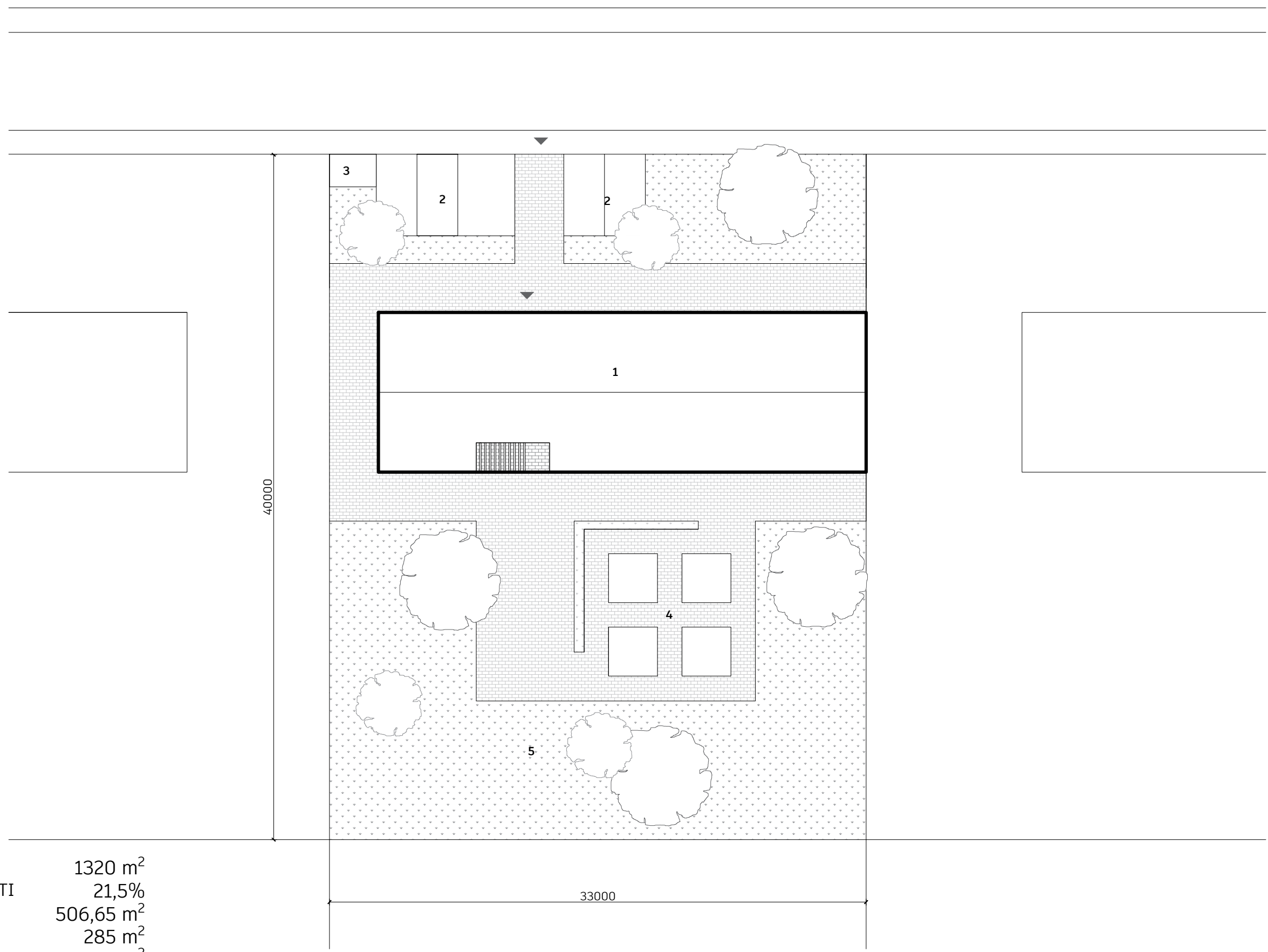
Strecha je navrhnutá ako šikmá - sedlová. Odporúčame jej využitie na osadenie solárnych panelov. Obvodový plášť je zateplený a opatrený tehlovým fasádnym obkladom, prípadne silikónovou strednozrnnou omietkou bielej farby, kombinovanou s tmavou – antracitovou farbou plechu strešnej krytiny a fasádneho plechového obkladu severnej steny. V antracitovej farbe navrhujeme aj konečné povrchové prevedenie konštrukcie balkónov na 2.NP. Konečná voľba konkrétnych materiálov bude zvolená projektantom, vzhľadom na lokalitu a reálne podmienky osadenia objektu. Pobytové terasy sú navrhnuté s podlahou tvorenou mrazuvzdornou dlažbou. Prechod medzi spevnenou plochou terás a záhradou je riešený bezbariérovú.

Vzhľadom na snahu vytvorenia kontaktu interiéru s exteriérovým prostredím sú v návrhu použité hliníkové francúzske okná s bezprahovým riešením prechodu medzi interiérom a exteriérom, so zabudovaným automaticky ovládaným exteriérovým tieniacim systémom. Farebné prevedenie okien je navrhované z interiéru aj z exteriéru antracitovej farby. Interiérové dvere sú navrhnuté drevené a všetky sú navrhnuté tak, aby spĺňali podmienky bezbariérového užívania stavieb.

Budova je koncipovaná ako ekologická a energeticky udržateľná. Odporúčame využívanie vykurovania pomocou tepelného čerpadla, napojeného na strešné fotovoltaické panely a osadenie retenčnej nádrže. Technická miestnosť je situovaná podľa použitého variantu na 1. prípadne na 2. NP. Pri tvorbe realizačného projektu je potrebné počítať so zabudovaním kabeláže, silnoprúdových a slaboprúdových rozvodov kompatibilných so smart riešeniami a asistenčnými systémami, nevyhnutné je pripojenie na internet. Odporúča sa inštalovanie automatických systémov na otváranie dverí alebo automatické posúvanie deliacich stien. Všetky rozvody je potrebné realizovať tak, aby nebola obmedzená schopnosť adaptability priestorov. Z dôvodu zlepšenia manipulácie s osobami s veľkou mierou postihnutia je priestor riešený tak, aby umožňoval inštaláciu stropného koľajnicového systému.

6 - Evakuácia z budovy:

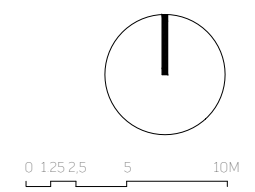
Evakuácia z budovy je riešená s ohľadom na potreby osôb neschopných samostatného pohybu. Z 1.NP je možný únik priamo do exteriéru cez únikové východy. Únik z 2. NP po schodisku, ktoré je navrhnuté ako uzavretá úniková trasa triedy A, evakuácia je možná buď pomocou evakuačného výťahu, alebo pomocou evakuačnej stoličky, vaku a pod.

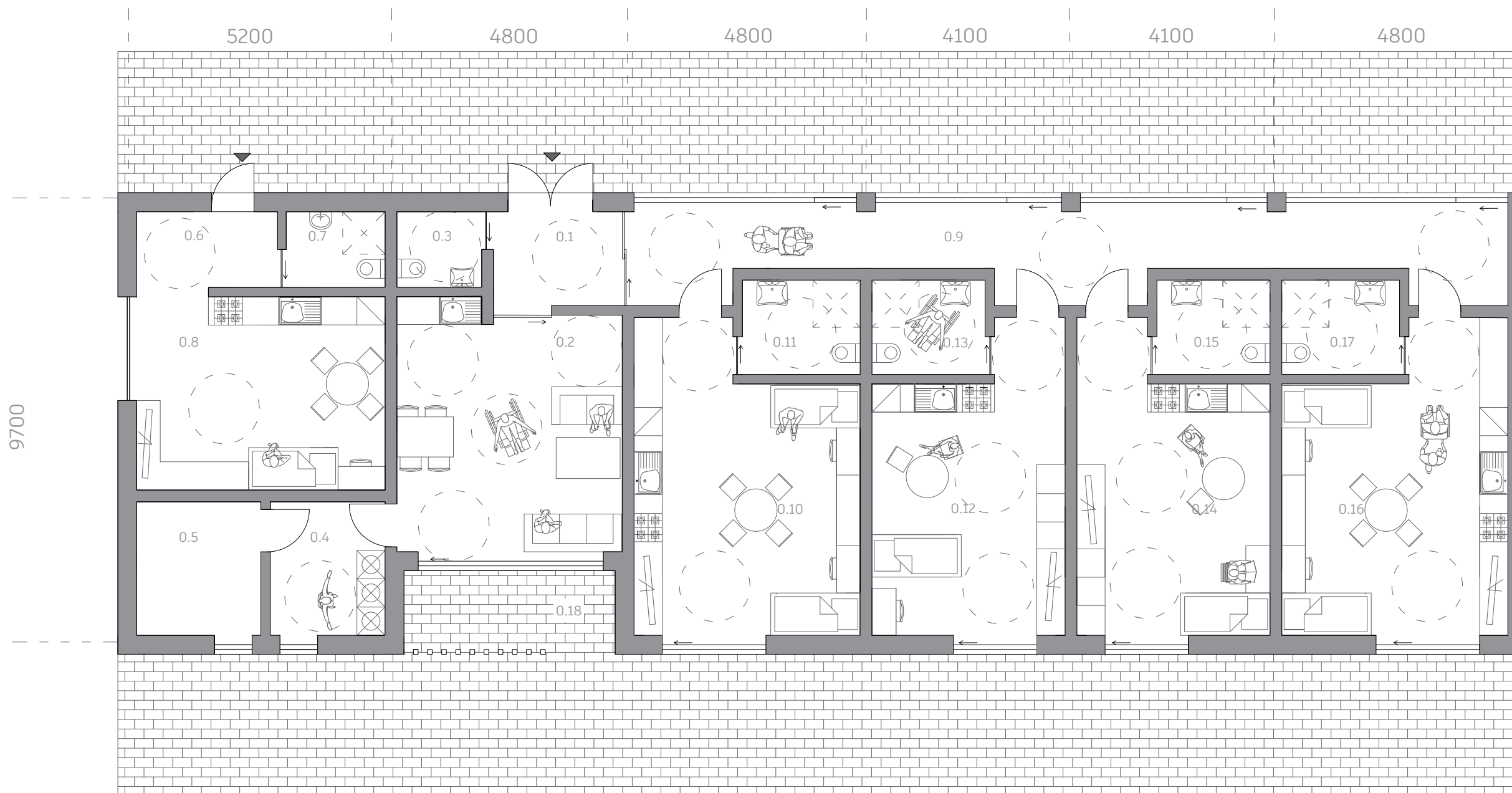
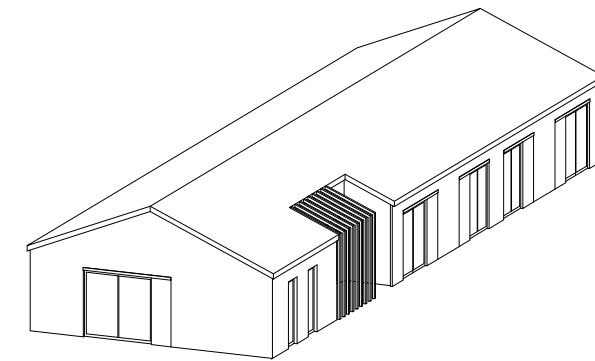


LEGENDA :

- 1 RIEŠENÝ OBJEKT
- 2 PARKOVISKO
- 3 KOMUNÁLNY ODPAD
- 4 VYVÝŠENÉ ZÁHONY
- 5 KOMUNITNÁ ZÁHRADA
- ▼ VSTUP DO OBJEKTU

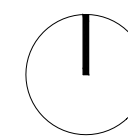
ROZLOHA PARCELY	1320 m ²
KOEFICIENT ZASTAVANOSTI	21,5%
SPEVNENÉ PLOCHY	506,65 m ²
ZASTAVANÁ PLOCHA	285 m ²
ZELEŇ	813,35 m ²
KOEFICIENT ZELENE	61,6%





LEGENDA MIESTNOSTÍ:

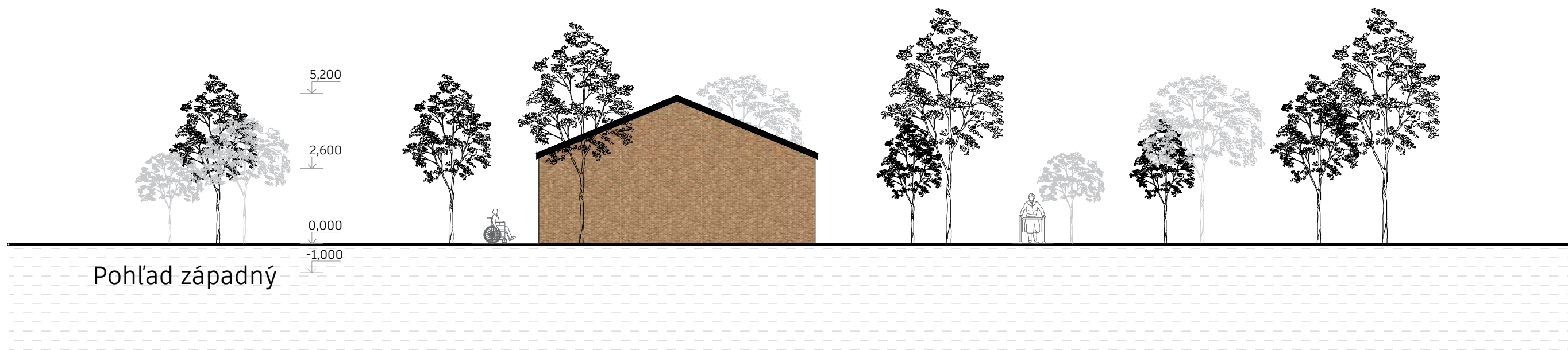
0.1 Zádverie	5,4 m ²
0.2 Spoločná miestnosť	24,12 m ²
0.3 WC	2,88 m ²
0.4 Pracovňa	6,72 m ²
0.5 TZB	7,28 m ²
0.6 Zádverie	4,8 m ²
0.7 Kúpeľňa	3,36 m ²
0.8 Báza ošetrovateľa	21,73 m ²
0.9 Gánok	28,72 m ²
0.10 Apartmán	28,38 m ²
0.11 Kúpeľňa	5 m ²
0.12 Apartmán	23,83 m ²
0.13 Kúpeľňa	5 m ²
0.14 Apartmán	23,83 m ²
0.15 Kúpeľňa	5 m ²
0.16 Apartmán	28,38 m ²
0.17 Kúpeľňa	5 m ²
0.18 Krytá terasa	8,1 m ²
Zastavaná plocha	285 m ²



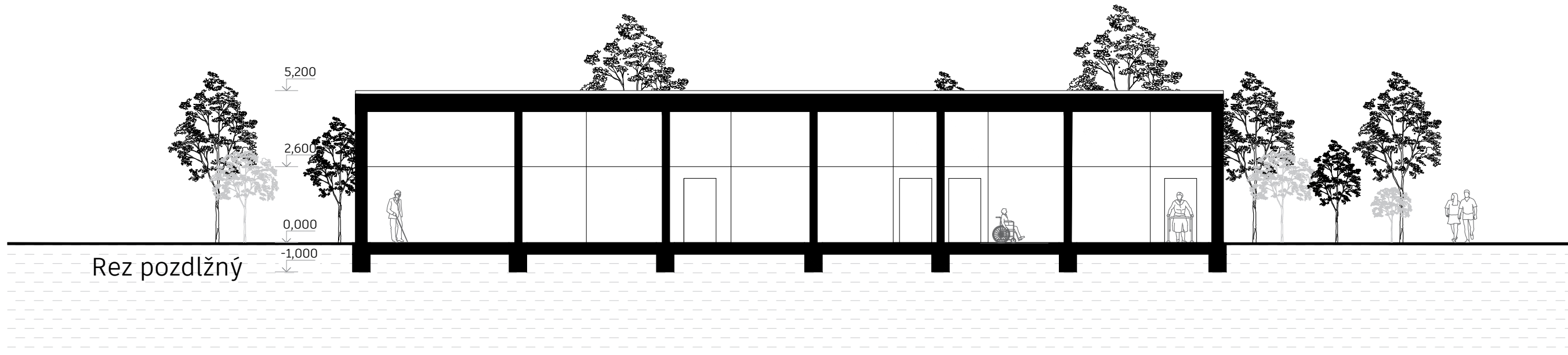
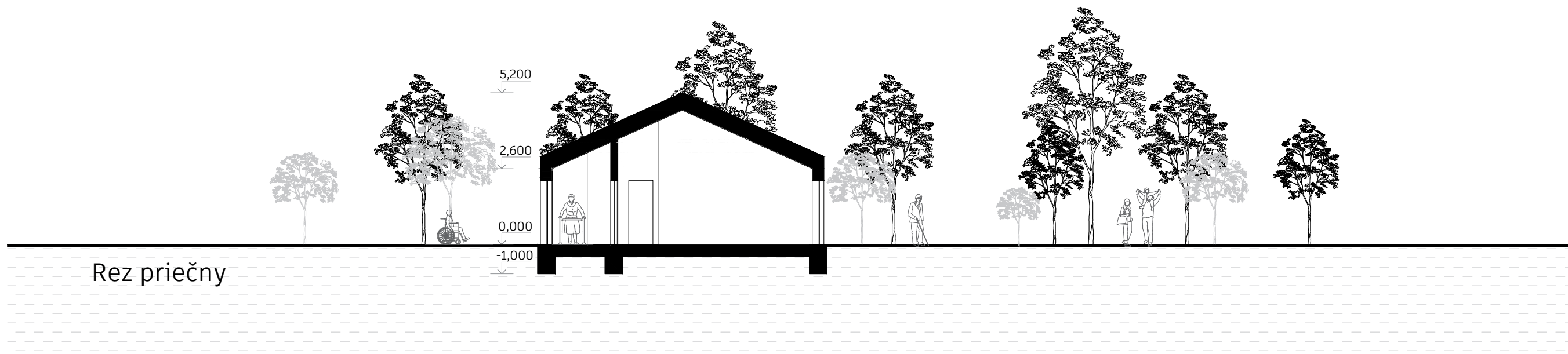
0 0,25 0,5 1 2M



0 0.375 0.75 1.5 3M



0 0.375 0.75 1.5 3M



0 0.375 0.75 1.5 3M

