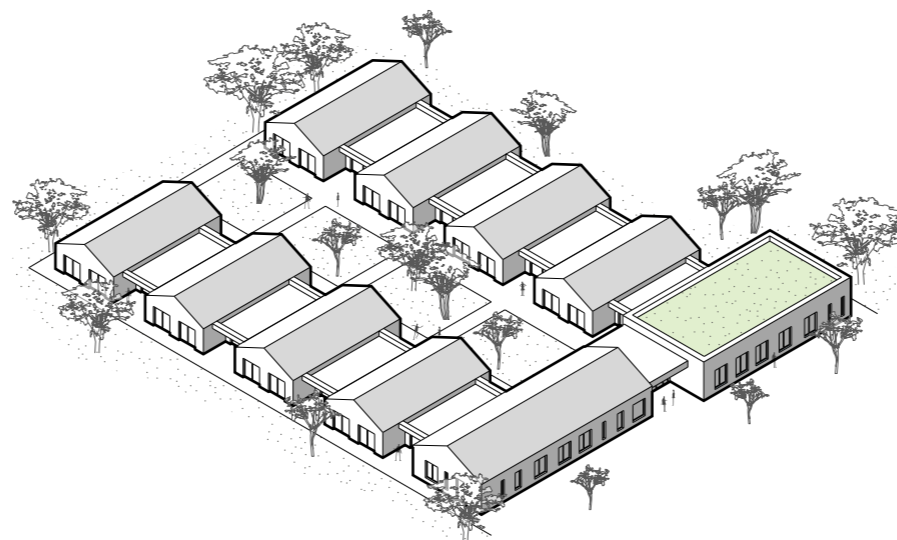


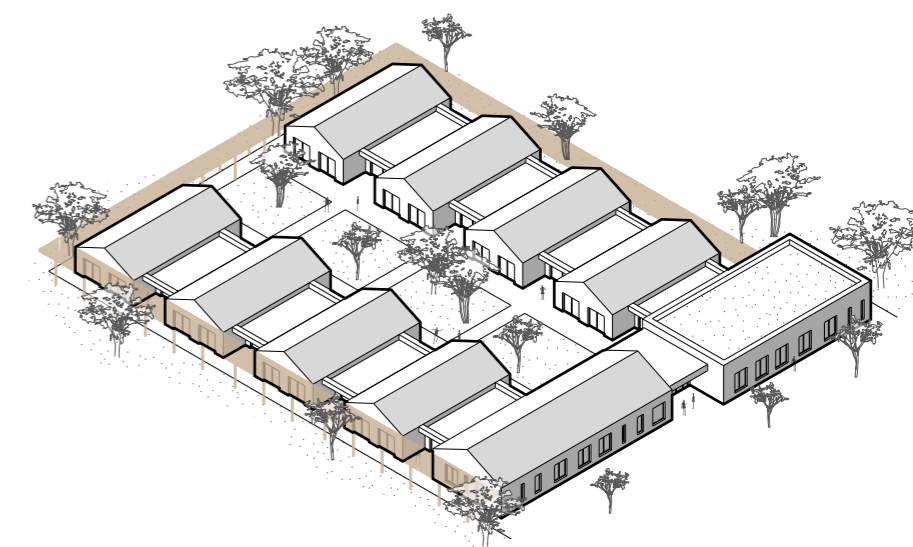
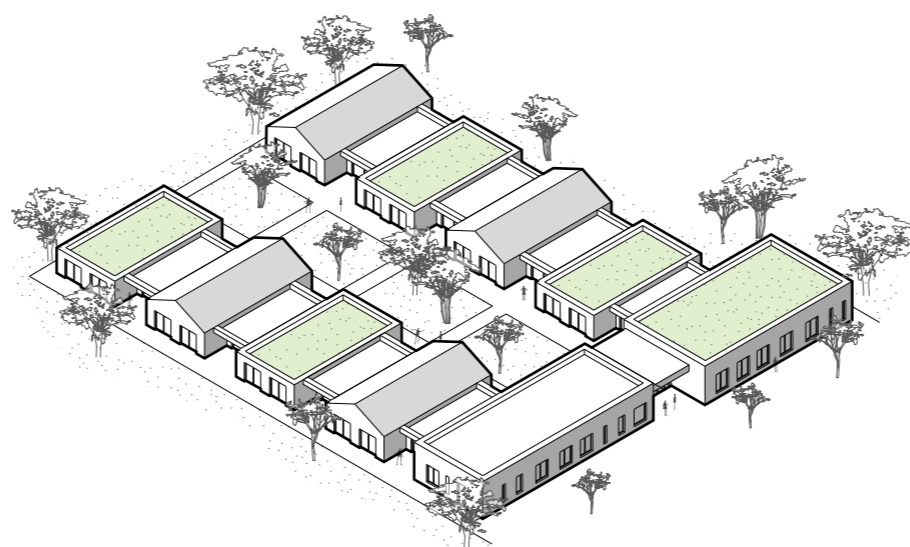
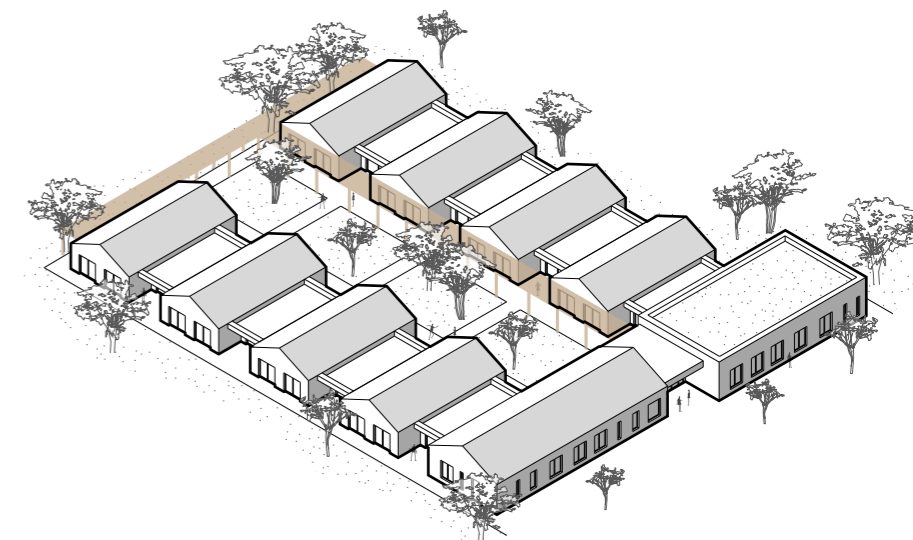
variabilita vzdialenosti pobytových krídel
- prispôsobenie veľkosti átria



variabilita strešnej kompozície
- prispôsobenie sa kontextu lokality



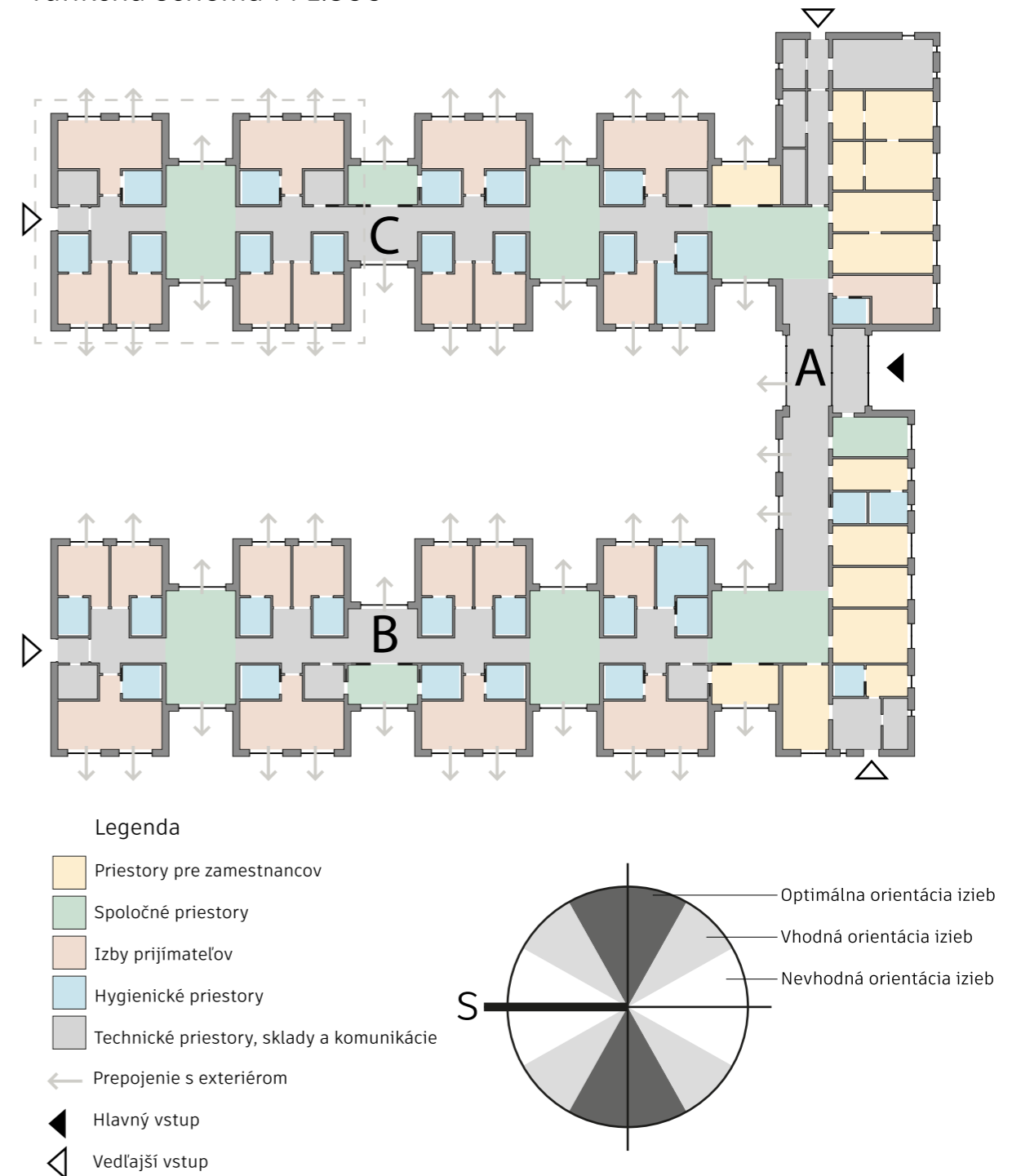
variabilita umiestnenia lamelovej ochodze
- prispôsobenie sa požiadavkám zariadenia



mierkové prehĺbenie M 1:100



funkčná schéma M 1:500



Legenda

- Priestory pre zamestnancov
- Spoločné priestory
- Izby prijímateľov
- Hygienické priestory
- Technické priestory, sklady a komunikácie
- Prepojenie s exteriérom
- Hlavný vstup
- Vedľajší vstup

Sprievodná správa

1 - ÚČEL SPRACOVANIA DOKUMENTÁCIE

Dokumentácia v stupni architektonickej štúdie obsahuje modelový návrh objektu novostavby **sociálno-zdravotného nízkokapacitného zariadenia s celoročnou pobytovou formou s kapacitou do 30 miest**. Architektonická štúdia bude podkladom pre spracovanie ďalších stupňov projektovej dokumentácie pre účely výstavby zariadení sociálnych služieb z Plánu obnovy a odolnosti, Komponent 13.

Cieľom architektonickej štúdie je prezentovať modelové architektonické, dispozičné a priestorové riešenie objektu, ktoré spĺňa požiadavky univerzálneho navrhovania, ako aj environmentálne požiadavky. Základným princípom návrhu objektu je vytvorenie **príjemného a bezpečného prostredia átriového typu**, ktoré poskytuje prijímateľom sociálno-zdravotných služieb **kontakt s exteriérom** priamo z izieb aj spoločenských zón. Návrh objektu zároveň podporuje **rodinný charakter prostredia** vytváraním pobytových buniek zložených z izieb s vlastnou hygienou, pričom v blízkosti jednotlivých buniek sa nachádzajú menšie spoločenské zóny s kuchynkou. Všetky spoločenské priestory sú priamo presvetlené a prepojené na exteriérové plochy, a zároveň sú súčasťou komunikačných priestorov, čím sa eliminuje inštitucionálny chodbový charakter objektu.

2 – POTENCIÁL UMIESTNENIA STAVBY NA POZEMKU

Navrhovaný objekt je vhodné osadiť na **obdĺžnikový tvar pozemku** so šírkou najmenej 60 metrov a dĺžkou (vrátane parkovacích miest pred objektom) najmenej 85,5 metra, preto rozloha pozemku musí byť najmenej 5130 m². V prípade atypického tvaru pozemku, je možné v rámci osadenia objektu uvažovať s variabilitou šírky átria s prispôbením na konkrétny pozemok, pričom šírka pozemku pri vstupných priestoroch musí byť najmenej 60 metrov, ale pri pobytových blokoch môže byť šírka pozemku približne 50 metrov.

Zastavaná plocha objektu: 2051,79 m²

Úžitková plocha objektu: 1528,33 m²

Z hľadiska **orientácie pozemku na svetové strany** sú pre navrhovaný objekt najvhodnejšie pozemky s pozdĺžnou osou orientovanou severo-južným smerom a priečnou osou s východno-západnou orientáciou, pričom vstupné priestory (s priestormi pre zamestnancov a technickým zázemím) je vhodné orientovať smerom na sever alebo juh (s možnou odchýlkou cca 45 stupňov na obe strany od osi) a pobytové miestnosti so spoločenskými priestormi orientovať smerom na východ a západ (s možnou odchýlkou cca 45 stupňov na obe strany od osi).

Pred vstupnou časťou objektu je navrhnuté **parkovanie** s priečnym usporiadaním stojísk v nadväznosti na prístupovú komunikáciu. V návrhu sa počíta s 12 parkovacími miestami, z toho dve miesta (so šírkou 3500 mm) sú vyhradené pre osoby s ťažkým zdravotným postihnutím a tieto miesta sú situované v blízkosti hlavného vstupu do objektu.

Vo **vonkajších priestoroch** átria (ohraničeného z troch strán samotným objektom) a terás sú navrhnuté priestory na oddych, prípadne aktivizáciu prijímateľov s možnosťou priameho bezbariérového prístupu (dimenzovaného na veľkosť lôžka) z izieb a spoločenských priestorov do exteriéru. Nachádzajú sa tu zákutia s lavičkami na sedenie, lavice na sedenie, zvýšené záhony a zeleň. Široký spevnený chodník (v niektorých úsekoch s lamelovým prekrytím) prepája všetky časti átria a nadväzuje na terasy situované pri spoločenských priestoroch. V rámci špecializovaných zariadení (napr. pre osoby s Alzheimerovou chorobou) je možné átrium uzavrieť a vytvoriť tak chránený priestor.

3 – CELKOVÉ KAPACITY OBJEKTU, OBJEMOVÁ SKLADBA, VARIABILITA RIEŠENÍ

Celková kapacita navrhovaného objektu sociálno-zdravotného zariadenia je 30 prijímateľov. Celý objekt pozostáva z **troch blokov**, z toho dvoch identických pobytových blokov (každý pre 15 prijímateľov) a jedného vstupného bloku so zázemím pre zamestnancov a technickými priestormi. Objemová skladba vychádza z tradičnej vidieckej zástavby, kombinujúc sedlové strechy pobytových blokov s plochou strechou pravej strany vstupného bloku.

Navrhovaný objekt je možné variovať v závislosti od veľkosti pozemku a kontextu danej lokality:

- **variabilita vzdialenosti pobytových krídel**, čím je možné prispôbiť **veľkosť átria** v závislosti od veľkosti a tvaru pozemku,
- **variabilita strešnej kompozície**, ktorá umožňuje prispôbenie sa **kontextu lokality** a okolitej zástavby vidieckeho alebo mestského charakteru, napríklad nahradením niektorých sedlových striech plochou strechou,
- **variabilita umiestnenia lamelovej ochodze**, ktorá umožňuje vytvorenie **chráneného prostredia** v závislosti od požiadaviek prijímateľov v zariadení.

4 – ARCHITEKTONICKÉ A DISPOZIČNÉ RIEŠENIE

Navrhovaný objekt je **jednopodlažný (prízemný) a bezbariérový prístupný** pre osoby s obmedzenou schopnosťou pohybu a orientácie v súlade s metódou univerzálneho navrhovania.

Hlavný vstup do budovy na nachádza na južnej strane (prípadne severnej podľa konkrétneho typu pozemku) **vstupného bloku** v priamej nadväznosti na prístupovú cestu a parkovacie plochy pred budovou. Vstupy pre zamestnancov a zásobovanie sú situované z bočných strán vstupného bloku.

Vo vstupnom bloku sa na **pravej strane** od hlavného vstupu nachádza izolačná miestnosť s vlastnou bezbariérovou kúpeľňou, ďalej priestor ošetrovne s prípravovňou a čakacími priestormi, ako aj s uzatvárateľnými priestormi pre návštevy. V tejto časti vstupného bloku sa nachádzajú aj technické priestory, práčovňa, žehliareň a sklady, ktoré sú prístupné zo samostatnej chodby. Táto chodba má aj samostatný vstup z exteriéru.

Na **ľavej strane** od hlavného vstupu je umiestnená návštevná miestnosť (prístupná aj priamo zo zádveria) a ďalej šatňa pre zamestnancov s vlastnou hygienou, priestory kancelárií, ako aj zasadacia miestnosť. Na konci tohto bloku je situovaná výdajňa stravy so zázemím a samostatným vstupom z exteriéru na zásobovanie.

Na vstupný blok z oboch strán nadväzujú **pobytové bloky**. Oba pobytové bloky pozostávajú z pobytových buniek, ktoré sú zložené z troch izieb (dvoch jednolôžkových a jednej dvojlôžkovej) s vlastnou bezbariérovou kúpeľňou, ktorá umožňuje sprchovanie aj v ležiacej polohe. Vo všetkých izbách aj v ďalších priestoroch je umožnený bezbariérový pohyb a manévrovanie osobám na vozíku a zároveň šírky dverných otvorov (dvojkridlové dvere do izieb sú široké 900 + 300 mm, dvere do kúpeľní sú široké 1000 mm) umožňujú aj pohodlnú manipuláciu s lôžkom. V objekte je navrhnutých celkovo **14 jednolôžkových izieb** (každá izba s plochou 14,27 m²) a **8 dvojlôžkových izieb** (každá izba s plochou 28,58 m²), pričom aj v rámci dvojlôžkových izieb je možné vytvoriť súkromie pomocou predelenia izby (napr. závesom) na dve časti s rovnocenným prístupom k oknu/terase a interiérovému vybaveniu izby. Priestory izieb sú priamo bezbariérový **prepojené na exteriér** s možnosťou presunu osôb na lôžku na terasy a spevnené plochy v átriu.

Každé dve pobytové bunky zdieľajú jeden **spoločenský priestor** s posedením a kuchynským kútom s jedálenskou zónou, ktoré sú súčasťou komunikačných priestorov, čím sa redukuje chodbový charakter objektu a maximalizuje sa spoločenská interakcia. Všetky spoločenské priestory sú po oboch stranách presvetlené a priamo prepojené na exteriérové plochy (terasy) v kontakte s vegetáciou v átriu.

V každom pobytovom bloku sa nachádza aj priestor na **terapie** (so zázemím) a veľká bezbariérová kúpeľňa, a taktiež sklady.

5 – STAVEBNO-TECHNICKÉ a MATERIÁLOVÉ RIEŠENIE

Vzhľadom na ekologické aspekty a efektívnosť výstavby je potrebné pri voľbe stavebných konštrukcií a materiálov vybrať také, ktoré majú čo najnižšie emisie CO₂ pri ich výrobe a doprave. Z tohto hľadiska je veľmi výhodným stavebným materiálom drevo, preto na výstavbu navrhovaného jednopodlažného objektu je možné použiť **konštrukčný systém montovanej drevostavby**, napríklad z dreveného skeletu alebo drevených panelov, ktoré sa osádzajú priamo na **základovú dosku**, čo môže okrem ekologických benefitov výrazne urýchliť aj celý proces výstavby. Konštrukcia základov objektu pozostáva z betónových základových pásov a železobetónovej základovej dosky.

Svetlá výška miestností pobytového bloku je navrhovaná na 3000 mm a svetlá výška vo vstupnom bloku je v rozmedzí od 3100 mm do 3500 mm. Konštrukcie **sedlových striech** pobytových blokov sú navrhované z dreveného väzníkového krovu a stropná konštrukcia plochej strechy vstupného bloku je z drevených priehradových väzníkov. **Ploché strechy** sú pokryté vegetačnou vrstvou s ľahkým substrátom vo forme extenzívnej strešnej zelene (trvalky, skalničky, suchomilné rastliny).

Obvodové steny objektu (hmoty so sedlovými strechami) majú drevené prevetrávané fasády vo forme obkladu drevenými lamelami osadených na drevenom rošte kotvenom do obvodovej steny. Vstupný blok s plochou strechou má bielu omietku.

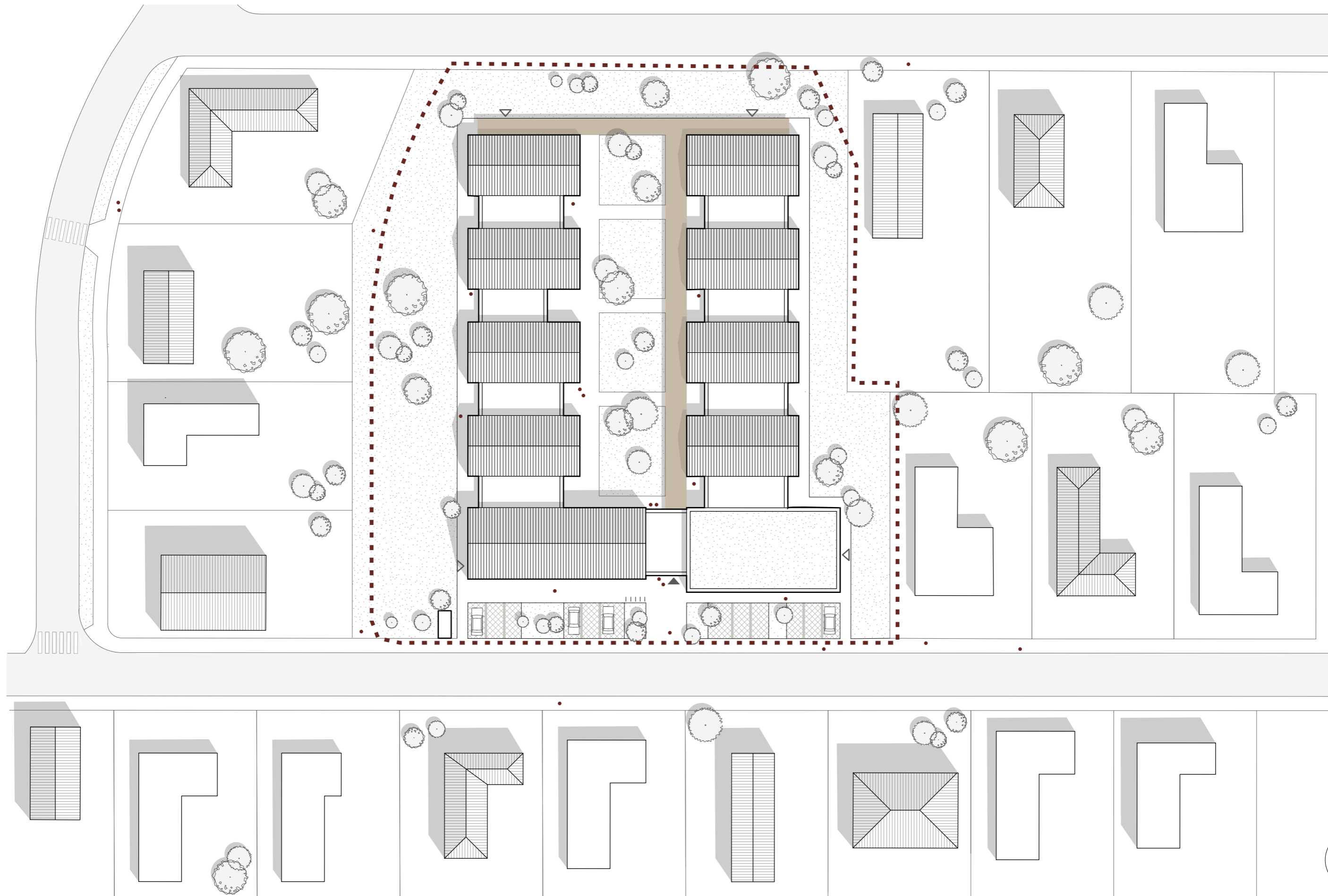
Všetky pobytové, spoločenské, terapeutické, administratívne a technické priestory budú prirodzene vetrané a presvetlené. **Výplne otvorov** sú riešené v drevenom ráme s trojitým zasklením. Pobytové a spoločenské priestory majú veľké presklené posuvné plochy, ktoré umožňujú bezbariérový prístup do exteriéru so zapusteným magnetickým prahom s tepelnou izoláciou.

Technická miestnosť je navrhovaná v koncovej polohe vstupného bloku (so samostatným bočným vstupom) a môže byť vybavená **tepelným čerpadlom** na zabezpečenie ohrevu vody, kúrenia, prípadne aj chladenia objektu. Vhodné je doplniť aj akumulčný zásobník a osadiť solárne kolektory na južné strany sedlových striech. Dažďová voda (aj z vegetačnej strechy) môže byť odvádzaná do retenčnej nádrže umiestnenej na pozemku a používaná na polievanie záhrady.

Pri tvorbe realizačného projektu je potrebné počítať so zabudovaním kabeláže, silnoprúdových a slaboprúdových rozvodov kompatibilných so smart riešeniami a asistenčnými systémami, nevyhnutné je pripojenie na internet. Odporúča sa inštalovanie vonkajších elektrických okenných žalúzií.

6 - EVAKUÁCIA Z BUDOVY

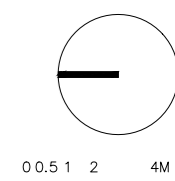
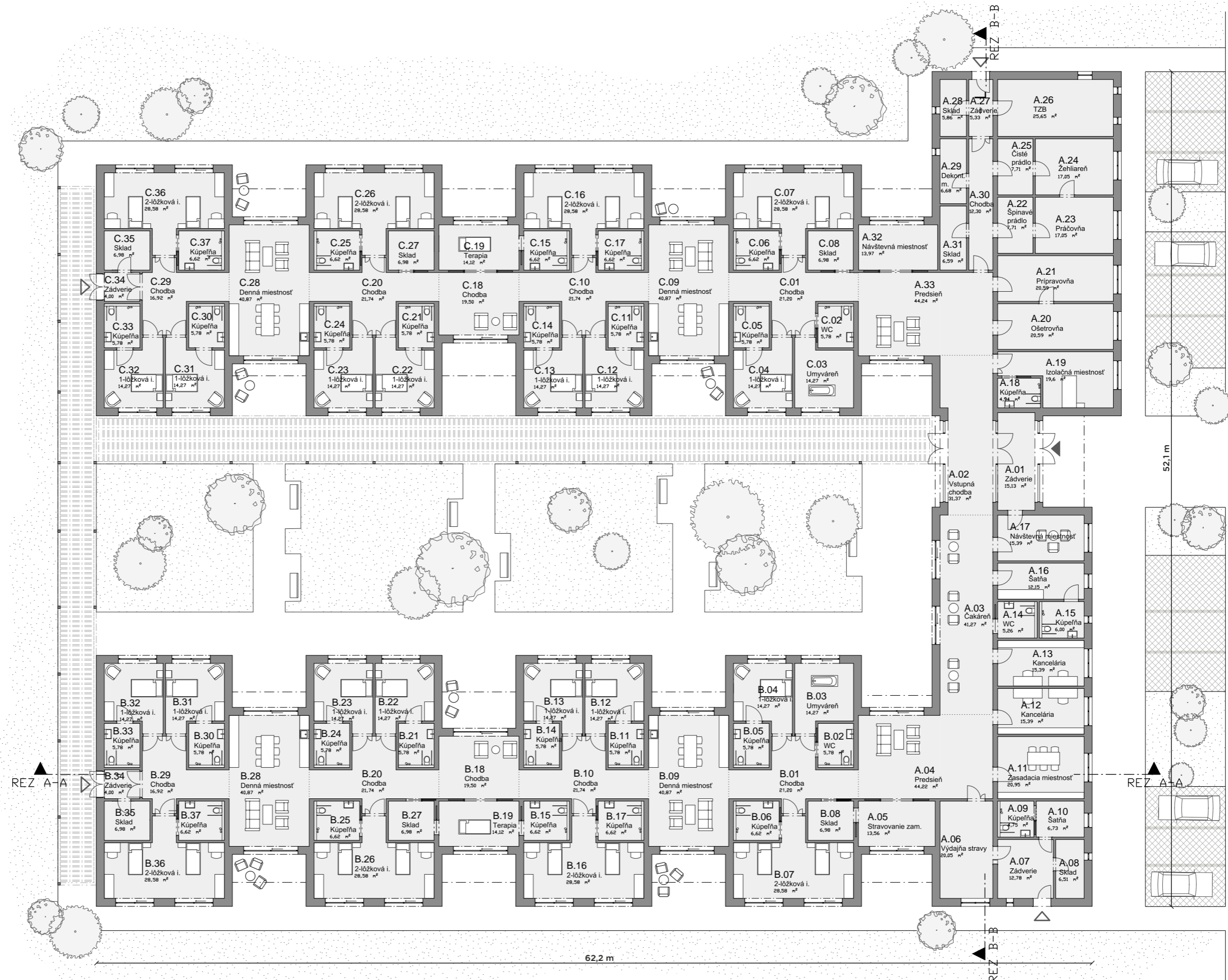
Evakuácia z budovy je riešená s ohľadom na potreby osôb neschopných samostatného pohybu. Keďže sa jedná o prízemný objekt s priamym prepojením izieb a spoločenských priestorov na exteriér, je umožnená jednoduchá evakuácia priamo do exteriéru aj osobám na vozíku, ako aj osobám na lôžku. V objekte je EPS a v každej izbe dymový detektor.

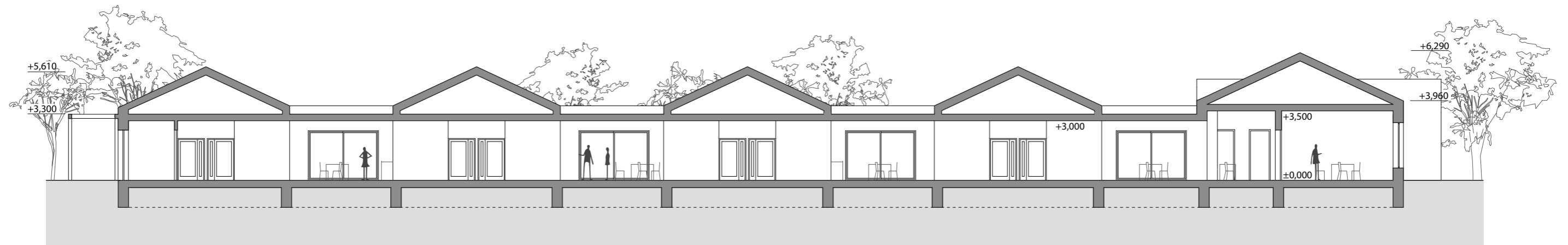


Legenda miestností

Číslo	Účel	Plocha (m²)
A.01	Zádverie	15,13
A.02	Vstupná chodba	31,37
A.03	Čakáreň	41,27
A.04	Predsieň	44,22
A.05	Stravovanie zam.	13,56
A.06	Výdajňa stravy	20,05
A.07	Zádverie	12,78
A.08	Sklad	6,51
A.09	Kúpeľňa	4,75
A.10	Šatňa	6,73
A.11	Zasadacia miestnosť	20,95
A.12	Kancelária	15,39
A.13	Kancelária	15,39
A.14	WC	5,26
A.15	Kúpeľňa	6,00
A.16	Šatňa	12,15
A.17	Návštevná miestnosť	15,39
A.18	Kúpeľňa	4,39
A.19	Izolačná miestnosť	20,24
A.20	Ošetrovňa	20,59
A.21	Prípravovňa	20,59
A.22	Špinavé prádlo	7,71
A.23	Práčovňa	17,05
A.24	Žehliareň	17,05
A.25	Čisté prádlo	7,71
A.26	TZB	25,65
A.27	Zádverie	5,33
A.28	Sklad	5,86
A.29	Dekontam. miestnosť	6,68
A.30	Chodba	12,30
A.31	Sklad	6,59
A.32	Návštevná miestnosť	13,97
A.33	Predsieň	44,24
B/C.01	Chodba	21,20
B/C.02	WC	5,78
B/C.03	Umyváreň	14,27
B/C.04	1-lôžková izba	14,27
B/C.05	Kúpeľňa	5,78
B/C.06	Kúpeľňa	6,62
B/C.07	2-lôžková izba	28,58
B/C.08	Sklad	6,98
B/C.09	Denná miestnosť	40,87
B/C.10	Chodba	21,74
B/C.11	Kúpeľňa	5,78
B/C.12	1-lôžková izba	14,27
B/C.13	1-lôžková izba	14,27
B/C.14	Kúpeľňa	5,78
B/C.15	Kúpeľňa	6,62
B/C.16	2-lôžková izba	28,58
B/C.17	Kúpeľňa	6,62
B/C.18	Chodba	19,50
B/C.19	Terapia	14,12
B/C.20	Chodba	21,74
B/C.21	Kúpeľňa	5,78
B/C.22	1-lôžková izba	14,27
B/C.23	1-lôžková izba	14,27
B/C.24	Kúpeľňa	5,78
B/C.25	Kúpeľňa	6,62
B/C.26	2-lôžková izba	28,58
B/C.27	Sklad	6,98
B/C.28	Denná miestnosť	40,87
B/C.29	Chodba	16,92
B/C.30	Kúpeľňa	5,78
B/C.31	1-lôžková izba	14,27
B/C.32	1-lôžková izba	14,27
B/C.33	Kúpeľňa	5,78
B/C.34	Zádverie	4,00
B/C.35	Sklad	6,98
B/C.36	2-lôžková izba	28,58
B/C.37	Kúpeľňa	6,62

Súčet 1528,33 m²





rez A-A'

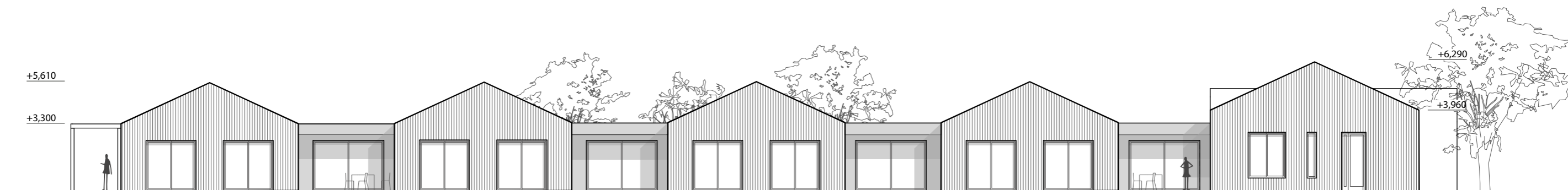


rez B-B'

0 0.5 1 2 4M

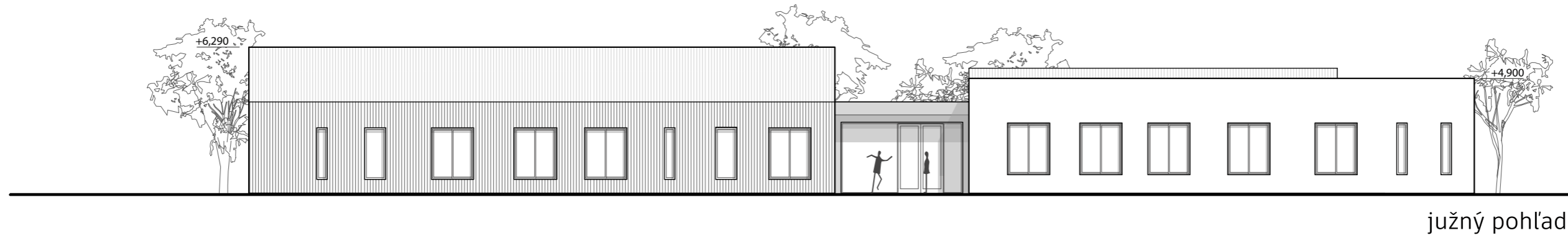


východný pohľad

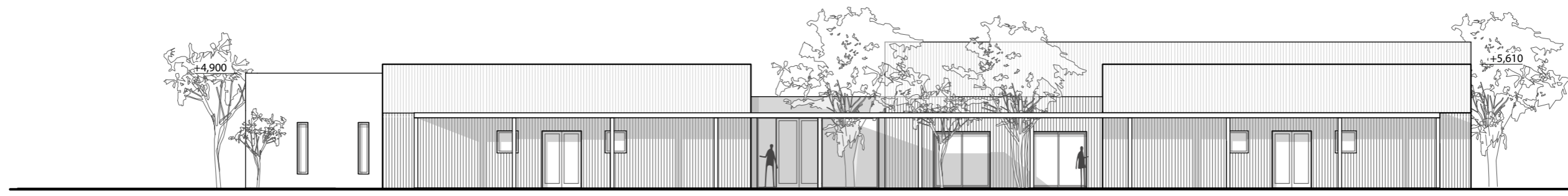


západný pohľad

0 0.5 1 2 4M



južný pohľad



severný pohľad

