

# **Investovanie do detí ako východisko z bludného kruhu znevýhodnenia: Slovensko v medzinárodnom porovnaní**

**Daniel Gerbery**

**Inštitút pre výskum práce a rodiny**

Národný seminár „Investovanie do detí v Slovenskej republike: možnosti získania podpory z fondov EÚ

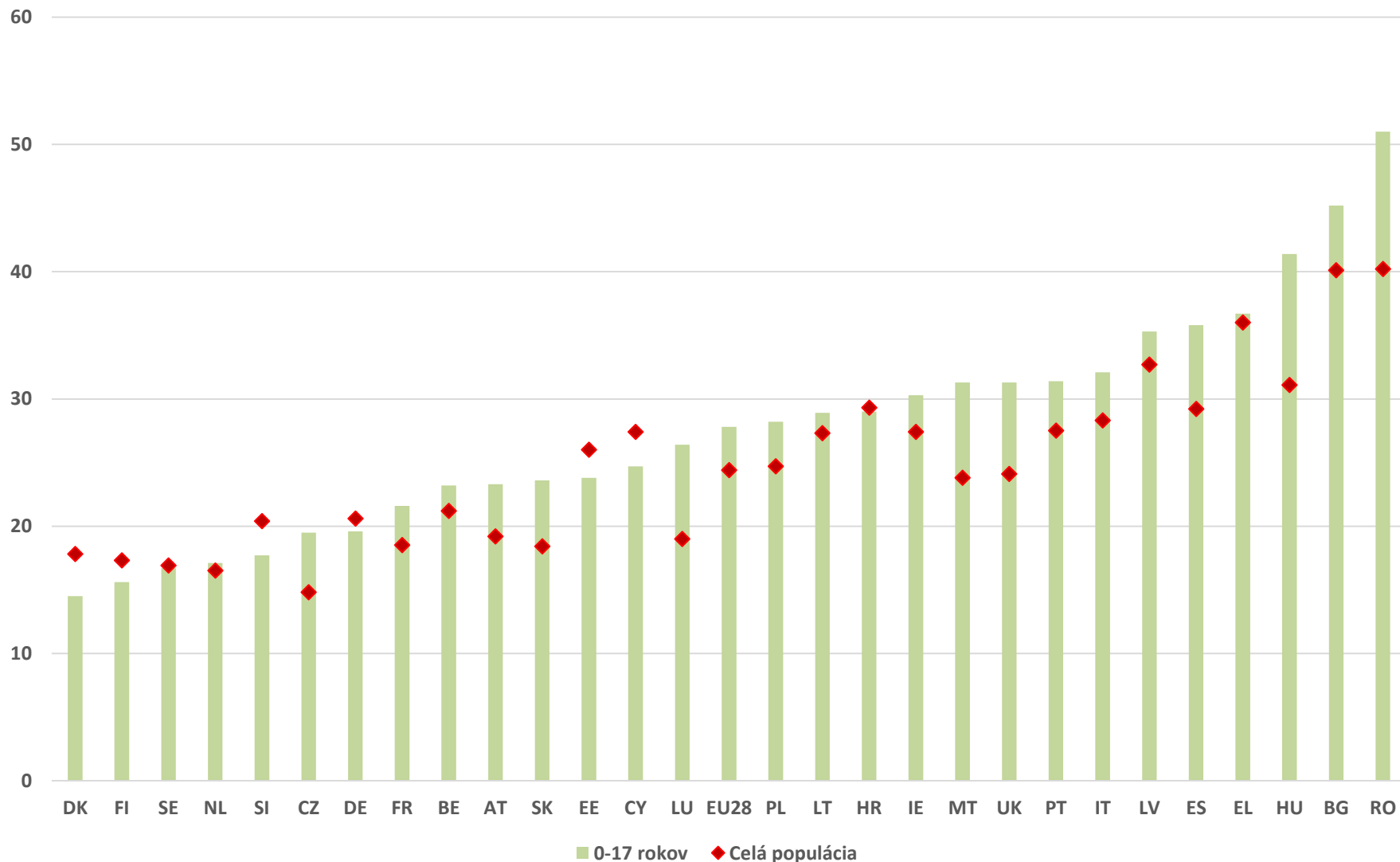
Bratislava, 22.1.2016

## Obsah prezentácie

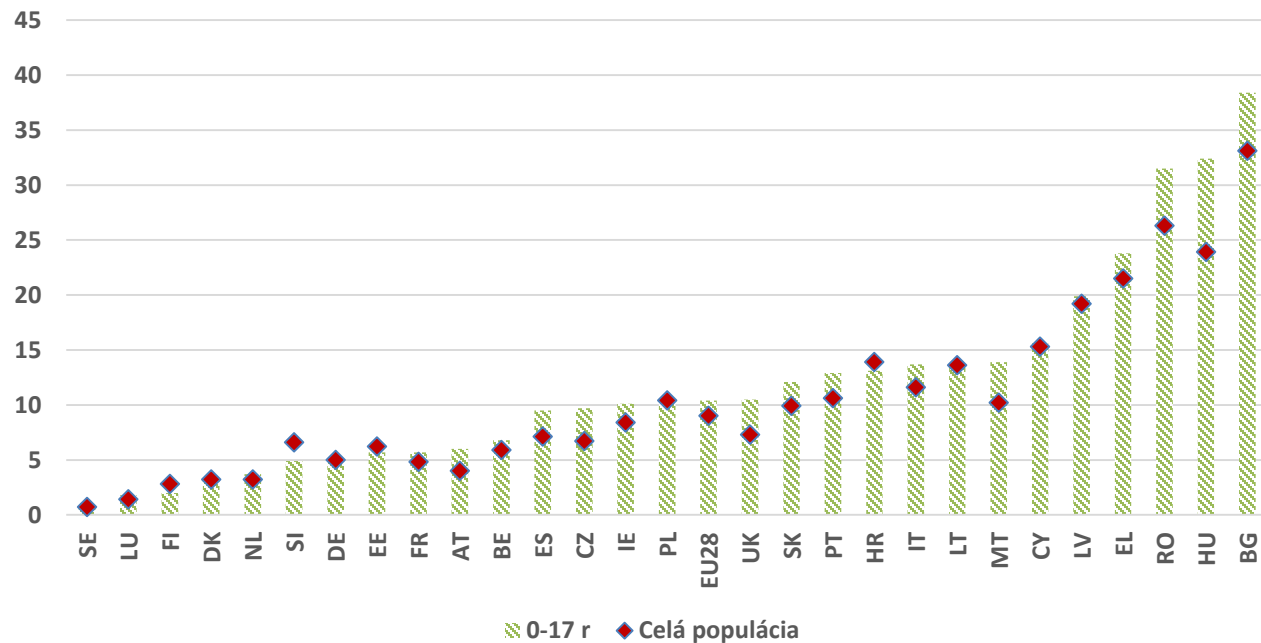
- Popísať situáciu a trendy v oblasti životných podmienok detí, ktoré súvisia s medzigeneračnou reprodukciou znevýhodnení
- Porovnanie s členskými krajinami EÚ – kontextualizácia situácie a základ pre hľadanie dobrej praxe
- Pozornosť venovaná trom skupinám indikátorov, ktoré sú odporúčané pre monitorovanie implementácie Odporúčania (C(2013)778) „*Investovať do detí: východisko z bludného kruhu znevýhodnenia*“:
  - Celkový cieľ bojovať proti chudobe a sociálnemu vylúčeniu detí
  - Prístup k adekvátnym zdrojom
  - Prístup ku kvalitným službám
- Zhrnutie

# **I. CELKOVÝ CIEĽ BOJOVAŤ PROTI CHUDOBE A SOCIÁLNEMU VYLÚČENIU DETÍ**

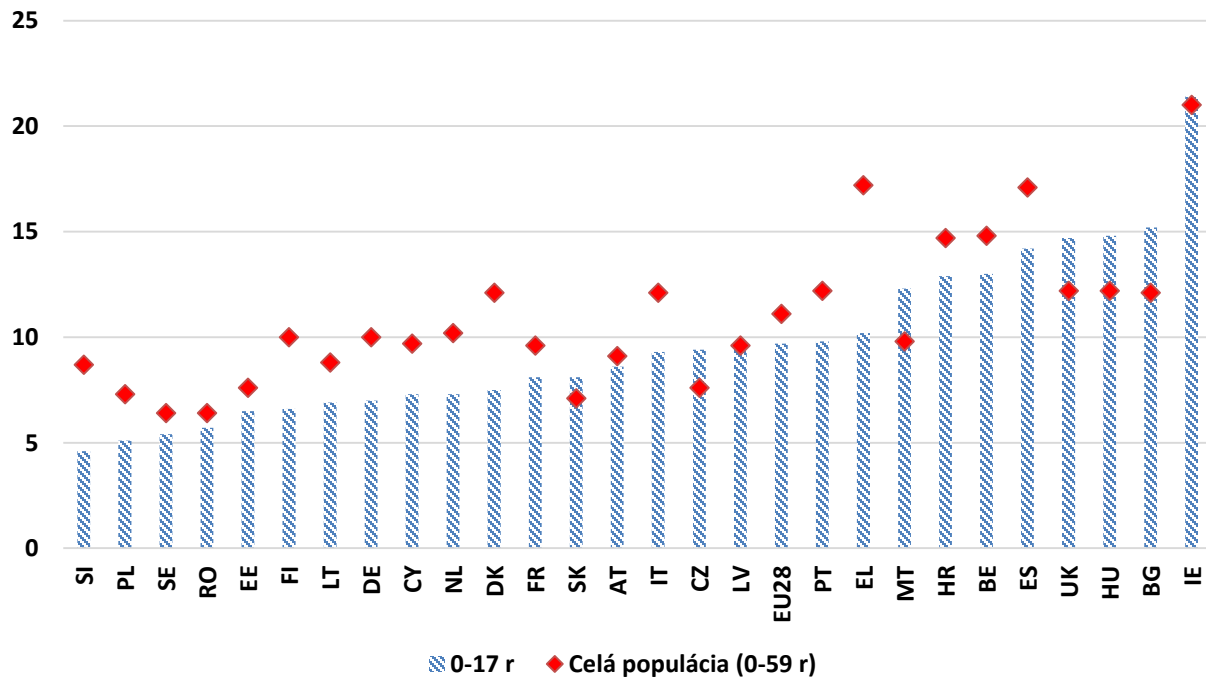
## Miera rizika chudoby alebo sociálneho vylúčenia (% , 2014)



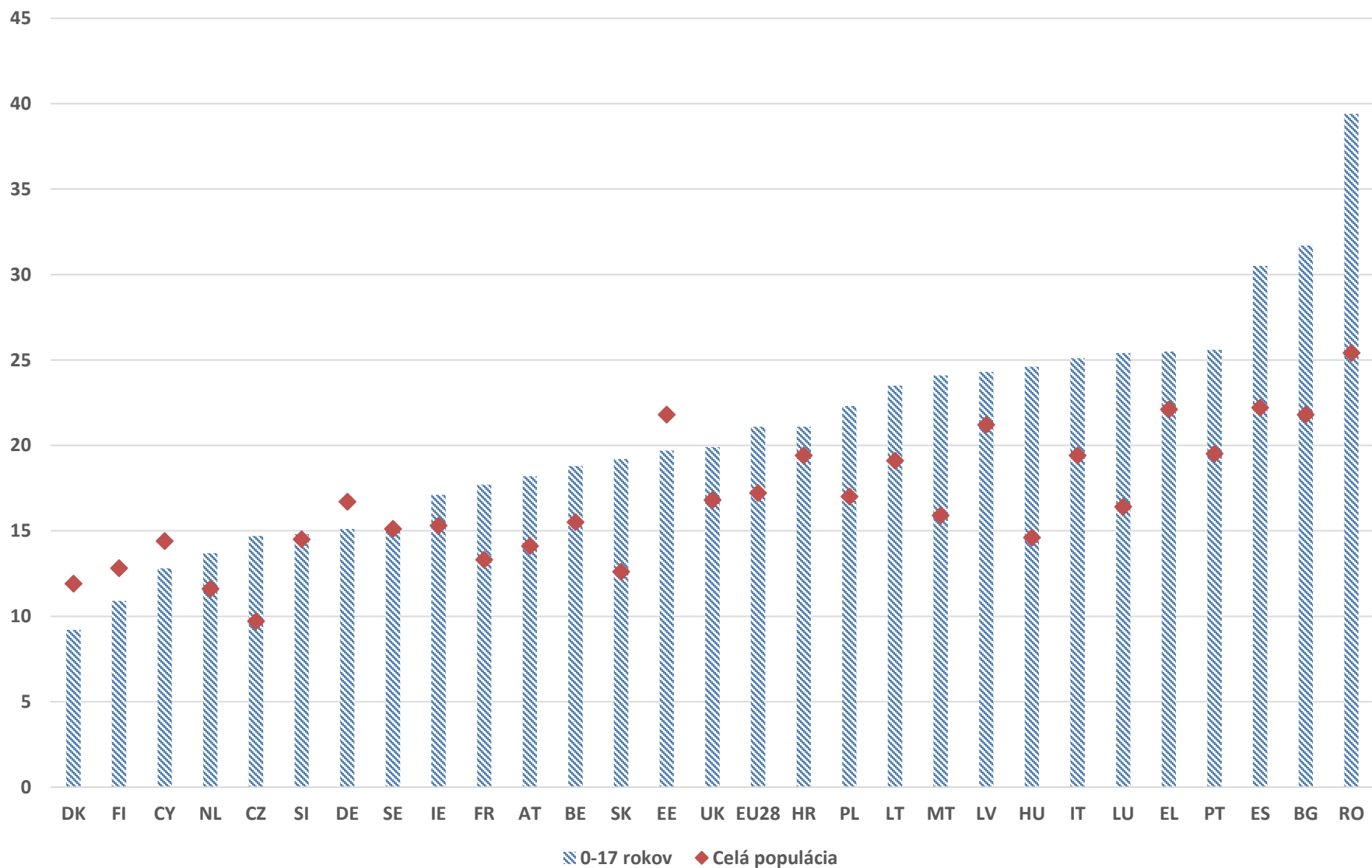
**Komponent 1 –  
Miera (ťažkej) materiálnej  
deprivácie  
(%, 2014)**



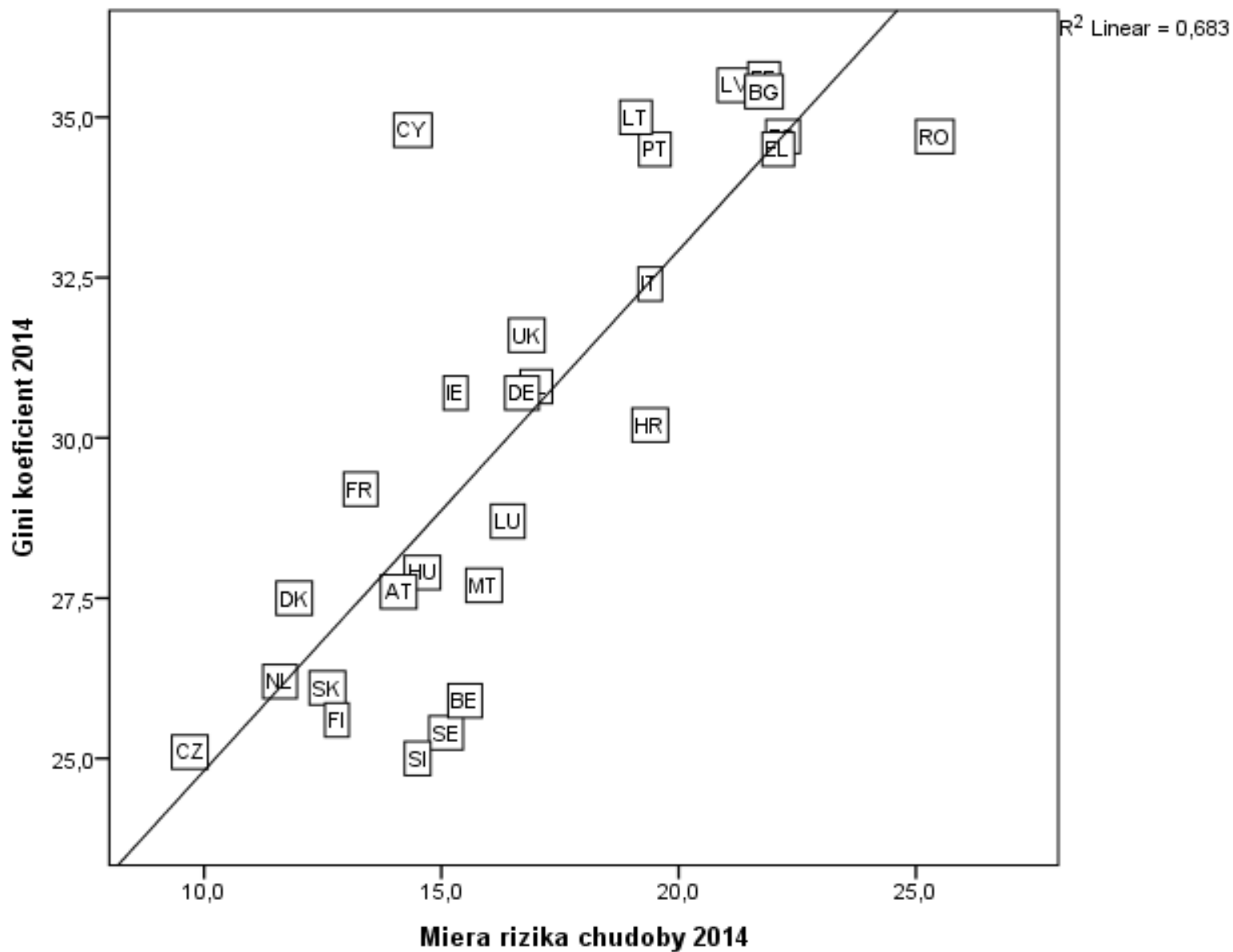
**Komponent 2 –  
Podiel osôb žijúcich v  
domácnostiach s veľmi  
nízkou pracovnou intenzitou  
(%, 2014)**



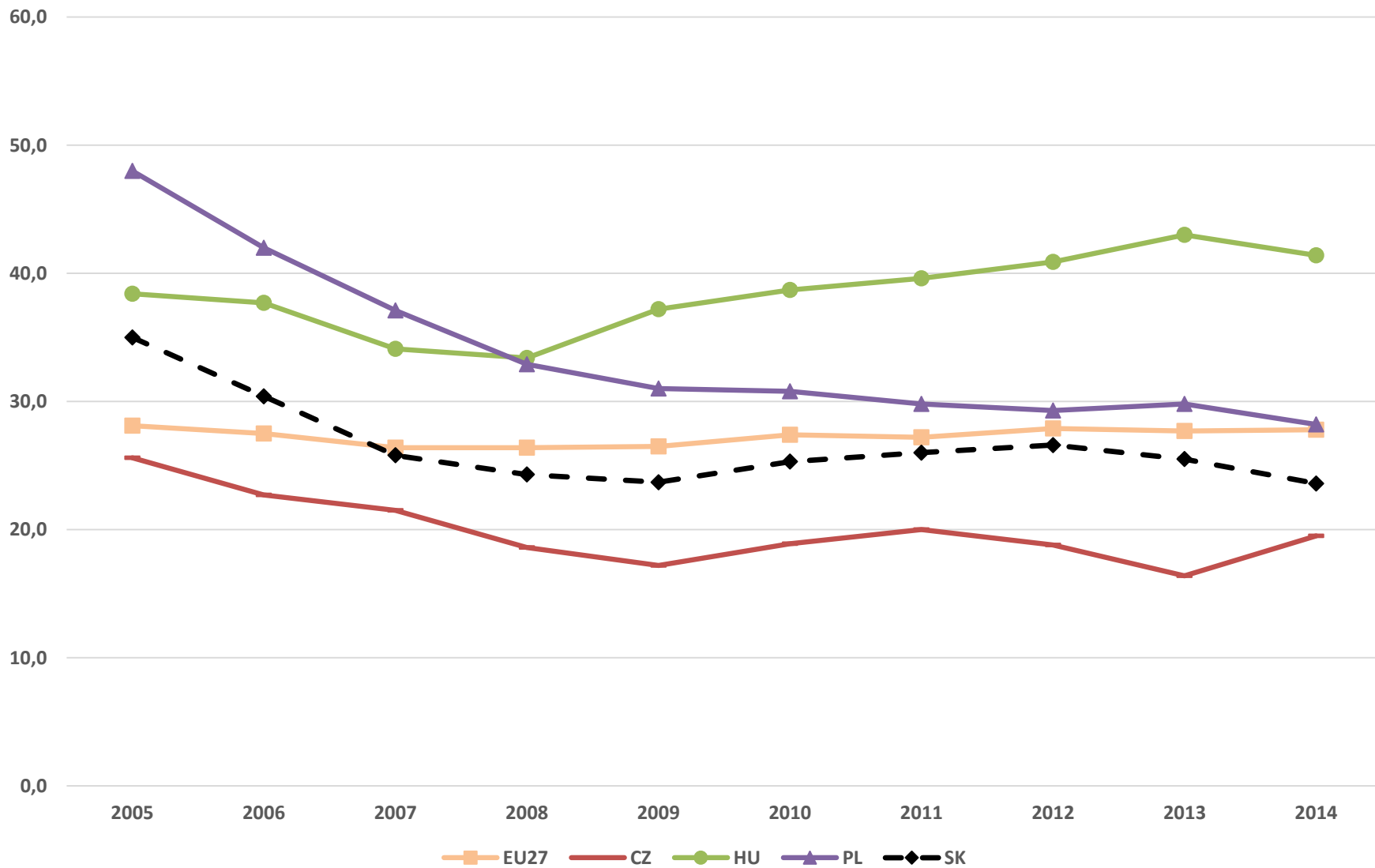
### Komponent 3 – Miera rizika chudoby (% , 2014)



## Úroveň príjmovej chudoby je funkciou príjmovej nerovnosti

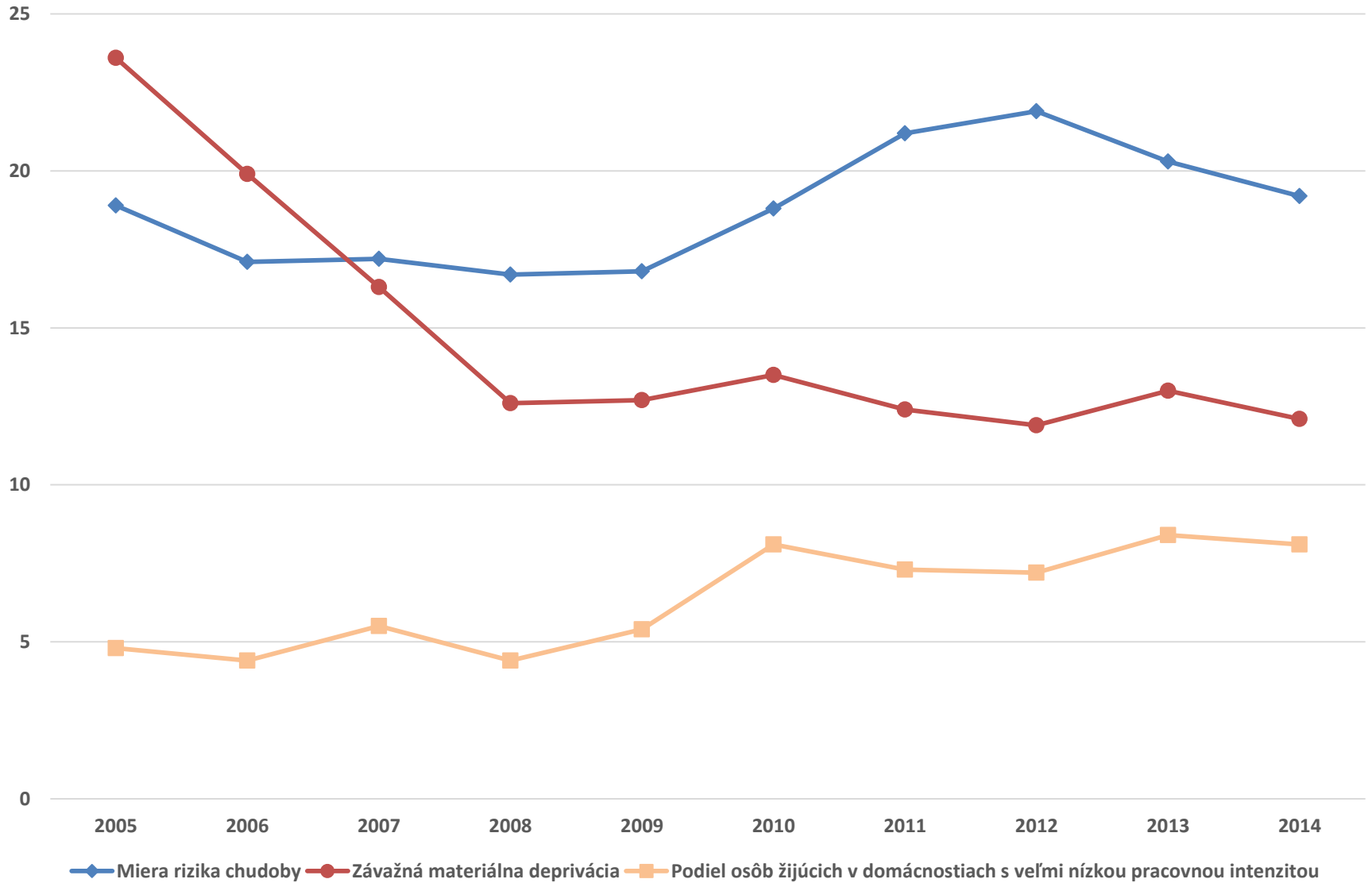


## Vývoj miery rizika chudoby alebo sociálneho vylúčenia detí vo veku 0-17 rokov (%)

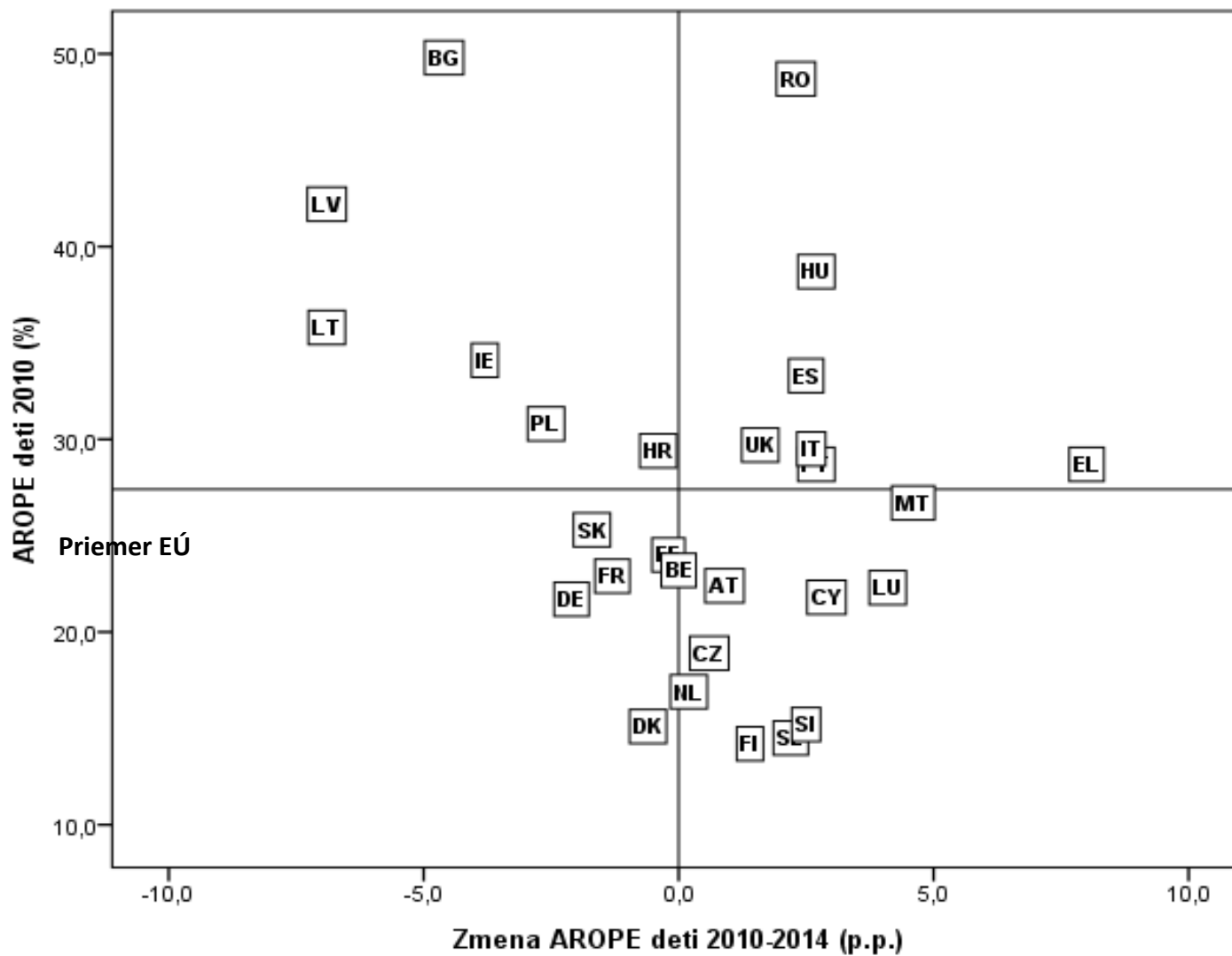




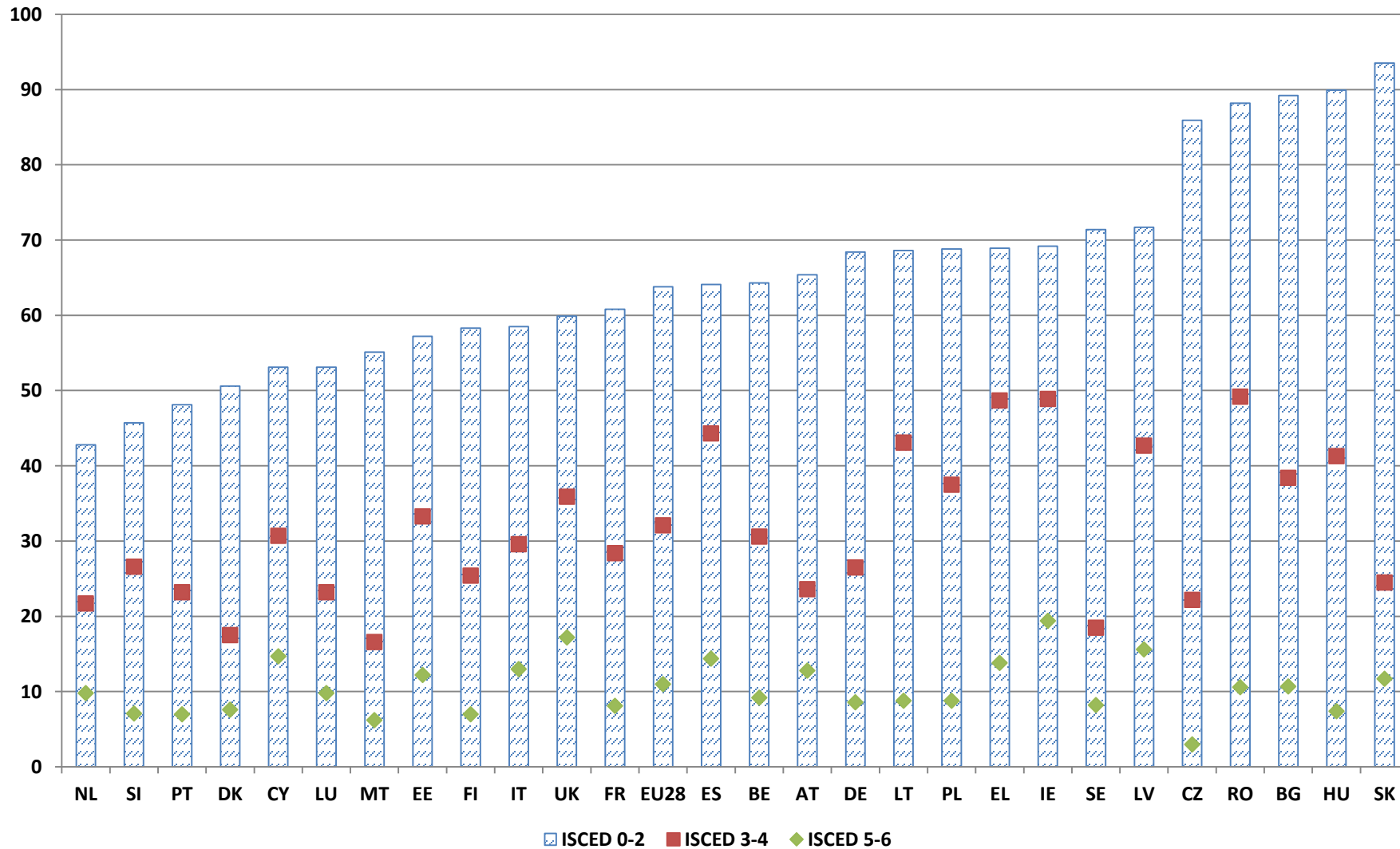
## Vývoj hodnôt zložiek indikátora AROPE u detí (% , 2005-2014)



## Zmena v miere chudoby alebo sociálneho vylúčenia detí v rokoch 2010 – 2014 (p.p.) vz východisková hodnota v roku 2010 (%)

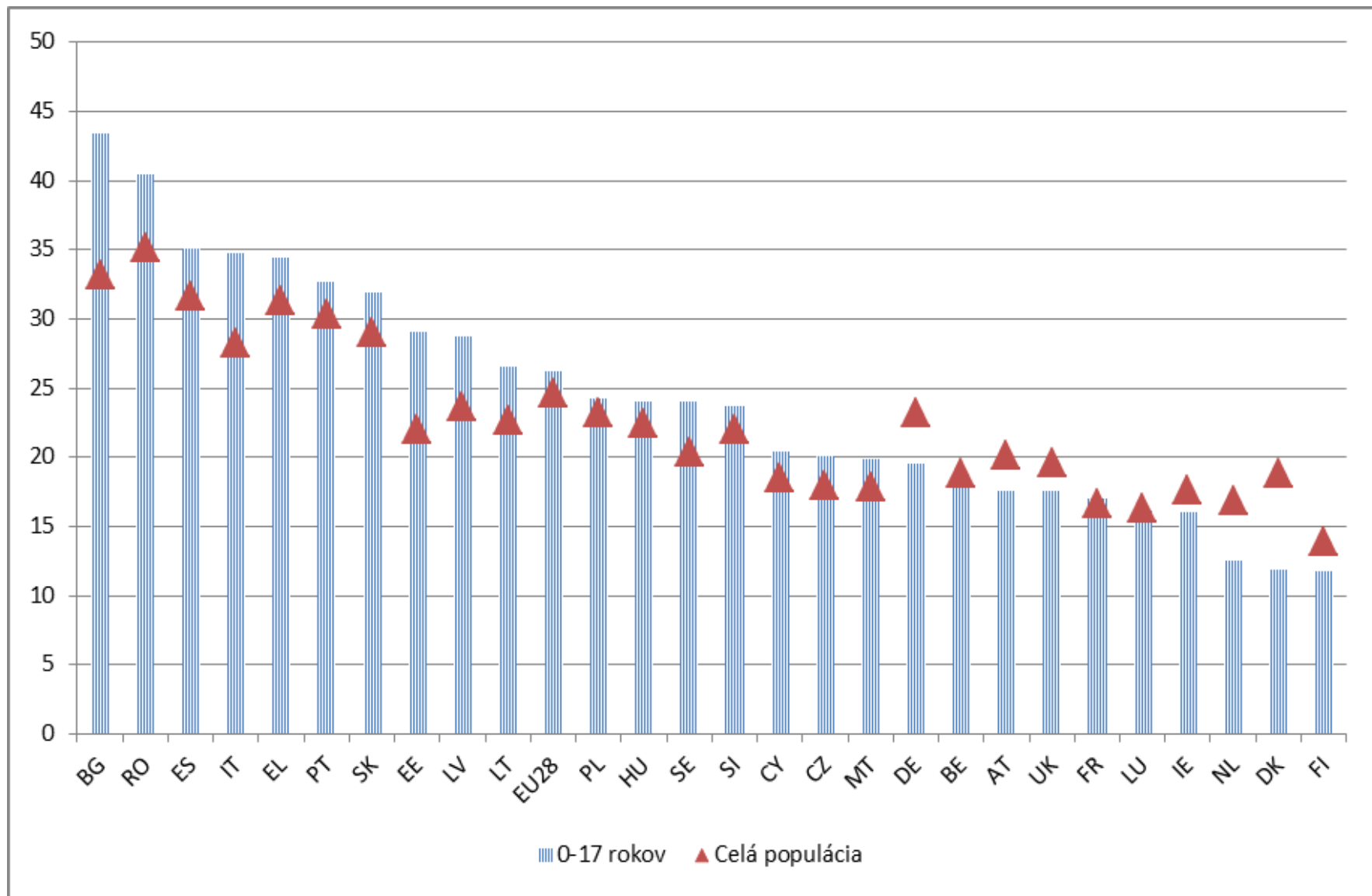


## Miera rizika chudoby alebo sociálneho vylúčenia detí podľa dosiahnutého vzdelania rodičov (% , 2014)

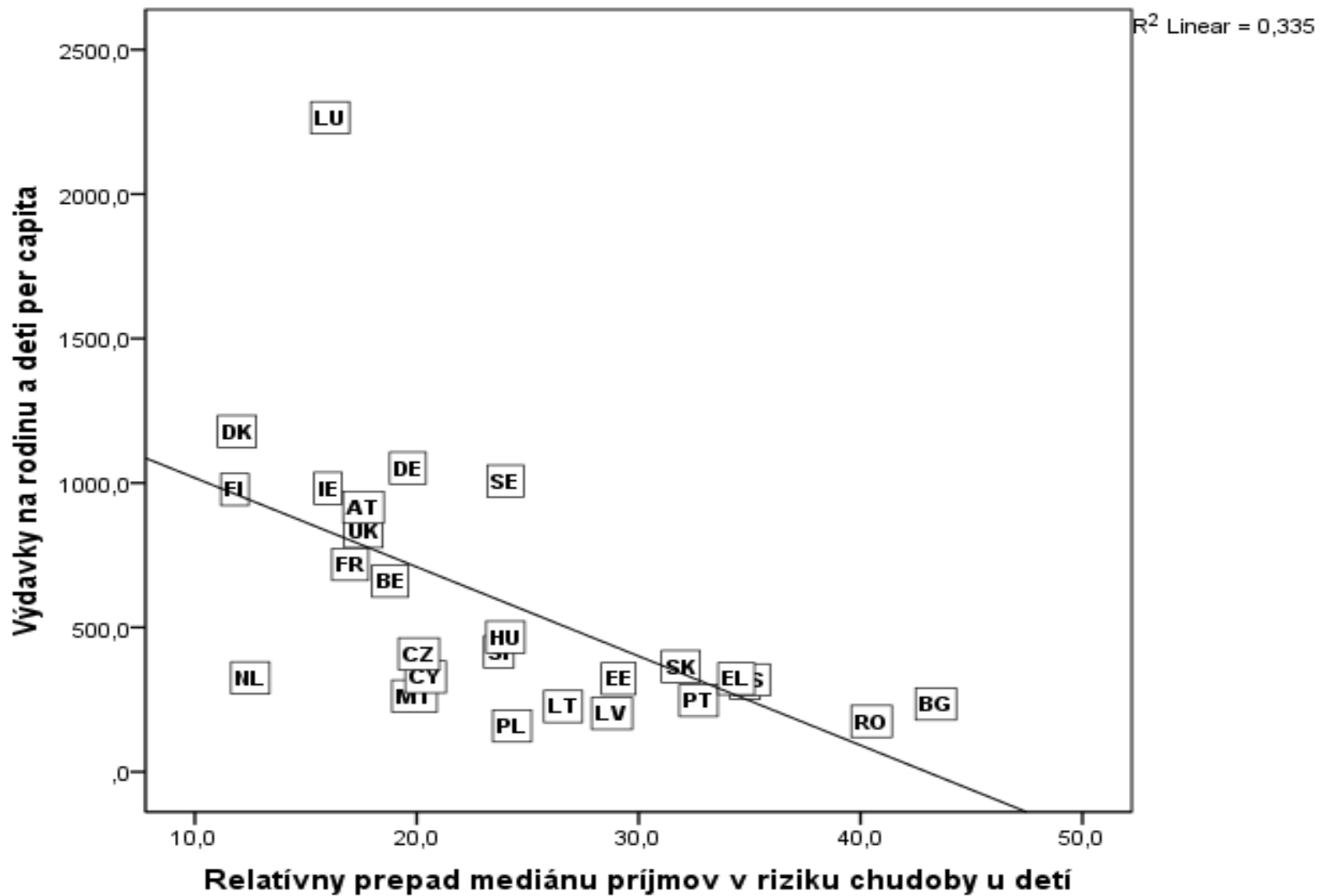


## **II. PRÍSTUP K ADEKVÁTNYM ZDROJOM**

## Relatívny prepád mediánu príjmov v riziku chudoby u detí (% , 2014)

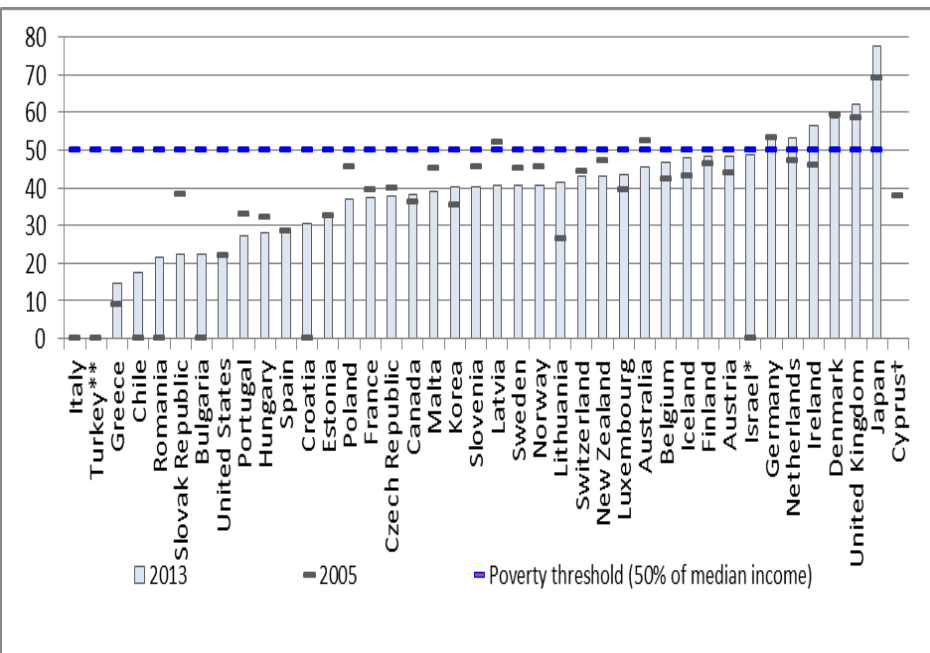


## Vzťah medzi relatívnym prepadom mediánu príjmov a výškou výdavkov (per capita) v kategórii „rodina/deti“ (2014)

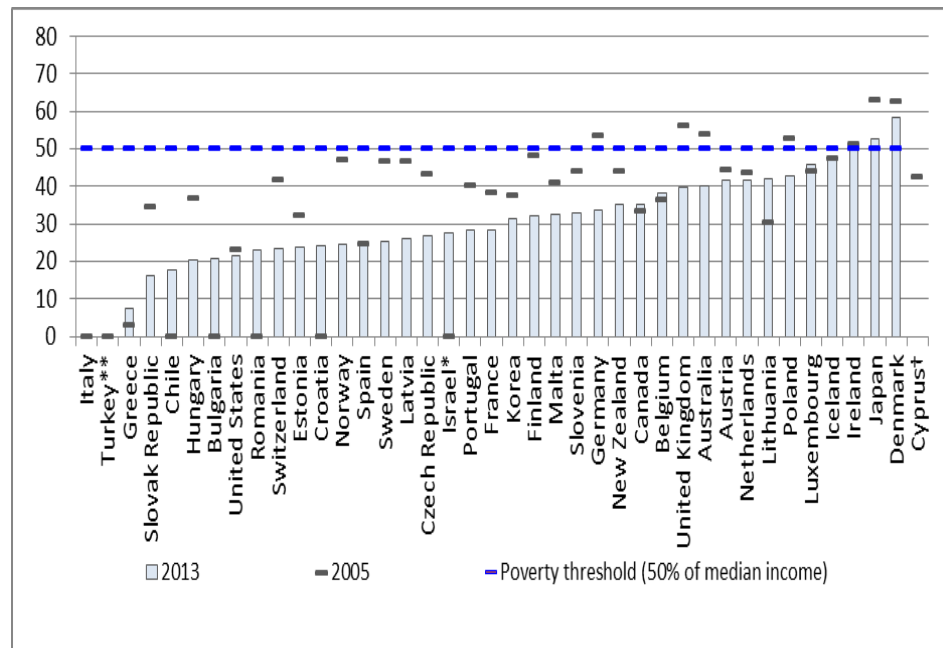


# Adekvátnosť podpory minimálneho príjmu (% mediánového príjmu domácností)

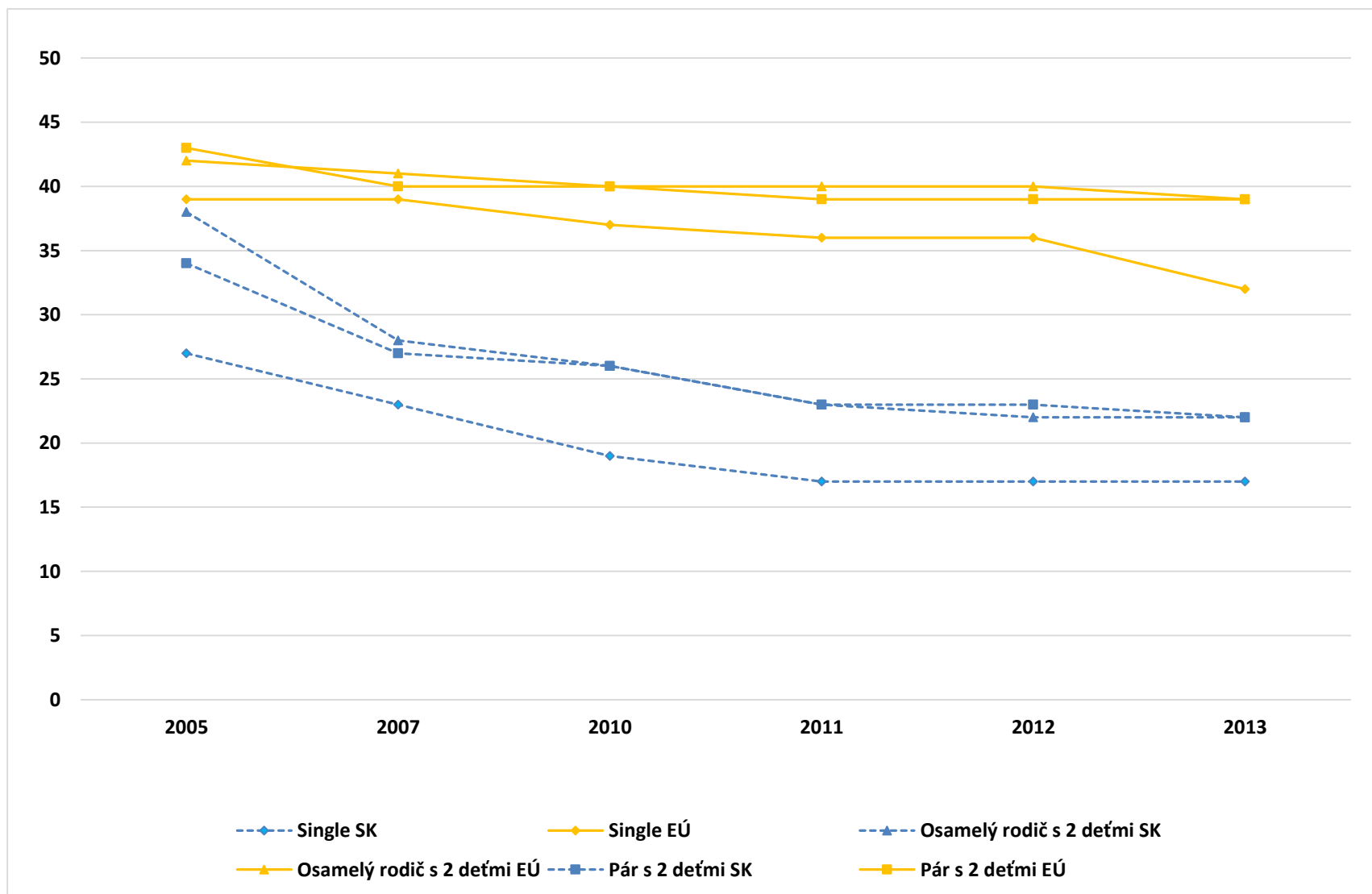
## Osamelý rodič s dvoma závislými deťmi



## Zosobášený pár s dvoma závislými deťmi



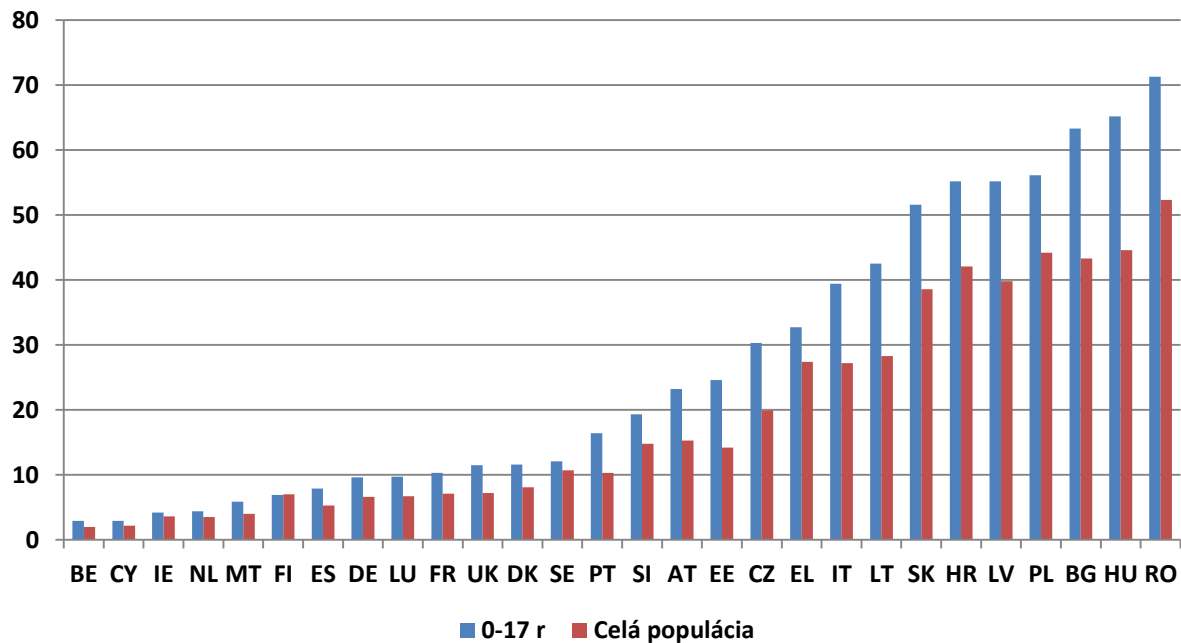
## Vývoj adekvátnosti podpory minimálního příjmu (% mediánového příjmu domácností)



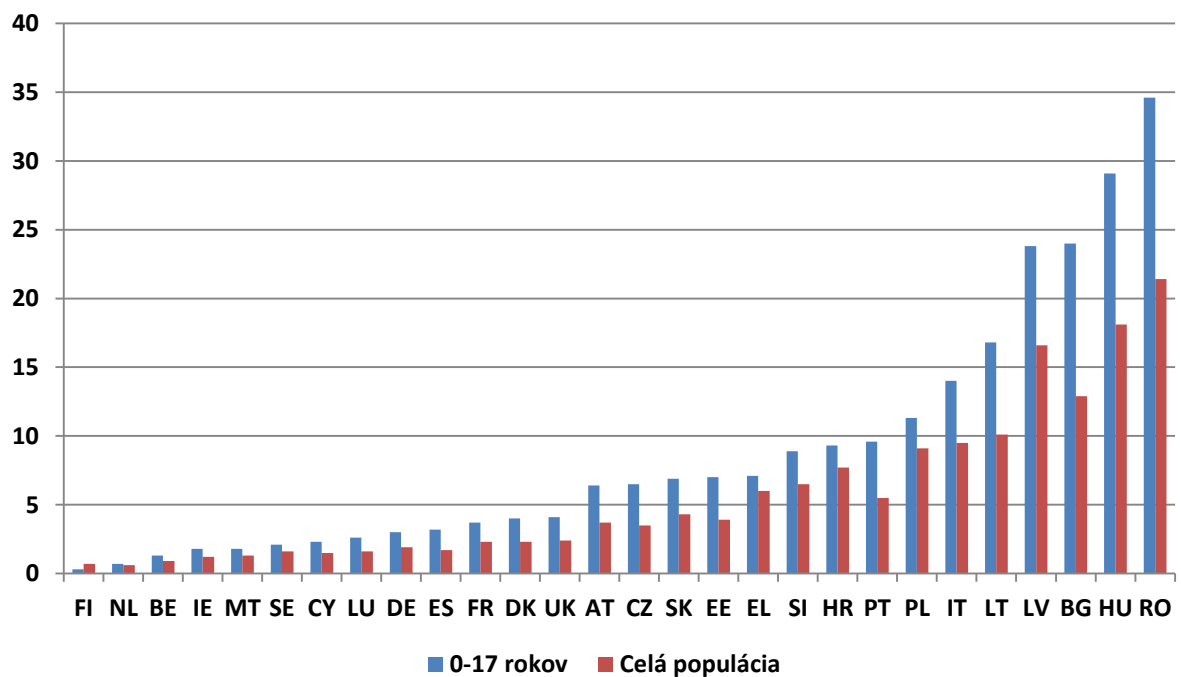


### **III. PRÍSTUP KU KVALITNÝM SLUŽBÁM**

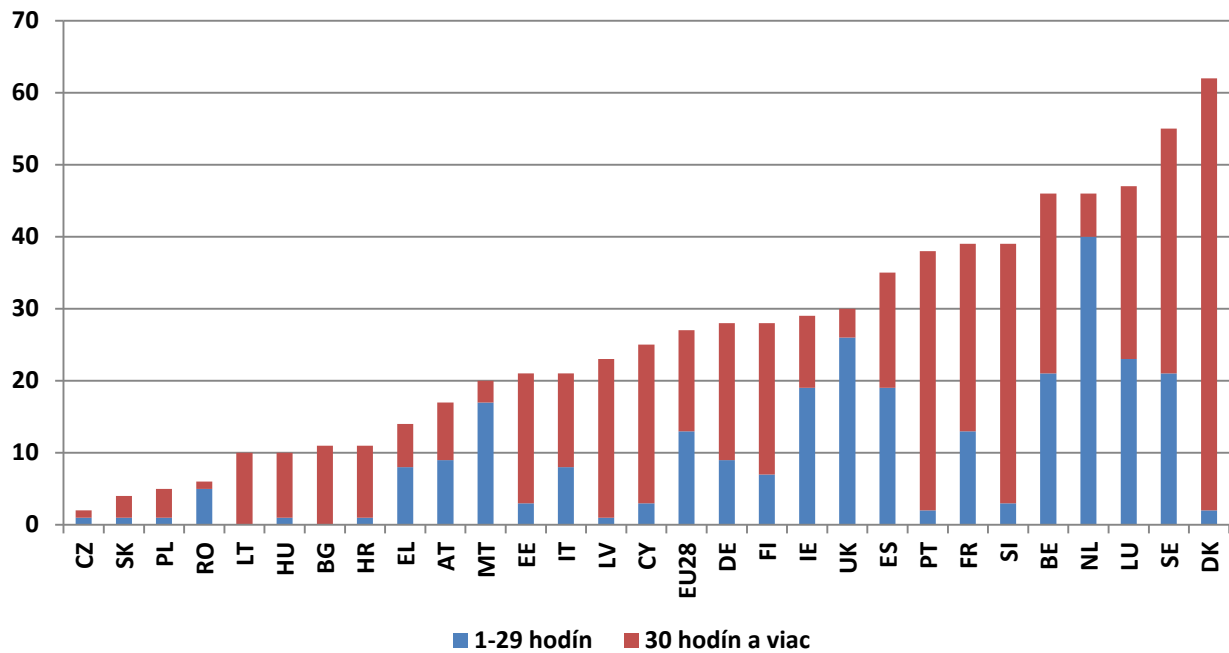
Overcrowding rate (% , 2014)



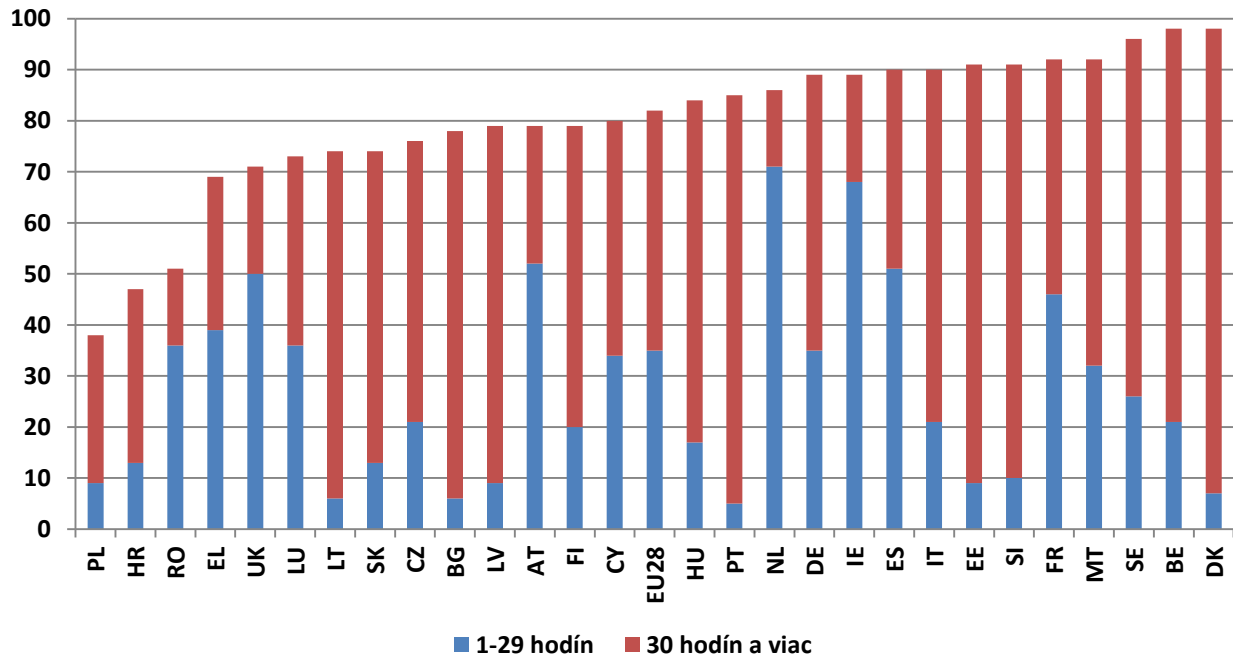
Ťažká deprivácia v bývaní (% , 2014)



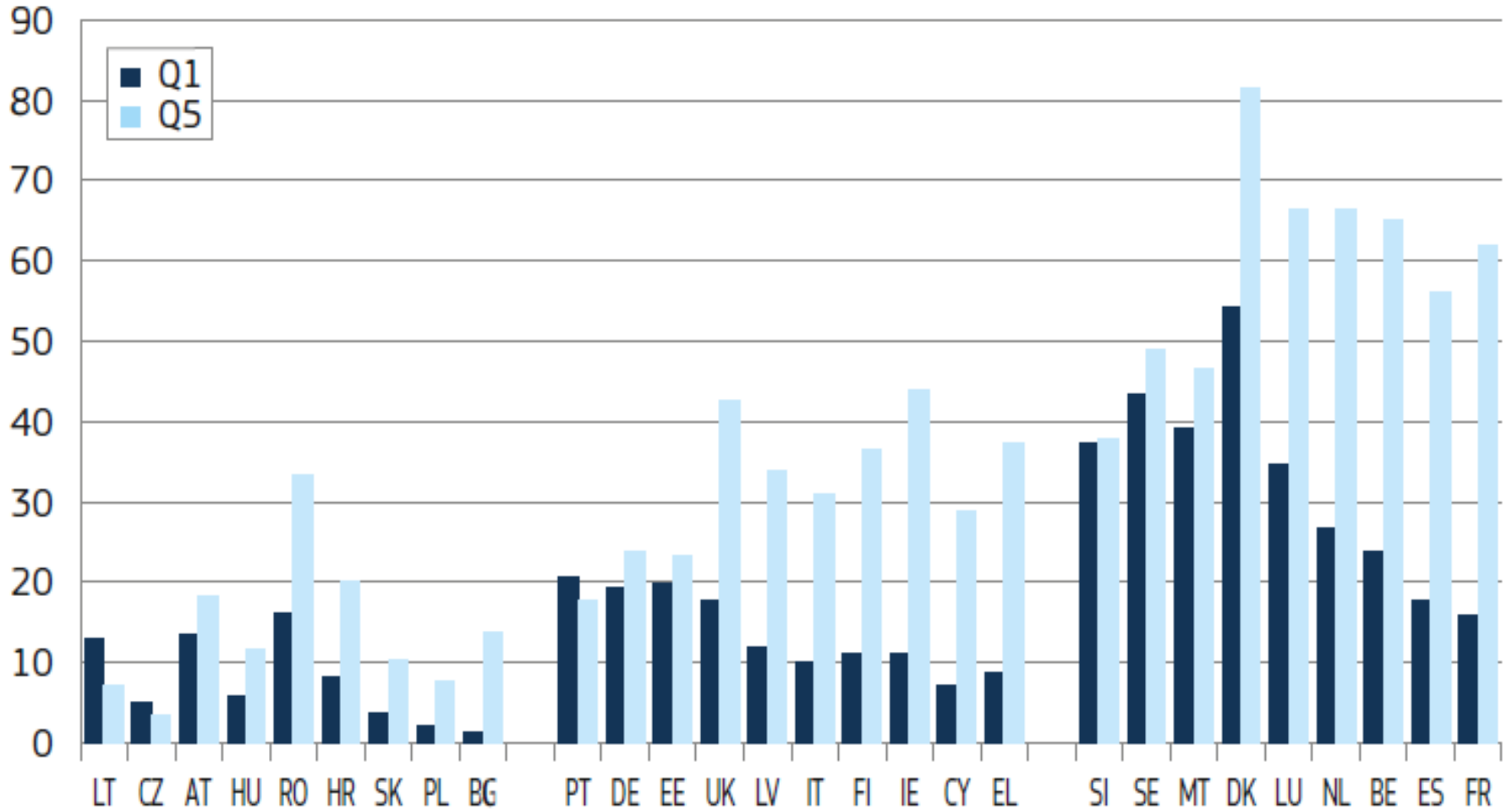
**Využívanie služieb starostlivosti  
o deti vo veku 0-2 rokov (% , 2013)**



**Využívanie služieb starostlivosti  
o deti vo veku 3-6 rokov (% , 2013)**



## Sociálny gradient vo využívaní starostlivosti o veľmi malé deti (% detí vo veku 0 – 2 roky vo formálnej starostlivosti v najvyššom a najnižšom príjmovom kvintile)

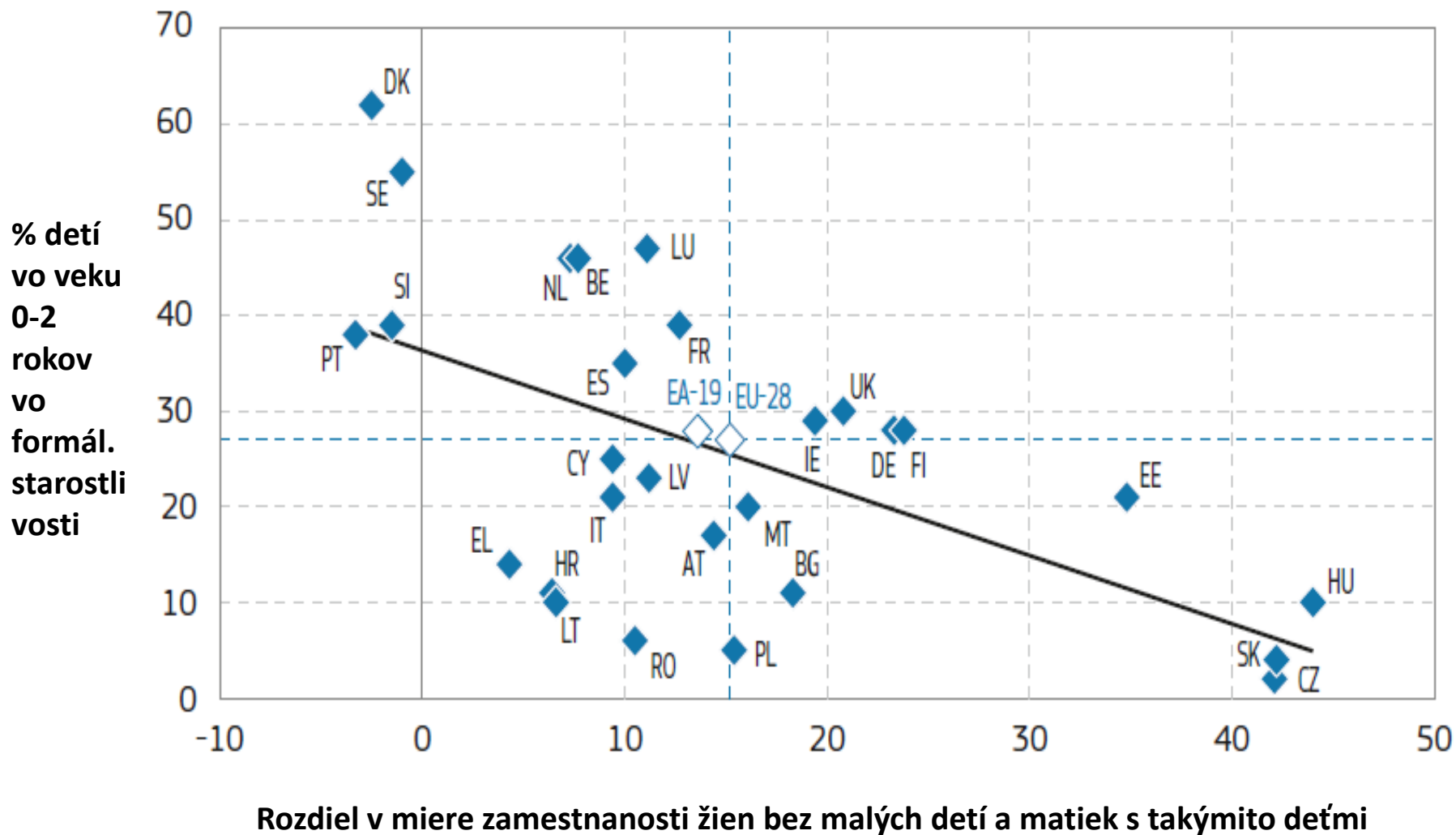


Priemerná zaškolenosť menej ako 15 %

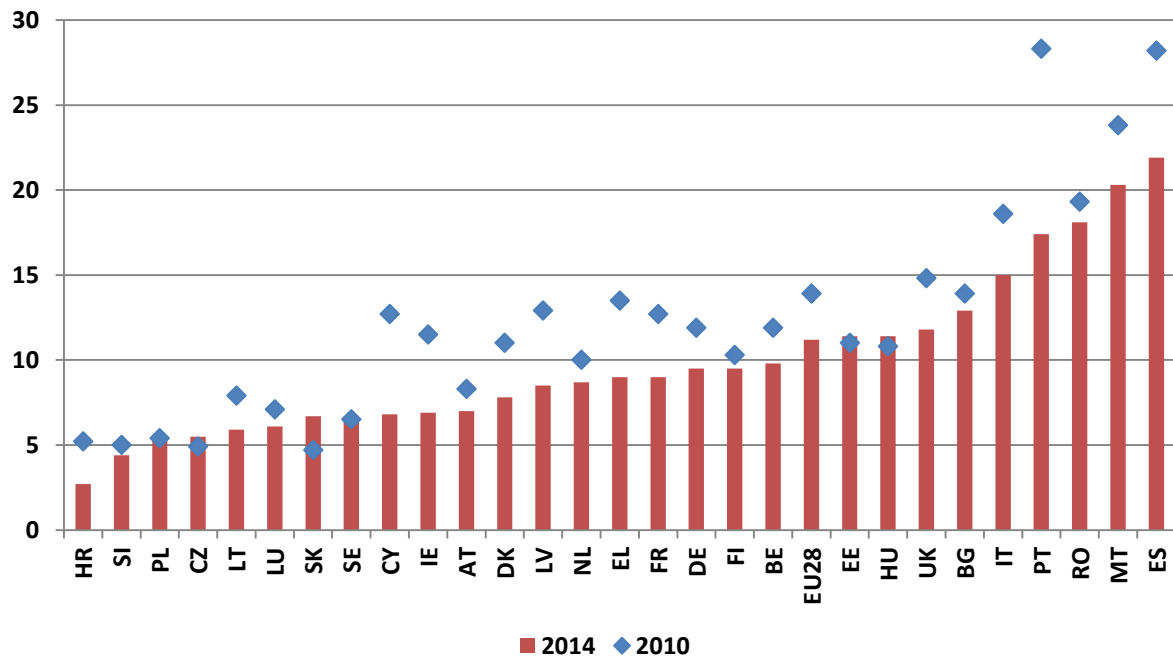
Priemerná zaškolenosť menej ako 33 %

Priemerná zaškolenosť viac ako 33 %

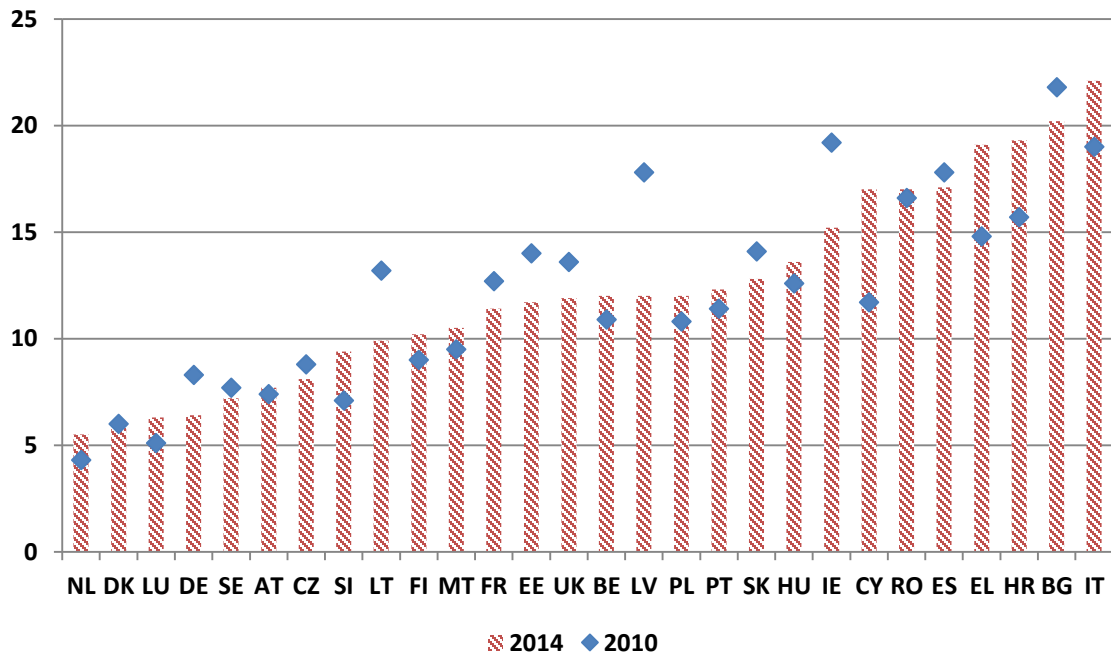
## Vzťah medzi využívaním služieb starostlivosti malými deťmi (0-2 rokov) a zamestnanosťou žien



**Osoby s predčasne ukončenou školskou dochádzkou a odbornou prípravou (% 18-24 r, 2014)**



**NEET (% 15-24 r, 2014)**

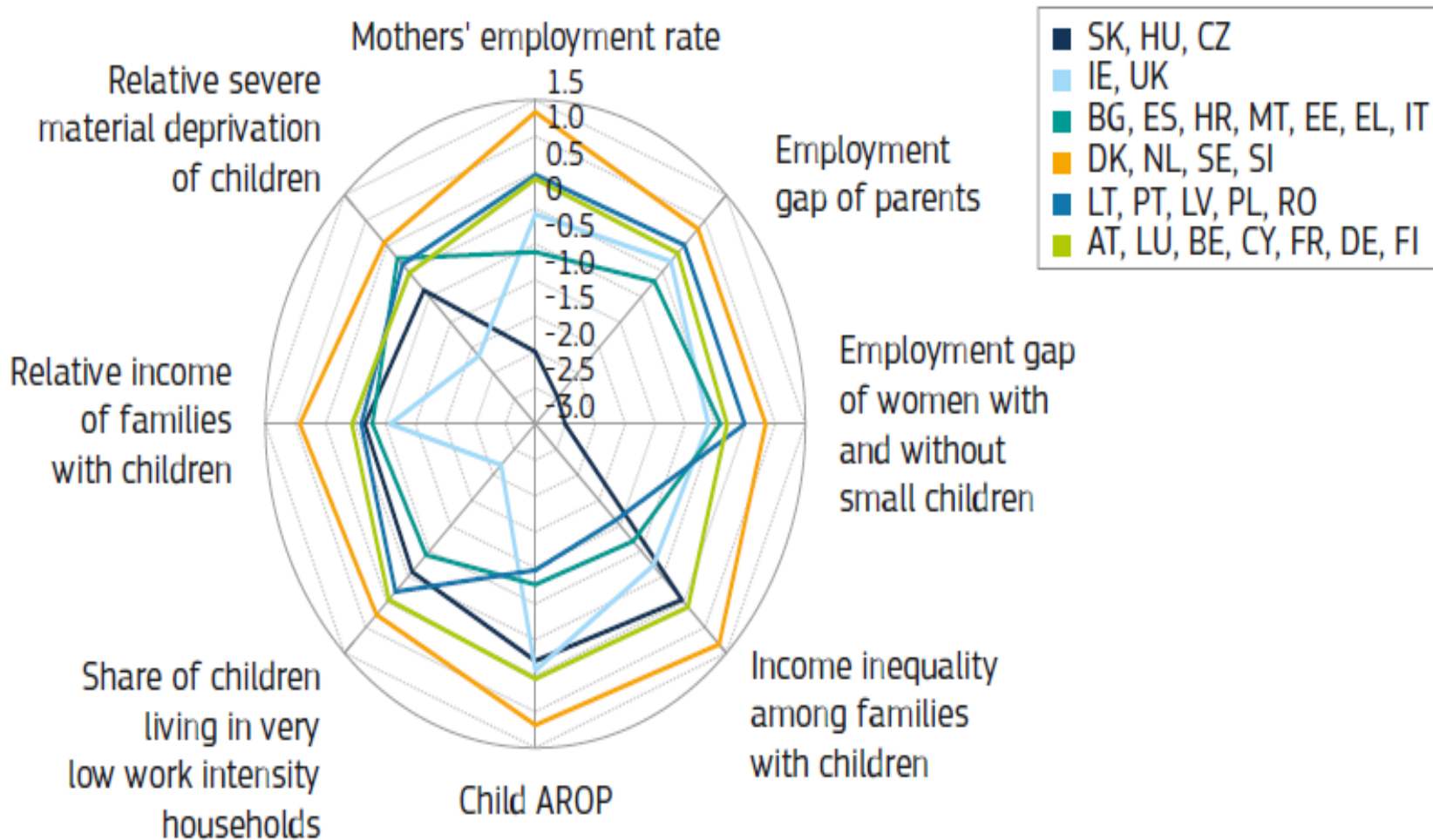


# Zhrnutie

- Z hľadiska hlavného indikátora stratégie EU 2020 v oblasti boja proti chudobe patrí Slovensko k úspešnejším krajinám. Riziko chudoby alebo sociálneho vylúčenia detí je pod priemerom EÚ a medzi rokmi 2010 a 2014 kleslo.
- Deti sú vystavené výrazne vyššiemu riziku príjmovej chudoby, v porovnaní s populáciou i ostatnými vekovými skupinami. Platí to aj pre osoby žijúce v jednorodičovských domácnostiach a viacdenných domácnostiach.
- V dlhšom časovom horizonte – medzi rokmi 2005 a 2014 – došlo k pozitívnemu vývoju v oblasti materiálnej deprivácie, ale k signifikantnému nárastu podielu detí, ktoré sú ohrozené príjmovou chudobou a ktoré žijú v domácnostiach s nízkou intenzitou práce.
- Materiálna deprivácia sa stáva výraznejším problémom, ak sa zohľadní vynútený nedostatok „špecificky detských“ položiek.
- Ako problém sa ukazuje adekvátnosť príjmov, a to napriek tomu, že sociálne transfery významne prispievajú k znižovaniu rizika chudoby.
- Veľkou výzvou zostáva využívanie služieb predškolskej starostlivosti.
- Pozornosť treba venovať podmienkam bývania – hoci ohrozenie ťažkou depriváciou v oblasti bývania nezasahuje veľkú časť detí, iné ukazovatele naznačujú nie bezvýznamné riziká pre domácnosti s deťmi.

## Namiesto záveru.....

### Výsledky sociálnej a rodinnej politiky – klastre krajín



Source: DG EMPL calculations based on the most recent Eurostat data and EU-SILC 2012 [udb 2012]<sup>(1)</sup>.